

Kupní smlouva

uzavřená v souladu s § 2079 a násl. zákona č. 89/2012 Sb., občanský zákoník, v platném znění (dále jen „občanský zákoník“)

Smluvní strany

Objednatel **Střední škola technická a řemeslná, Nový Bydžov, Dr.M.Tyrše 112**
se sídlem Dr. M. Tyrše 112, 504 01 Nový Bydžov
IČO 000787751
zástupce Mgr. Vladimír Blažej, ředitel
bankovní spojení [REDAKCE]
číslo účtu [REDAKCE]

dále jako „*kupující*“ a

Prodávající **AD TECHNIK, s.r.o.**
společnost zapsaná v obchodním rejstříku vedeném Městským soudem v Praze pod spisovou značkou C 326277
se sídlem Moskevská 1569/65b, 101 00 Praha 10 - Vršovice
IČO 26409062
DIČ CZ26409062
zastoupený Janem Svobodou, jednatelem
bankovní spojení [REDAKCE]
číslo účtu [REDAKCE]

dále jako „*prodávající*“; kupující a prodávající společně také jako „*smluvní strany*“

Článek 1 Úvodní ustanovení

1. Tato smlouva je uzavírána smluvními stranami na základě výsledku zadávacího řízení veřejné zakázky nazvané „**Strojové vybavení část IV. - průjezdná geometrie s kontrolou pneumatik II**“, zahájené odesláním oznámení do Věstníku veřejných zakázek pod č. Z2025-047206 (dále též jako „veřejná zakázka“ nebo „zakázka“).
2. Tato smlouva nenabyde účinnosti dříve, než dojde k uveřejnění smlouvy v registru smluv ve smyslu zákona č. 340/2015 Sb., o zvláštních podmínkách účinnosti některých smluv, uveřejňování těchto smluv a o registru smluv (zákon o registru smluv), ve znění pozdějších předpisů.

Článek 2 Zmocněné osoby

1. Kupující zmocňuje následující osoby k jednání:
 - a) zástupce kupujícího ve věcech smluvních Mgr. Vladimír Blažej
[REDAKCE]
 - b) zástupce kupujícího ve věcech technických [REDAKCE]
[REDAKCE]
2. Prodávající zmocňuje následující osoby k jednání:
3. ve věcech technických: [REDAKCE]
[REDAKCE]
4. Zmocněné osoby smluvních stran mohou být změněny písemným oznámením doručeným druhé smluvní straně nejpozději do 3 dnů ode dne vzniku této změny.

5. Je-li zástupce kupujícího ve věcech smluvních dle článku 2 odst. 1 písm. a) osoba odlišná od osoby oprávněné jednat za kupujícího dle právních předpisů, není oprávněn uzavírat dodatky k této smlouvě ani tuto smlouvu ukončit.

Článek 3 Podklady pro uzavření smlouvy

1. Základním podkladem pro uzavření této smlouvy je nabídka prodávajícího podaná dne 16. 9. 2025 v rámci zadávacího řízení veřejné zakázky.
2. Předmět smlouvy je vymezen následující dokumentací, která tvoří přílohy této smlouvy:
 - a) Příloha č. 1 Technická specifikace předmětu plnění včetně rozpočtu
3. Proávající prohlašuje, že všechny technické a dodací podmínky byly před podpisem smlouvy zahrnuty do jeho nabídky.
4. Proávající dále prohlašuje, že realizaci dodávek a souvisejících služeb dle této smlouvy provede v souladu se zadávací dokumentací veřejné zakázky včetně všech jejich vysvětlení, doplnění a změn provedených zadavatelem.
5. Proávající upozorní kupujícího bez zbytečného odkladu na zjištěné zjevné vady a nedostatky podkladů pro uzavření smlouvy. Případný soupis zjištěných vad a nedostatků předané dokumentace včetně návrhů na jejich odstranění a dopadem na cenu předmětu smlouvy prodávající předá kupujícímu bez zbytečného odkladu po provedení kontroly.

Odpovědné veřejné zadávání

6. Proávající dále prohlašuje, že po celou dobu realizace této smlouvy zajistí:
 - a) plnění veškerých povinností vyplývajících z právních předpisů České republiky, zejména pak z předpisů pracovněprávních, předpisů z oblasti zaměstnanosti a bezpečnosti ochrany zdraví při práci, a to vůči všem osobám, které se na plnění veřejné zakázky podílejí; plnění těchto povinností zajistí i u svých poddodavatelů,
 - b) sjednání a dodržování smluvních podmínek se svými poddodavateli srovnatelných s podmínkami sjednanými v této smlouvě, a to v rozsahu výše smluvních pokut a délky záruční doby;
 - c) řádné a včasné plnění finančních závazků svým poddodavatelům, kdy za řádné a včasné plnění se považuje plné uhrazení poddodavatelem vystavených faktur za plnění poskytnutá k plnění veřejné zakázky, ve sjednaných termínech a zcela v souladu se smluvními podmínkami uzavřeného smluvního vztahu s poddodavatelem;
 - d) minimální produkci všech druhů odpadů, vzniklých v souvislosti s realizací předmětu smlouvy a v případě jejich vzniku bude přednostně a v co největší míře usilovat o jejich další využití, recyklaci a další ekologicky šetrná řešení, a to i nad rámec povinností stanovených zákonem č. 541/2020 Sb., o odpadech.

Článek 4 Předmět smlouvy

1. Předmětem plnění veřejné zakázky podle této smlouvy je dodávka zařízení pro průjezdnou diagnostiku podvozku vč. příslušenství pro výuku automobilních a zemědělských oborů dle specifikace v příloze č. 1 smlouvy, včetně instalace, uvedení do provozu a záručního servisu v místě plnění (dále také jako „zboží“).

2. Kupující se zavazuje převzít bezvadné zboží a za zboží zaplatit prodávajícímu kupní cenu, a to za podmínek stanovených touto smlouvou.

Článek 5 Doba a místo plnění

1. Místem plnění je budova kupujícího na adrese na adrese Střediska praktického vyučování Hlušice. Předmět smlouvy bude dodán prodávajícím na místo plnění uvedené výše v tomto odstavci.
2. Zboží bude dodáno **nejpozději do 31. 12. 2025**. V případě nesplnění požadovaného termínu je kupující oprávněn odstoupit od smlouvy. Dodáním ve smyslu tohoto odstavce se rozumí podpis akceptačního protokolu, ve kterém je uvedeno, že kupující akceptuje plnění bez výhrad.
3. Termín dodání zboží bude prodávajícím oznámen telefonicky nejméně 3 pracovní dny předem zástupci kupujícího ve věcech technických.

Článek 6 Všeobecné dodací podmínky

1. Dodané zboží nesmí být zatíženo žádným právním omezením.
2. Předání zboží bude prokázáno na základě dodacího listu, který bude obsahovat kontaktní údaje prodávajícího, číslo smlouvy, datum dodávky, jméno a podpis předávajícího a přijímajícího, dobu záruky a seznam všech dodaných softwarových licencí vázaných ke zboží, jsou-li součástí dodávky.
3. Jeden výtisk dodacího listu zůstane kupujícímu při převzetí zboží.
4. Převzetí se uskuteční za přítomnosti pověřeného zástupce prodávajícího a kupujícího.
5. Kupující si vyhrazuje právo před převzetím dodávky provést kontrolu zboží v rozsahu požadované specifikace předmětu plnění. V případě nesplnění požadavků není kupující povinen dodávku převzít. Kupující v tomto případě není v prodlení s plněním.
6. Po řádném dodání zboží proběhne akceptační řízení formou protokolu o předání a převzetí a protokolu o uvedení do provozu. Výsledkem akceptačního řízení mohou být následující stavy:

Akceptováno bez výhrad

V případě, že kupující v průběhu kontroly nenalezne v předaném plnění žádné vady ani nedodělky, uvede prodávající do protokolu, že kontrolované plnění bylo akceptováno bez výhrad a protokol potvrdí svým podpisem.

Akceptováno s výhradami

V případě, že budou v průběhu kontroly shledány vady plnění prodávajícího, dohodnou se smluvní strany na termínu, do kterého prodávající tyto vady a nedodělky odstraní. Kupující do protokolu uvede seznam vad nebo nedodělků s termíny jejich odstranění a obě strany protokol potvrdí svým podpisem. Po odstranění vad se kontrolní procedura opakuje.

Neakceptováno

V případě, že budou v průběhu kontroly nalezeny takové vady plnění, které by bránily v budoucím užití předmětu koupě, nebude plnění akceptováno. Smluvní strany se dohodnou na termínu nové kontroly, do které prodávající zajistí realizaci předmětu smlouvy v podobě, která budoucímu užití předmětu koupě bránit nebude. Do protokolu se uvede, že plnění akceptováno nebylo. Po odstranění vad vyzve kupující prodávajícího k provedení nové kontroly.

7. O konání akceptačního řízení bude sepsán akceptační protokol. Podkladem řádné fakturace je pouze akceptační protokol, ve kterém je uvedeno, že kupující akceptuje plnění bez výhrad. Akceptační protokol bude obsahovat kontaktní údaje prodávajícího a kupujícího, identifikaci

dodacího listu, kterého se akceptační protokol týká, stručný popis činností realizovaných v souvislosti s dodávkou, vyjádření kupujícího o akceptaci, datum akceptace a podpisy oprávněných osob kupujícího a prodávajícího. Jeden výtisk akceptačního protokolu obdrží prodávající a jeden kupující.

8. Poskytované plnění odpovídá všem požadavkům, vyplývajícím z platných právních předpisů či příslušných technických norem, platných pro Českou republiku, které se na plnění vztahují.
9. Proávající se zavazuje dodat na základě této smlouvy odběrateli pouze nové a nepoužité zboží, v originálním balení. V případě, že před samotným dodáním přestane výrobce předmětnou část zboží vyrábět a nebude možné ho v nabízené konfiguraci dodat, může prodávající dodat náhradní zboží, a to za stejnou či nižší cenu při stejné či vyšší konfiguraci.
10. Servisní práce bude prodávající provádět podle požadavků kupujícího v souladu s podmínkami servisu a technické podpory dle této smlouvy a její přílohy č. 1.

Článek 7 Kupní cena

1. Kupní cena za zboží včetně realizace souvisejících činností dle článku 4 této smlouvy je stanovena v následující výši.

Plnění	Nabídková cena v Kč
Celková nabídková cena v Kč bez DPH	2 485 470,00
DPH v Kč samostatně	521 948,70
Celková nabídková cena v Kč včetně DPH	3 007 418,70

Podrobný rozpočet nabídkových cen všech položek dle článku 4 této smlouvy je součástí přílohy č. 1 této smlouvy.

2. Cena uvedená v předchozím bodu je uzavřena jako smluvní a pevná a zahrnuje veškeré náklady potřebné k řádnému plnění dle této smlouvy včetně dopravy do místa plnění a pojištění pro transport, rizik, zisků, poplatků včetně poplatku za následnou ekologickou likvidaci, odstranění veškerých případných vad zjištěných při předání a převzetí předmětu koupě, instalace a uvedení do provozu včetně ověření funkčnosti, požadované dokumentace a dokladů, seznámení s funkcionalitami, obsluhou a budoucím provozem dodávaných přístrojů, záručního servisu včetně vyžadovaných technických kontrol a revizí, vedlejších nákladů (např. kursových vlivů, obecného vývoje cen) apod.
3. Kupní cena je cenou nejvýše přípustnou, kterou je možné překročit pouze v případě, že v průběhu realizace dojde ke změnám sazeb DPH nebo ke změnám jiných daňových předpisů, majících vliv na cenu.

Článek 8 Platební podmínky

1. Kupní cena za realizaci předmětu smlouvy bude uhrazena na základě daňového dokladu (faktury).
2. Proávající je oprávněn vystavit fakturu po řádně realizovaném plnění předmětu smlouvy bez vad na základě řádného akceptačního protokolu dle článku 6 odst. 7 této smlouvy, který bude přílohou faktur. V případě, že bude faktura kupujícímu vystavena v rozporu s tímto ustanovením, nezakládá kupujícímu povinnost faktury uhradit. V takovém případě kupující fakturu/y vrátí zpět prodávajícímu.
3. Zálohové platby nejsou přípustné a prodávající není oprávněn je požadovat.

4. Faktura - daňový doklad musí splňovat veškeré náležitosti dle zákona č. 563/1991 sb., o účetnictví, v platném znění a zákona č. 235/2004 Sb., o dani z přidané hodnoty, v účinném znění. V případě, že faktura nebude mít odpovídající náležitosti, je kupující oprávněn vrátit ji zpět prodávajícímu k doplnění, aniž se dostane do prodlení se splatností. Lhůta splatnosti začíná běžet znovu od opětovného doručení náležitě doplněné či opravené faktury.
5. Každá faktura bude vždy obsahovat alespoň:
 - a) firmu a sídlo oprávněné a povinné osoby, tj. prodávajícího i kupujícího,
 - b) IČO a DIČ prodávajícího a kupujícího,
 - c) údaj o zápisu prodávajícího v obchodním rejstříku, včetně spisové značky,
 - d) číslo faktury,
 - e) číslo smlouvy,
 - f) den odeslání, den splatnosti a datum zdanitelného plnění,
 - g) označení peněžního ústavu a číslo účtu, na který má kupující provést úhradu.
 - h) fakturovanou částku bez daně, sazbu daně, daň a celkovou částku,
 - i) soupis dodaného zboží vycházející z položkového rozpočtu,
 - j) označení předmětu smlouvy s odkazem na příslušnou část smlouvy,
 - k) konstantní a variabilní symbol,
 - l) protokol resp. dodací list o převzetí zboží či event. jeho části dle čl. 6 odst. 3. smlouvy,
 - m) protokol o předání a převzetí a protokol o uvedení do provozu,
 - n) místo a osobu oprávněnou k převzetí oprávněné faktury,
 - o) název a číslo dotačního projektu,
 - p) délka záruky,
 - q) vyčíslení poplatku za následnou ekologickou likvidaci.
6. Splatnost faktury je 30 dnů ode dne jejího doručení kupujícímu. Vrátil-li kupující vadnou fakturu, přestává běžet původní lhůta splatnosti. Celá lhůta splatnosti běží opět ode dne doručení nově vystavené úplné faktury bez vad.
7. Faktura bude vystavena tak, aby byla doložena její účelovost.
8. Daňový doklad je považován za proplacený datem odepsání příslušné finanční částky z účtu kupujícího ve prospěch čísla účtu prodávajícího uvedeného v úvodu smlouvy.

Článek 9 **Záruka**

1. Prodávající prohlašuje, že předmět plnění není zatížen právními vadami.
2. Prodávající odpovídá za vady zjevné, skryté a právní, které má zboží v době odevzdání kupujícímu i když se vada stane zjevnou i po této době a dále za ty vady, které se na zboží vyskytnou v záruční době uvedené v této smlouvě.
3. Rozsah, kvalita a další související služby musí odpovídat požadavkům kupujícího a vymezení uvedenému v této smlouvě. Jakékoliv odchylky od požadavků kupujícího či vymezení uvedenému v této smlouvě jsou vadným plněním.
4. Prodávající poskytuje kupujícímu záruku za jakost spočívající v tom, že zboží, jakož i jeho veškeré části a budou po celou záruční dobu způsobilé k použití k obvyklým účelům a zachovají si obvyklé vlastnosti.
5. Prodávající poskytne v souladu s podmínkami veřejné zakázky záruku v **délce 36 měsíců**, nestanoví-li výrobce záruku delší, a to vždy ode dne podpisu akceptačního protokolu (bez výhrad).
6. Záruční doba začíná běžet dnem podpisu akceptačního protokolu kupujícím, o řádně poskytnutém plnění předmětu plnění bez vad.

7. Vady, na něž se vztahuje záruka, je kupující oprávněn uplatnit nejpozději do konce záruční doby. Uplatnění vad se považuje za učiněné v souladu s touto smlouvou i v případě, že bude učiněno přímo uživatelem. V takovém případě se má za to, že uživatel jedná v zastoupení kupujícího.
8. Záruka se nevztahuje na vady, které vzniknou v důsledku činnosti kupujícího, zejména:
 - nedodržení pokynů prodávajícího či předpisů výrobce o používání a údržbě předmětu plnění, pokud byly prokazatelně předány kupujícímu;
 - násilné či svévolné poškození předmětu plnění;
 - neoprávněnými zásahy nepovolané třetí osoby;
 - vlivem vyšší moci, např. požáru, nebo jiné živelné katastrofy či jiných vnějších vlivů.
9. Prodávající je povinen zahájit bezplatné odstraňování reklamované vady vždy neprodleně, a to v místě plnění nejpozději následující pracovní den po nahlášení vady, a odstranit ji do 10 pracovních dnů, s výjimkou vad, které není technicky a technologicky možné do této doby odstranit. V takovém případě je prodávající povinen o této skutečnosti písemně informovat zástupce uživatele, a to ihned po zjištění této skutečnosti, nejpozději však ve lhůtě, ve které má být vada odstraněna, a bude dohodnuta jiná přiměřená lhůta. V případě takových vad, které mohou ohrozit závažným způsobem majetek kupujícího, je prodávající povinen vyvinout maximální úsilí k zajištění doby nástupu a poskytnutí záručního plnění i mimopracovní dny v co nejkratším čase.
10. V případě, že kupující či uživatel reklamují vadu, u které je sporné, zda je reklamační oprávněná, je prodávající povinen vadu odstranit ve sjednaných lhůtách bez ohledu na tuto skutečnost. Po odstranění vady má prodávající právo vydat prohlášení o neoprávněné reklamaci a má právo požadovat uhrazení skutečně a účelně vynaložených a prokázaných nákladů na odstranění vady. Prodávající má povinnost neoprávněnost reklamační doložit. V případě, že se kupující a prodávající neshodnou na posouzení oprávněnosti reklamační, rozhodne o její oprávněnosti znalec v příslušném oboru určený oběma smluvními stranami.
11. Veškeré vady zboží je kupující povinen uplatnit u prodávajícího bez zbytečného odkladu poté, kdy vadu zjistil, a to formou písemného oznámení (e-mailem), které bude obsahovat co nejpodrobnější specifikaci zjištěné vady. Kupující bude vady předmětu koupě oznamovat na adresu: e-mail: [REDACTED] (kontaktní místo pro řešení reklamací a záruční servis na území České republiky).
12. Záruční servis je prováděn zcela bezplatně - kupujícímu nebudou účtovány náklady na spotřebovaný materiál, dopravu ani práci servisního technika.

Článek 10 Odstoupení od smlouvy

Smluvní strany se dohodly na možném odstoupení od smlouvy v následujících případech:

1. Kupující je oprávněn odstoupit od smlouvy v případech stanovených touto smlouvou.
2. Kupující je dále oprávněn odstoupit od smlouvy, jestliže by po uzavření smlouvy vůči majetku prodávajícího probíhalo insolvenční řízení.
3. Kupující je oprávněn od smlouvy odstoupit, pokud předmět plnění nebude dodán v souladu s technickými parametry uvedenými v příloze č. 1 této smlouvy, nebo v případě, kdy ve stanovené lhůtě prodávající v záruční době neodstraní vady zboží.
4. Prodávající je oprávněn od smlouvy odstoupit ze zákonných důvodů.
5. Odstoupí-li některá ze stran od této smlouvy, ať již na základě smluvního ujednání či ustanovení zákona, stanovují strany svá práva a povinnosti, trvající i po odstoupení od smlouvy, takto:

- a) strany vstoupí neprodleně v jednání za účelem smírného vyřešení jejich vztahů;
- b) prodávající je povinen do 14 dnů ode dne, kdy nastanou účinky odstoupení, převést již uhrazenou celou cenu zboží zpět na účet kupujícího a kupující se zavazuje ve stejné lhůtě převést zpět zboží prodávajícímu;
- c) strana, která porušila smluvní povinnost, jejíž porušení bylo důvodem odstoupení od této smlouvy, je povinna druhé straně nahradit náklady s odstoupením spojené. Tím není dotčen nárok na náhradu škody ani povinnost zaplatit smluvní pokutu.

Článek 11 **Smluvní pokuty a úroky z prodlení**

1. V případě prodlení prodávajícího s plněním předmětu dodávky nad rámec stanovený touto smlouvou, vzniká kupujícímu nárok na smluvní pokutu ve výši 0,05 % z fakturované částky za každý den prodlení, nebo může kupující od smlouvy odstoupit.
2. V případě prodlení kupujícího s úhradou kupní ceny nad rámec stanovený touto smlouvou, vzniká prodávajícímu nárok na smluvní pokutu ve výši 0,05 % z fakturované částky za každý den prodlení.
3. Při nesplnění záručních podmínek vzniká kupujícímu nárok na smluvní pokutu ve výši 1 % ceny předmětného zboží za každý započatý pracovní den nad rámec stanoveného termínu pro odstranění vad.
4. Povinnost zaplatit úroky z prodlení a smluvní pokuty je do 14 kalendářních dnů od obdržení výzvy oprávněné strany stranou povinnou.
5. V případě škody vzniklé kupujícímu porušením povinností prodávajícího, je tento povinen škodu kupujícímu uhradit. Netýká se případů způsobených okolnostmi vylučujícími odpovědnost prodávajícího.
6. V případě porušení povinnosti odstranění vady ve smyslu článku 9 odst. 9 smlouvy vzniká kupujícímu právo na smluvní pokutu ve výši 1 % celkové kupní ceny za každý den prodlení s plněním povinností.

Článek 12 **Vyšší moc**

Prodávající neodpovídá za prodlení v plnění a poskytování služeb, nebo za neplnění, způsobené nepředvídatelnými okolnostmi nebo příčinami, které nastaly nezávisle na jeho vůli a které ovlivnit není v jeho moci. Takovými okolnostmi se rozumí zejména války a revoluce, přírodní katastrofy, epidemie, karanténní omezení, stávky atd.

Článek 13 **Odpovědnost za škody**

Prodávající dodá zboží na své náklady a nebezpečí. V případě škody vzniklé kupujícímu porušením povinností prodávajícího, je tento povinen škodu kupujícímu uhradit. Toto ustanovení se netýká případů, kdy prodávající prokáže, že porušení povinností bylo způsobeno okolnostmi vylučujícími odpovědnost.

Článek 14 **Další ujednání**

1. Vlastnická práva k předmětu plnění přecházejí na kupujícího dnem uhrazení kupní ceny. Přechod nebezpečí škody na zboží vzniká okamžikem převzetí, tj. okamžikem podpisu obou smluvních stran na akceptačním protokolu.
2. Právo užívat předmět plnění má kupující okamžikem podpisu dodacího listu.

3. Na zboží nejsou vztaženy žádné další podmínky případně omezení, které není přímo uvedeno v této smlouvě.
4. Smluvní strany se zavazují, že získá-li smluvní strana od druhé jakékoli osobní údaje, bude s nimi nakládat v souladu se zákonem 110/2019 Sb., o zpracování osobních údajů, v účinném znění.
5. Kupující je povinen poskytovat smluvní informace, vyplývající ze zvláštních právních předpisů, zejména zákona č. 106/1999 Sb., o svobodném přístupu k informacím, v účinném znění.
6. Prodávající si je vědom, že je ve smyslu § 2 písm. e) zákona č. 320/2001 Sb., o finanční kontrole ve veřejné správě a o změně některých zákonů (zákon o finanční kontrole), ve znění pozdějších předpisů, povinen spolupůsobit při výkonu finanční kontroly.
7. Prodávající je povinen uchovávat veškeré doklady související s realizací předmětu smlouvy a jeho financováním (způsobem dle zákona 563/1991 Sb., o účetnictví, v účinném znění) včetně účetních dokladů minimálně do konce roku 2035 nebo po dobu nejméně 10 let ode dne poslední platby za zboží / provedené práce, závazná je lhůta, která je delší. Prodávající bere na vědomí a souhlasí s tím, že je povinen minimálně po tuto dobu poskytovat požadované informace a dokumentaci související s realizací předmětu plnění této smlouvy zaměstnancům nebo zmocněncům pověřených orgánů (Ministerstvu kultury - odbor umění, knihoven a kreativních odvětví, místně příslušnému finančnímu úřadu a Nejvyššímu kontrolnímu úřadu, Delivery Unit na MPO, zástupcům Evropské komise provádějící audit, kontrolním orgánům Evropské komise, Evropskému účetnímu dvoru, příp. Evropskému úřadu pro boj proti podvodům /OLAF/, MMR ČR, MF ČR a dalších oprávněných orgánů státní správy) a je povinen vytvořit výše uvedeným osobám podmínky k provedení kontroly vztahující se k realizaci předmětu plnění této smlouvy a projektu a poskytnout jim při provádění kontroly součinnost.

Článek 15 Závěrečná ustanovení

1. Vztahy touto smlouvou neupravené se řídí příslušnými ustanoveními zákona č. 89/2012 Sb., občanský zákoník, a zákona č. 121/2000 Sb., o právu autorském, o právech souvisejících s právem autorským a o změně některých zákonů (autorský zákon) v účinném znění.
2. Tuto smlouvu lze měnit nebo doplňovat po dohodě smluvních stran pouze písemnými, očíslovanými dodatky kupní smlouvy, podepsanými oprávněnými zástupci obou smluvních stran.
3. Smluvní strany souhlasí s uveřejněním smlouvy, jejích změn a dodatků v souladu s povinností stanovenou kupujícímu zákonem č. 134/2016 Sb., o zadávání veřejných zakázek, v účinném znění, v registru smluv ve smyslu zákona č. 340/2015 Sb., o zvláštních podmínkách účinnosti některých smluv, uveřejňování těchto smluv a o registru smluv (zákon o registru smluv), případně dle dalších právních předpisů upravujících povinnost uveřejnění dokumentů vztahujících se k plnění smlouvy. Prodávající výslovně prohlašuje, že veškeré informace, skutečnosti a veškerá dokumentace týkající se plnění smlouvy, které jsou případně předmětem obchodního tajemství a považují se za důvěrné, předem kupujícímu písemně a jasně označil a nejsou obsaženy v této smlouvě.
4. Prodávající bere na vědomí a souhlasí s tím, že je, podle § 2 písm. e) zákona č. 320/2001 Sb., o finanční kontrole ve veřejné správě a o změně některých zákonů, v platném znění (dále jen „zákon o finanční kontrole“), osobou povinnou spolupůsobit při výkonu finanční kontroly prováděné v souvislosti s úhradou zboží nebo služeb z veřejných výdajů.
5. Prodávající dále prohlašuje, že on sám či poddodavatel, který se podílí na plnění této smlouvy z více než 10 % hodnoty této smlouvy není osobou, na kterou se vztahují mezinárodní sankce dle zákona č. 69/2006 Sb., o provádění mezinárodních sankcí, ve znění pozdějších předpisů ve spojení s čl. 5k nařízení Rady (EU) č. 833/2014 ze dne 31. července 2014, o omezujících opatřeních vzhledem k činnostem Ruska destabilizujícím situaci na Ukrajině, ve znění nařízení Rady (EU) č. 2022/578 ze dne 4. dubna 2022 a zároveň že žádné finanční prostředky, které obdrží za plnění dle

této smlouvy, nepoužije v rozporu s mezinárodními sankcemi uvedenými v § 2 zákona č. 69/2006 Sb., o provádění mezinárodních sankcí, ve znění pozdějších předpisů, zejména, že tyto finanční prostředky přímo ani nepřímo nezpřístupní osobám, subjektům či orgánům s nimi spojeným uvedeným v sankčních seznamech v souvislosti s konfliktem na Ukrajině nebo v jejich prospěch. Prodávající se zavazuje, že jakoukoli změnu skutečností, která bude mít vliv na skutečnosti dle tohoto odstavce, oznámí písemně kupujícímu do 5 pracovních dnů od okamžiku, kdy se o této skutečnosti dozví.

6. V případě, že je smlouva vyhotovena v listinném provedení, je vyhotovena ve dvou stejnopisech s platností originálu, z nichž každá strana obdrží jedno vyhotovení.
7. Smlouva nabývá platnosti dnem jejího podpisu oprávněnými zástupci obou smluvních stran.
8. Smluvní strany shodně prohlašují, že smlouva byla podepsána dle jejich přání a svobodné vůle a na důkaz toho k ní připojují své právoplatné podpisy.

Za kupujícího v Novém Bydžově

Za prodávajícího v Praze

.....
Mgr. Vladimír Blažej
ředitel

.....
Jan Svoboda
jednatel společnosti

Dodavatel vyplňuje pouze žlutě označená pole. V požadovaných parametrech vyplní konkrétní hodnotu / údaj (kde je to relevantní) nebo ANO.

Nabídková cena v Kč				
		Cena (Kč bez DPH)	Samostatně DPH (Kč)	Cena (Kč včetně DPH)
1	Průjezdová diagnostika podvozku (jednotková cena)	2 485 470,00	521 948,70	3 007 418,70
	Průjezdová diagnostika podvozku (1 ks)	2 485 470,00	521 948,70	3 007 418,70
	Zakázka celkem	2 485 470,00	521 948,70	3 007 418,70

Požadované technické parametry		
Průjezdová diagnostika podvozku - Část 1 - autonomní systém pro kontrolu sbiřivosti a odklonů		
Parametr	Požadavek	Nabídka
Technologie	Bezkontaktní měření geometrie náprav při vjezdu do dílny, bez zastavení vozidla	ANO
Funkčnost	Kontrolní měření celkové sbiřivosti na přední i zadní nápravě vozidla	ANO
	Kontrolní měření odklonů na jednotlivých kolech	ANO
Automatické režimy	Automatické načtení registrační značky vozidla.	ANO
	Automatické zobrazení naměřených výsledků	ANO
	Automatická aktivace měření při průjezdu vozidla	ANO
	Automatické ukládání výsledků na externí, např. cloudové úložiště	ANO
Zpracování dat	Zaslání výsledků měření v interaktivním formátu online	ANO
	Názorný protokol s naměřenými výsledky a zobrazením měřeného vozidla	ANO
Databáze	Databanka s předepsanými hodnotami pro veškerá sériová evropská vozidla stáří min 30 let	ANO
	Pravidelné aktualizace databanky	ANO
Metody měření	Měřicí laserovou a optickou technologií	ANO
Vybavení	Vyhodnocovací jednotka s PC	ANO

Průjezdová diagnostika podvozku - Část 2 - autonomní systém pro měření dezénu a opotřebení pneumatik		
Parametr	Požadavek	Nabídka
Technologie	Zařízení pro kontrolu dezénu a opotřebení hran pneumatik	ANO
Funkčnost	Měření po celé šířce pneumatiky a části min 10 cm obvodu pneumatiky	ANO
Automatické procesy	Aktivace měření najetím na měřicí zařízení	ANO
	Automatické bezkontaktní měření hloubky dezénu a opotřebení hran pneumatiky	ANO
	Automatické přiřazení naměřených hodnot ke konkrétnímu vozidlu	ANO
	Automatické ukládání výsledků na externí, např. cloudové úložiště	ANO
	Automatické čištění měřících senzorů tlakovým vzduchem po každém projetí vozidla	ANO
Zobrazení měření	3D zobrazení dezénu v celé šířce	ANO
	Názorný protokol s vyobrazením dezénu měřených pneumatik	ANO
Zatížení na nápravu	min. 3000 kg	max. 3175 kg
Šířka měřených pneumatik	min. 500 mm	
Maximální průměr měřeného kola	min. 800 mm	max. 813 mm
Testovací rychlost	v rozmezí min. 5 - 10 km/hod	3-13 km/hod
Zástavbová hloubka (do podlahy)	maximálně 120 mm	102 mm

Průjezdová diagnostika podvozku - Část 3 - systém pro ukládání snímků karoserie		
Parametr	Požadavek	Nabídka
Technologie	Systém pro automatické ukládání snímků vozidla při vjezdu do servisu	ANO
Automatické procesy	Automatické spuštění pořízení snímků při vjezdu do servisu	ANO
	Automatické přiřazení pořízených snímků ke konkrétnímu vozidlu	ANO
Režim snímkování	Pořízení minimálně 30 snímků vozidla při průjezdu do servisu	ANO
Identifikace snímkování	Zobrazení datumu a času pořízení snímků	ANO

Quick Check Drive®

Autonomní kontrola geometrie a stavu dezénu pneumatik pro příjem vozidel

NOVINKA



Flightboard™

Výsledky hned při příjezdu do servisu



Honda : Accord : 2017

D LDSD585

11:43

Geometrie podvozku



Doporučeno seřízení

Přední náprava



Zadní náprava

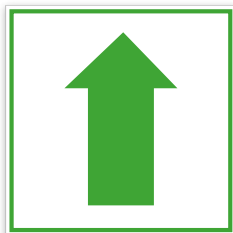


Přináší nárůst nejvýnosnější činnosti v autoservisu

PATENTOVÁNO

Výsledky automatického měření

- ✓ **Quick Check Drive®** — Bezkontaktně celková sbíhavost a odklon každého kola
- ✓ **Quick Tread Edge®** — Měření hloubky vzorku, vyhodnocení a okamžité zobrazení výsledku
- ✓ **Automatická kontrola bez zastavení a bez obsluhy**
- ✓ **Žádná dodatečná práce**



BEZ ZASTAVENÍ



BEZ PRÁCE



Quick Check Drive®
Autonomní a výkonná kontrola geometrie!

Quick Tread Edge®
Bezkontaktní měření hloubky dezénu s kontrolou opotřebení.

VOLITELNĚ
Externí kamera pro
identifikaci vozidla



Prezentujte výsledky přehledně a srozumitelně

Flightboard™ — Online přehled právě proběhlých měření pro vaše zákazníky např. v přijímací místnosti.

Načtení registrační značky



Volitelně — kamery pro kontrolu poškození karoserie



Automatické nafoćení vozidla chrání servis proti neoprávněným stížnostem



HARRISON Auto Mall		Welcome to Harrison Auto Mall									
		Wheel Alignment		Front Tires		Rear Tires					
	Honda : Accord : 2017 D LDSD585 11:43		Recommend a comprehensive alignment check		6.4		6.2		2.9		2.4
	Toyota : Sienna CE : 2014 F 2317RM95 11:36		All measured angles passed		3.6		3.1		7.0		6.9
	Nissan : Sentra : 2016 GB M603NRB 11:32		All measured angles passed		1.4		1.2		2.1		2.2
	Honda : Civic : 2015 I MILG726 11:29		Recommend a comprehensive alignment check		3.5		3.4		5.8		5.6
	Nissan : Versa : 2016 NL 13XJBX 11:24		All measured angles passed		7.1		7.2		6.8		6.7
	Volkswagen : Tiguan SE : 2014 F BJ345TD 11:21		Recommend a comprehensive alignment check		1.5		1.3		2.5		2.4
	Honda : Accord Hybrid : 2014 S SWE1125 11:19		All measured angles passed		4.8		5.0		4.9		5.1

Quick View — Přehled měření pro přijímacího technika dostupný z jakéhokoliv online PC nebo tabletu



Reporting **JIŽ BRZY!** Denní přehledy provedených měření, jejich výsledků i to s jakou úspěšností se je daří převést do servisních zakázek. To vše mailem.

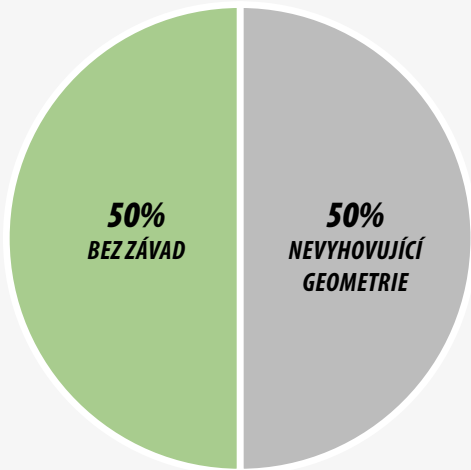


Nové příležitosti nejvýnosnější činnosti autoservisu

- ✓ Seřizování geometrie má ze servisních činností nejvyšší marži. Dle časopisu Modern Tire Dealer dosahuje 68%.
- ✓ Prodej pneumatik má zásadní vliv na udržení zákazníka. Servis, který zákazníka upozorní na nutnost výměny pneumatik jako první, má 85% šanci nové pneumatiky i prodat.

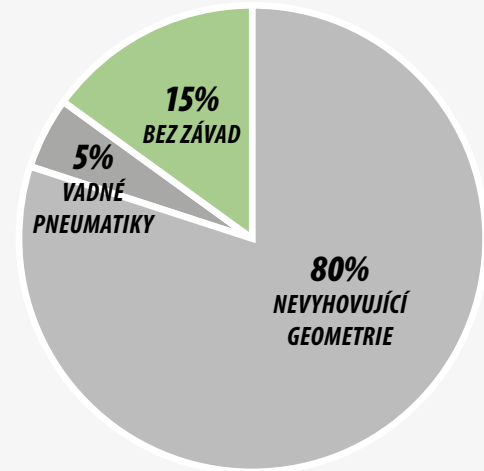
Statistika firmy Hunter

Vychází ze studie jednoho milionu vozidel změřených systémem Quick Check Drive v USA.



Statistika servisní sítě BestDrive firmy Continental

Vychází ze servisní akce v letech 2015 až 2019 v ČR, kdy byla zkontrolována geometrie více než deseti tisícům běžných vozidel.



Kalkulace návratnosti

Denní průjezd vozidel: 25

GEOMETRIE	Mimo toleranci	Vozidla s vadnou geometrií	Úspěšnost přijímacího technika	Profit za vozidlo	Počet seřízených vozidel	Profit za den
Hunter	50%	13	40%	600 Kč	5	3 000 Kč
BestDrive	80%	20	40%	600 Kč	8	4 800 Kč

PNEUMATIKY	Podíl nevyhovujících	Počet vadných pneumatik	Úspěšnost přijímacího technika	Profit za pneumatiku	Počet prodaných pneumatik	Profit za den
	5%	5	60%	200 Kč	3	600 Kč

	Hunter	BestDrive
Celkový denní profit	3 600 Kč	5 400 Kč
Celkový roční profit (250 pracovních dnů)	900 000 Kč	1 350 000 Kč
Celková investice	2 000 000 Kč	2 000 000 Kč
Návratnost investice	27 měsíců	18 měsíců

Nástroje pro prodej a reporting

Powered by



Zvyšte svou produktivitu díky nástrojům HunterNet

- ✓ Automatické zobrazení a procházení výsledků
- ✓ Prezentace a zaslání výsledku vozidla online
- ✓ Informace pro zákazníka včetně fotografií a videa



Vyhodnocujte přínos a zvyšujte svoji úspěšnost

- ✓ **Pravidelný reporting** **JIŽ BRZY!**
 - Automatické vyhodnocení výkonu
 - Poměr provedených kontrol a servisních příležitostí
 - Počet kontrol geometrie a podíl realizovaných zakázek
 - Zasílání emailem každý den
- ✓ **Sledujte statistiky a vytvářejte vlastní reporty**
 - Detailní analýza poměru počtu kontrol a servisních příležitostí
 - Analýza Quick Check měření a podíl nevyhovujících výsledků



Autonomní kontrola geometrie

Kompaktní a výkonná

- ✓ Laserová a optická technologie poskytuje bezkonkurenční přesnost
- ✓ Kompletní a vždy aktuální databanka předepsaných hodnot Hunter šetří čas a minimalizuje reklamace

Čtyři kamery s vysokým rozlišením

- ✓ Rozpoznání registrační značky - identifikace vozidla
- ✓ Volitelně: záznam nejméně 40 fotografií z průjezdu chrání servis proti neoprávněným reklamacím poškození vozidla během servisu

8 kamer a 32 laserových senzorů

- ✓ Přesná kontrola odklonů a celkové sbíhavosti
- ✓ 16 měření pro každou nápravu zajišťuje přesnost
- ✓ Opakovatelné výsledky měření

Inteligentní a rychlé

- ✓ Každých 3 až 5 vteřin jedno vozidlo
- ✓ Měření se aktivuje vjezdem vozidla



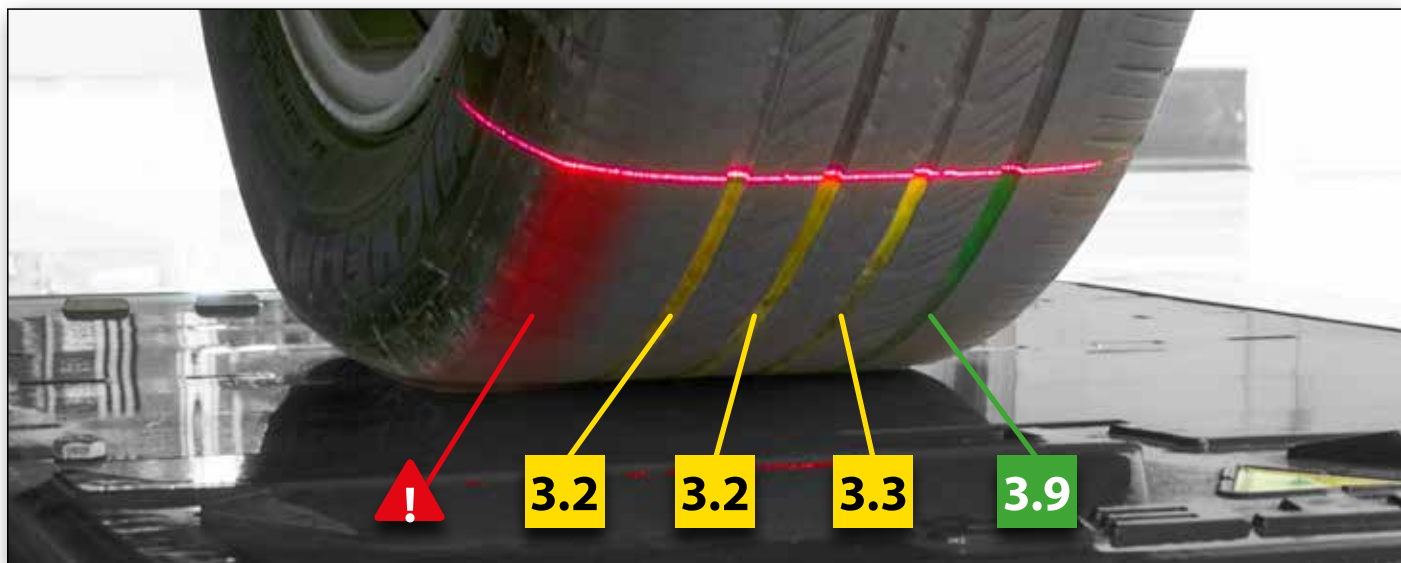
Jak to funguje...

Během průjezdu vozidla měří kamery a lasery vzdálenost bodů na vozidle od měřicího zařízení a díky tomu určí odklony kol a celkovou sbíhavost.

Patentovaný systém snímá 16 měření pro každou nápravu. Hodnoty s nadměrným rozptylem jsou eliminovány a z vyhovujících měření jsou průměrem určeny finální hodnoty. Tím je zajištěna maximální přesnost.



Autonomní měření dezénu a opotřebení pneumatiky

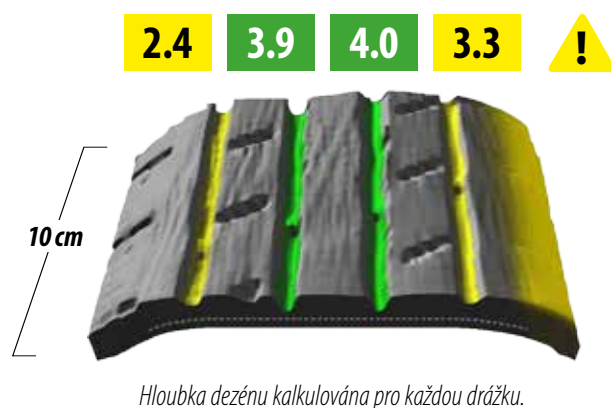


Quick Tread Edge® — Zařízení pro kontrolu dezénu a opotřebení hran pneumatiky - automaticky změří hloubku dezénu a stav hran v celé šíři každé pneumatiky během vteřiny.

- ✓ Zaznamená přesné informace o pneumatikách každého projíždějícího vozidla
- ✓ Výrazně vyšší přesnost díky eliminaci manuálního měření a odhadů
- ✓ Detekce drážek dezénu poskytne až 6 měřících bodů na každé pneumatice
- ✓ Výsledek je automaticky reportován obsluze a může být okamžitě poskytnut zákazníkovi
- ✓ Konstrukce z nerezové oceli, automatické čištění tlakovým vzduchem

Další výhody

- ✓ Instalace do podlahy integrovaná s Quick Check Drive®
- ✓ Ukládání výsledků ke konkrétnímu vozidlu vytváří servisní historii využitelnou k marketingovým účelům
- ✓ Žádné pravidelné platby

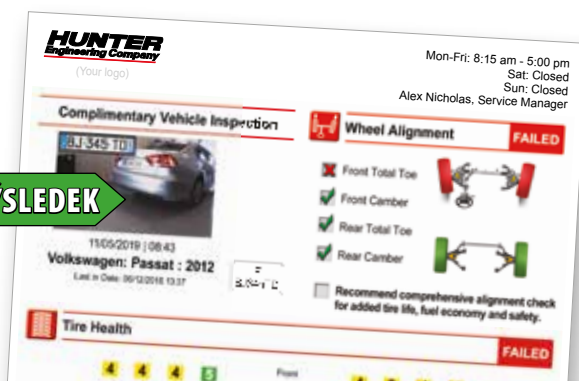
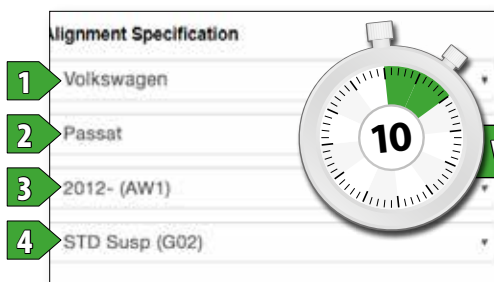
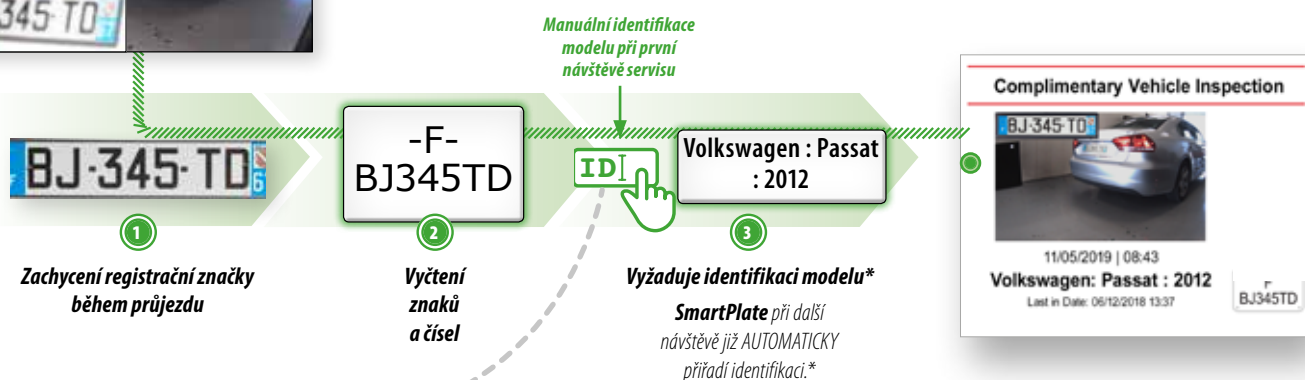


PATENTOVÁNO

Automatická identifikace vozidla

Integrovaná kamera načte registrační značku v momentě, kdy vozidlo vjíždí nebo opouští Quick Check Drive.

Načte přední nebo zadní registrační značku.



VOLITELNĚ

Externí kamera

Externí kamera poskytuje výrazně vyšší kvalitu a rozlišení – obzvláště v případě nestandardních, poškozených nebo znečištěných značek.



Běžné rozlišení integrované kamery



Volitelně Quick ID™ camera

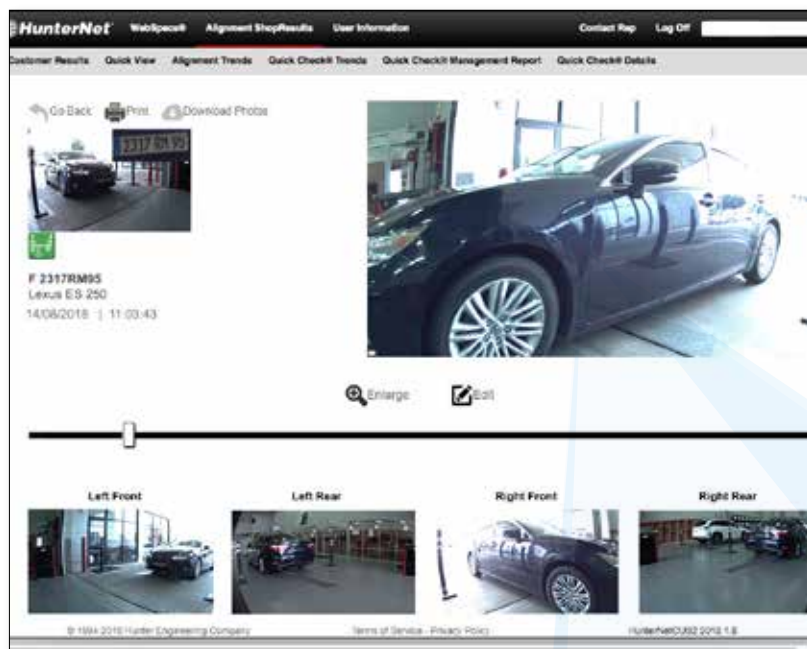


- ✓ Spolehlivější a rychlejší identifikace RZ
- ✓ Rozpoznání nestandardních znaků
- ✓ Lepší výsledky u značek specifického designu

* Identifikace modelu musí být při první návštěvě vozidla provedena ručně. SmartPlate vyžaduje aktivní uživatelský účet na HunterNet®.

Automatické zaznamenání stavu karoserie

Díky využití integrovaných kamer je možné během průjezdu zaznamenat min. 40 kvalitních fotografií vozidla.



- ✓ Podstatné úspory díky eliminaci neoprávněných reklamací poškození vozidla během servisu
- ✓ Okamžitý a snadný přístup k fotografiím
- ✓ Ideální poloha kamer

Využijte HunterNet® k rychlé kontrole snímků vozidla

- ✓ Snadné ovládání a prohlížení snímků
- ✓ Každá kamera nasnímá 10 snímků
- ✓ Snímky jsou uloženy a dostupné 15 dní zpětně
- ✓ Volitelně možnost prodloužení uložení až na 90 dní



Víte, že uložené snímky vám mohou ušetřit desítky tisíc korun měsíčně, nepříjemnosti a zbytečné náklady díky vyloučení neoprávněných stížností ze strany zákazníků?

Výběr správného systému pro kontrolu geometrie

Hunter's Quick Check Drive® je prvním skutečně bezobslužným a bezkontaktním systémem kontroly geometrie. Disponuje vysokou přesností a opakovatelností měření.

- ✓ Quick Check Drive® využívá celkem 32 laserových čidel a 8 kamer pro bezkonkurenční přesnost
- ✓ Měření odklonů jednotlivých kol a celkové sbíhavosti výrazně zvýší obchodní potenciál pro následné seřízení geometrie
- ✓ Integrované rozpoznávání registrační značky automaticky identifikuje vozidlo a přiřadí požadované hodnoty



Hunter Quick Check Drive™

VS.



Ostatní

Plně autonomní systém

- Měření celkové sbíhavosti
AUTOMATICKY
- Měření odklonů
AUTOMATICKY
- Automatická identifikace vozidla
STANDARD
- Dokumentace stavu karoserie
VOLITELNĚ
- Indikace nesprávných hodnot
AUTOMATICKY
- Ověřená přesnost
od špičky v oboru

Systém s obsluhou

- Měření sbíhavosti
AUTOMATICKY
- Měření odklonu
- Automatická identifikace vozidla
- Dokumentace stavu karoserie
- Indikace nesprávných hodnot
- Ověřená přesnost



Víte, že Quick Check Drive provádí minimálně 16 měření geometrie při jediném průjezdu každého vozidla? Díky tomu dovede poskytnout výsledky blížíící se přesností plnohodnotnému měření geometrie.

Výběr správného systému pro kontrolu pneumatik

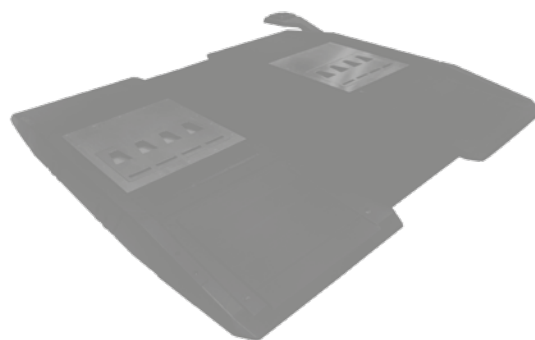
Hunter's Quick Tread Edge® poskytuje mnohem více informací v kratším čase, než jakýkoliv jiný přejezdový systém.

- ✓ Quick Tread Edge® poskytuje bezkonkurenční přesnost a přehled o každé pneumatice v celé šířce běhounu
- ✓ Důkladná ochrana proti vnějšímu prostředí zajistí skvělou funkci i u mokrých pneumatik
- ✓ Poskytuje reálný 3D obraz dezénu každé pneumatiky bez zastavení a bez obsluhy



Hunter Quick Tread® Edge

VS.



Ostatní

Edge-to-Edge System

- Automatické skenování dezénu
3D zobrazení dezénu v celé šířce pneu
- Vyhodnocení a uložení dat o opotřebení
Více než 280 000 měřících bodů
- Možnost propojit s kontrolou geometrie
Kompatibilní s Quick Check Drive®
- Odolné vnějšímu prostředí
Testováno v reálném provozu
- Odolná konstrukce
Nerezová ocel
- Žádné pravidelné poplatky

Běžný systém

- Automatické skenování dezénu
V jedné linii
- Vyhodnocení a uložení dat o opotřebení
Více než 400 měřících bodů
- Možnost propojit s kontrolou geometrie
- Odolné vnějšímu prostředí
- Odolná konstrukce
Plastový kompozit



Víte, že dle nedávné studie na 25 000 vozidlech vyžadovalo 51% z nich seřízení geometrie ačkoli mělo pneumatiky v pořádku? Jen 10% mělo nevyhovující pneumatiky a současně potřebovalo seřídít geometrii.

Správná konfigurace pro každý servis

Zkombinujte Quick Check Drive® s Quick Tread Edge® zapuštěným do podlahy a vytvořte tak bezkonkurenčně rentabilní inspekční systém.

Quick Tread Edge® lze nainstalovat samostatně na podlahu nebo do podlahy.



Zapuštěný Quick Tread Edge®

(s volitelným vozíkem WU570E)

- ✓ Plynulý průjezd
- ✓ Bez překážek
- ✓ Kompatibilní s Quick Check Drive™

Podlahový Quick Tread Edge®

(se standardní konzolou na zdi)

- ✓ Minimální přejezdová výška (86,4 mm)
- ✓ Jednoduchá instalace
- ✓ Volitelná prodloužená nájezdová rampa

Podmínky instalace:

- ✓ Pro Quick Check Drive® je nutné kabelové připojení k internetu
- ✓ Při venkovní instalaci je třeba zajistit ochranu proti přímému působení počasí (zastřešení stanoviště a ochrana proti dalším extrémním podmínkám)
- ✓ Ochrana proti nárazu vozidla
- ✓ Kamery k dokumentaci stavu karoserie a identifikaci RZ vyžadují dostatečné a konzistentní osvětlení

Zastoupení pro Českou republiku
AD TECHNIK, s.r.o.
Moskevská 1569/65b, 101 00 Praha 10

www.adtechnik.cz

SmartWeight, BullsEye, HammerHead, CenteringCheck, DataSet a TruWeight jsou registrované obchodní známky společnosti Hunter Engineering Company.

S ohledem na neustálý vývoj techniky podléhají technická data, modely a volitelná vybavení změnám bez předchozího upozornění.

Zastúpenie pre Slovenskú republiku
PETERSON TECHNIK, s.r.o.
Bratislavská 11, 949 01 Nitra

HUNTER
Engineering Company

www.hunter.com

11250 Hunter Drive, Bridgeton, MO 63044, USA

