



## SPISOVÁ OBÁLKA SMLOUVY

### Spisová obálka smlouvy č. 394/130/2024

<b>I. Charakter dokladu</b>					
Zpracoval:	Veronika Sokolová		Podpis:	Veronika Sokolová <small>Digitálně podepsal Veronika Sokolová Datum: 2024.10.17 07:40:52 +02:00'</small>	
Smlouvu předkládá:	Miroslav Bůžek		Podpis:	Miroslav Bůžek <small>Digitálně podepsal Miroslav Bůžek Datum: 2024.10.17 19:38:50 +02:00'</small>	
Úsek:	Technický	Počet pare:	2	Datum:	17.10.2024
Akce:	Smlouva o dílo - Rekonstrukce a změna užívání části 1. NP horního areálu ONN a. s. pro umístění denzitometrické a osteologické ambulance formou Design & Build				
Druhá smluvní strana (název, IČ/datum nar.):	CE-ING s. r. o. Polská 375, 547 01 Náchod IČO: 04475631				

II. Oběh dokladu	Požadovaný úkon	Podpis/Datum
Právní posouzení	Kontrola/Přípomínky	
Projednáno na zasedání předsedy správní rady:		
Zaevidování návrhu smlouvy	Zanesení do aplikace pro evidenci smluv	
Přijetí v el. formátu	Potvrzení existence	1.11.2024 
Odeslání k podpisu protistraně	Zaslání všech výtisků protistraně	
Přijetí oboustranně podepsané smlouvy	Vyznačení do aplikace pro evidenci smluv, převedení smlouvy o elektronické podoby, založení, rozeslání	

	Oprávněnost podpisu	Podpis/Datum

III. Registr smluv	
Registrace dne: 1.11.2024	ID registru: 28878708 
Podpis:	



# SMLOUVA O DÍLO

(dále jen „smlouva“)

uzavřená v souladu s § 2586 a násl. zákona č. 89/2012 Sb., občanský zákoník, ve znění pozdějších předpisů (dále jen „občanský zákoník“)

## Smluvní strany

<b>Objednatel</b>	<b>Oblastní nemocnice Náchod a.s.</b>
se sídlem:	Purkyňova 446, 547 01 Náchod
IČO	26000202
DIČ	CZ260000202
Zástupce:	RNDr. Bc. Jan Mach, předseda správní rady
Bankovní spojení:	Komerční banka a.s.
Č. účtu:	78-8883900227/0100
ID datové schránky:	dn9ff92

dále též jako „objednatel“ nebo „ONN a.s.“

a

<b>Zhotovitel</b>	<b>CE-ING s.r.o.</b>
společnost zapsaná v obchodním rejstříku vedeném Krajským soudem v Hradci Králové pod spisovou značkou C35921	
se sídlem:	Polská 375, 547 01 Náchod
IČO	04475631
DIČ	CZ04475631
Zástupce:	Jan Čejchan – jednatel společnosti
Bankovní spojení:	Česká spořitelna a.s.
Č. účtu:	3959710399/0800
ID datové schránky:	fraaps7

dále též jako „zhotovitel“ nebo „dodavatel“

objednatel a zhotovitel společně také jako „smluvní strany“

## Preambule

Pro účely této smlouvy společně též jako „smluvní strany“ a jednotlivě rovněž jako „smluvní strana“ uzavírají níže uvedeného dne, měsíce a roku, tuto smlouvu o dílo s názvem „**Rekonstrukce a změna užívání části 1. NP horního areálu ONN a. s. pro umístění denzitometrické a osteologické ambulance formou Design & Build**“ (dále jen „Smlouva“), jež je výsledkem zadávacího řízení, které bylo zadávané ve zjednodušeném podlimitním režimu dle § 53 a násl. 134/2016 Sb., o zadávání veřejných zakázek, ve znění účinném ke dni zahájení zadávacího řízení.

## Článek 1

### Zmocněné osoby

1. Objednatel zmocňuje následující osoby k jednání:

a) zástupce objednatele ve věcech technických a plnění:

Bc. Kateřina Hubáčková, tel: +420 727 842 097, email: [hubackova.katerina@nemocnicenachod.cz](mailto:hubackova.katerina@nemocnicenachod.cz)

zástupce objednatele ve věcech provozních:

Bc. Kateřina Hubáčková, tel: +420 727 842 097, email: [hubackova.katerina@nemocnicenachod.cz](mailto:hubackova.katerina@nemocnicenachod.cz)

2. Zhotovitel zmocňuje následující osoby k jednání:
  - a) zástupce zhotovitele ve věcech smluvních: Jan Čejchan
  - b) zástupce zhotovitele ve věcech technických: Jan Čejchan
3. Zmocněné osoby smluvních stran mohou být změněny písemným oznámením doručeným druhé smluvní straně. Smluvní strana bude informovat druhou smluvní stranu o takové změně bezodkladně.
4. Na realizaci díla se bude podílet následující specialista zhotovitele:

**Autorizovaná osoba:** jméno, příjmení, číslo autorizace Ing. Petr Chobotský - 0601616

  - odborná způsobilost v rozsahu autorizace v oboru **pozemní stavby** ve smyslu zákona č. 360/1992 Sb., o výkonu povolání autorizovaných architektů a o výkonu povolání autorizovaných inženýrů a techniků činných ve výstavbě.
5. Zhotovitel je oprávněn změnit osoby uvedené v bodě 4. pouze ve výjimečných případech. Důvody pro změnu výše uvedených osob je zhotovitel povinen doložit spolu s oznámením této změny. Objednatel na základě oznámení zhotovitele a za předpokladu, že jsou splněny všechny podmínky a doloženy všechny doklady v rozsahu bodu 8., vydá souhlas se změnou této osoby.
6. Za výjimečný případ ve smyslu odst. 5 se považuje:
  - a) významná změna zdravotního stavu, smrt;
  - b) ukončení pracovního poměru, nebo obdobného vztahu;
  - c) ukončení poddavatelského vztahu.
7. Za výjimečný případ ve smyslu bodu 5 se nepovažují kapacitní důvody, které mohl zhotovitel předvídat již v době podání nabídky.
8. V případě změny je zhotovitel povinen prokázat, že nahrazující osoby splňují kvalifikaci minimálně v rozsahu, ve kterém ji splňovala osoba nahrazovaná. K nahrazující osobě zhotovitel vždy doloží následující doklady:
  - a) doklady k prokázání kvalifikace v rozsahu, v jakém byla kvalifikace prokázána prostřednictvím nahrazované osoby;
  - b) čestné prohlášení o pracovním poměru, nebo obdobném vztahu ke zhotoviteli v případě, že je nahrazující osoba zaměstnancem zhotovitele;
  - c) doklady k prokázání splnění základní kvalifikace dle zadávací dokumentace (obdobně dle § 83 č. 134/2016 Sb., o zadávání veřejných zakázek, ve znění pozdějších předpisů) v případě, že nahrazující osoba není zaměstnancem zhotovitele;
  - d) doklady, ze kterých bude vyplývat, že by nabídka zhotovitele podaná v zadávacím řízení veřejné zakázky měla stejné pořadí po provedeném hodnocení jako původní nabídka zhotovitele i v případě, že by předmětem hodnocení byla kvalifikace nahrazující osoby.
9. Objednatel může vydat souhlas ve smyslu bodu 5. i v jiných než výjimečných případech dle bodu 6, a to pouze za předpokladu, že budou doloženy všechny doklady dle bodu 8.
10. Objednatel je oprávněn v odůvodněných případech požadovat výměnu zástupce zhotovitele na stavbě, specialisty či další osoby uvedené ve stavebním deníku. Pokud objednatel takovou výměnu požaduje, je zhotovitel povinen písemným oznámením prokazatelně doručeným druhé smluvní straně oznámit tuto osobu, a to do 3 pracovních dnů. Při výměně osoby hlavního stavbyvedoucího je zhotovitel povinen prokázat jeho kvalifikaci v rozsahu, v jakém ji prokazoval v zadávacím řízení.

## Článek 2 Podklady pro uzavření smlouvy

1. Základním podkladem pro uzavření této smlouvy je nabídka zhotovitele podaná dne 26.07.2024 v rámci zadávacího řízení uvedené veřejné zakázky.
2. Předmět plnění je mimo jiné vymezen následující dokumentací, která tvoří přílohy této smlouvy:
  - a) Půdorys vymezení rozsahu prováděných prací (Příloha č. 3 této smlouvy),

- b) Výpis udržovacích prací 1. NP pavilonu A +B (Příloha č. 4 této smlouvy),
  - c) Technická specifikace k elektroinstalaci denzitometru (Příloha č. 2 této smlouvy),
3. Zhotovitel prohlašuje, že všechny technické a smluvní podmínky byly před podpisem smlouvy na základě jeho žádosti o vysvětlení zadávací dokumentace v rámci veřejné zakázky, na základě jejíhož výsledku je uzavřena tato smlouva, zahrnutý do jeho nabídky.
  4. Zhotovitel dále prohlašuje, že realizaci předmětu smlouvy provede v souladu se zadávací dokumentací veřejné zakázky včetně všech jejích vysvětlení či změn a doplnění provedených zadavatelem.
  5. Zhotovitel dále prohlašuje, že před podpisem této smlouvy zhotovitel jednal s odbornou péčí.
  6. Zhotovitel upozorní objednatele bez zbytečného odkladu na zjištěné zjevné vady a nedostatky smluvních dokumentů, resp. jejich obsahu. Případný soupis zjištěných vad a nedostatků smluvní dokumentace, resp. jejího obsahu, včetně návrhů na jejich odstranění zhotovitel předá objednateli bez zbytečného odkladu po provedení kontroly.
  7. Zhotovitel prohlašuje, že je způsobilý k řádnému a včasnému provedení díla dle této smlouvy, že disponuje takovými kapacitami a odbornými znalostmi, které jsou třeba k řádnému zhotovení díla. Pokud některé práce na sjednaném díle zajistí prostřednictvím třetích osob, odpovídá za kvalitu prací a dodávky, jako by dílo prováděl sám.
  8. Zhotovitel prohlašuje, že není předlužen a není mu známo, že by bylo vůči němu zahájeno insolvenční řízení. Dále prohlašuje, že vůči němu není v právní moci žádné soudní rozhodnutí, či rozhodnutí správního, daňového či jiného orgánu na plnění, které by mohlo být důvodem soudní exekuce na majetek zhotovitele a že takové řízení nebylo vůči němu zahájeno.

### **Článek 3 Předmět smlouvy**

1. Předmětem smlouvy je závazek zhotovitele provést pro objednatele dílo uvedené v článku 4 této smlouvy řádně, v dohodnutém termínu a v kvalitě, níže specifikované, tj. zejména bez vad a nedodělků, včetně všech objednatelům požadovaných změn díla a jeho součástí. Objednatel se zavazuje při provádění díla řádně spolupůsobit a zhotoviteli řádně provedené dílo, včetně objednatelům objednaných změn zaplatit, a to za podmínek a v termínech touto smlouvou sjednaných.

### **Článek 4 Předmět díla**

1. Předmětem plnění dle této smlouvy je řádné zhotovení díla „Stavebně udržovací práce 1. NP pavilonu A + B v horním areálu Oblastní nemocnice Náchod a. s. formou Design & Build“, které zahrnuje zpracování projektové dokumentace ve stupni dokumentace pro provedení stavby (dále jen DPS) a stavební úpravy, tedy tak, že vybraný zhotovitel zajistí jak zpracování veškeré dokumentace potřebné k provedení stavby a její povolení a z hlediska zákona o zadávání veřejných zakázek a jeho prováděcích předpisů, ponese odpovědnost za správnost a úplnost této dokumentace, tak samotnou realizaci výstavby vlastního záměru.

Účelem těchto prací je, uvést v současnosti volné prostory v horního areálu nemocnice do stavu možného časově krátkodobého použití, coby dočasné ambulance a nutného zázemí pro oddělení onkologie a ICT, a to do doby dokončení investičního záměru dostavby II. etapy Nemocnice Náchod.

#### **Předmětem plnění je:**

Předmětem rekonstrukce jsou místnosti a čekárna v 1.NP pavilonu A + B horního areálu Oblastní nemocnice Náchod a. s. (dále též jen „stavba“), z dotčených místností budou vybudovány dvě ambulance (osteologická a denzitometrická) a mezi ambulancemi vznikne sesterna, která bude s ambulancemi propojená. Součástí rekonstrukce je i přilehlá čekárna. Stavební práce spočívají zejména v úpravě svislých dělicích konstrukcí, rozšíření dveřních otvorů, v opravě či výměně poškozených, technicky a fyzicky zastaralých dílčích částí dotčených prostorů pavilonu, v obnově povrchů podlah a stěn a přemístění či dodání nových technických prvků (zařizovací předměty, osvětlovací tělesa, koncové elektroinstalací prvky, vzduchotechnické rozvody a vývody). Dodání nových pracovních linek.

#### **Předmětem plnění zahrnuje:**

- a. Zpracování jednostupňové projektové dokumentace pro provedení stavby (dále jen „DPS“) včetně soupisu stavebních prací, dodávek a služeb s výkazem výměr.
- b. Kompletní inženýrská činnost, nutná pro řádné zpracování projektové dokumentace, projednání navrženého

řešení s dotčenými orgány veřejné správy, případně podání žádostí a získání závazných souhlasných stanovisek.

- c. Výkon autorského dozoru při realizaci stavby.
- d. Drobné stavební úpravy a udržovací práce v pavilonu A + B horního areálu ONN.
- e. Zajištění ohlášení udržovacích prací a drobných stavebních úprav v pavilonu A + B horního areálu ONN včetně získání kladných případných stanovisek.

Rozsah prací je dán touto Smlouvou o dílo, Půdorysem vymezení rozsahu prováděných prací (viz. Příloha č. 3 této smlouvy), Výpisem udržovacích prací 1. NP (viz. Příloha č. 4 této smlouvy) a Technickou specifikací k elektroinstalaci denzitometru (Příloha č. 2 této smlouvy).

Závazný soupis prací, dodávek a služeb vznikne zhotovitelem až v průběhu realizace stavebních prací, kdy zpracovaná projektová dokumentace, včetně uvedeného závazného soupisu prací, bude dokončena a odevzdána **do 3 týdnů od výzvy zadavatele**.

Dílo bude prováděno v souladu s bezpečnostními, ekologickými, požárními, hygienickými předpisy, normami ČSN a veškerými platnými předpisy a zákony ČR.

Při předání díla bude předáno prohlášení o shodě na všechny výrobky, které byly použity na realizaci této stavební zakázky, veškeré protokoly a zkoušky, které byly v průběhu stavby provedeny, návody na použití všech technologií, které vyžadují údržbu a servis.

Projektová dokumentace ve stupni DPS bude předána ve 2 (dvou) vyhotoveních v tištěné formě a ve 2 (dvou) vyhotoveních v digitální formě na CD/DVD/USB flash disku či obdobném datovém nosiči ve formátu \*.pdf, \*.xls popř. v dalších nutných formátech. Digitální forma projektové dokumentace bude setříděna ve stejném členění jako tištěná forma projektové dokumentace s dodržáním názvů a číslováním výkresů. Elektronická verze bude dále poskytnuta v digitálním formátu umožňující editaci jednotlivých výkresů, např.: \*.dwg formát. Projektová dokumentace bude vždy označena pořadovým číslem daného výtisku, stejným pořadovým číslem budou rovněž označeny výtisky jednotlivých výkresů, technické zprávy, výpočty, výkazy výměr a všechny ostatní doklady tvořící projektovou dokumentaci. Součástí projektové dokumentace bude zpráva požárního řešení budovy včetně výkresu PBŘ dotčených prostor.

- Veškeré práce musí odpovídat současným legislativním požadavkům, zejména musí být splněny veškeré hygienické a požárně bezpečnostní parametry.
- V průběhu realizace úprav je nutné od sebe oddělit stavební práce a ostatní prostory v budově, které budou v průběhu provádění stavebních prací v provozu k tomu určeném.
- Předmět smlouvy bude realizován v souladu s požadavky objednatele, dle této smlouvy a v souladu se zadávacími podmínkami příslušné veřejné zakázky, s platnými právními předpisy a případně dalšími podklady poskytnutými zhotoviteli objednatelem. Zhotovitel se zavazuje při provádění díla zjišťovat upřesňující požadavky a představy objednatele vážící se ke předmětu plnění, tyto s ním konzultovat a dílo provést tak, aby v nejvyšší možné míře upřesňujícím požadavkům a představám objednatele odpovídalo.
- Zadavatel požaduje, aby dodavatel zvážil navržené řešení také s ohledem na náklady a přínosy budovy a s ohledem na dopady a přínosy zejména pro životní prostředí a sociální oblast, a také aby navrhoval použití materiálů, jež jsou snadno recyklovatelné, se zachováním jejich plné funkčnosti a životnosti s ohledem na účel užití.
- Při realizaci díla budou použity pouze výrobky a materiály, které splňují požadavky zákona č. 283/2021 Sb. o technických požadavcích na stavby, ve znění pozdějších předpisů zákona č. 22/1997 Sb., o technických požadavcích na výrobky ve znění zákona č. 34/2011 Sb. a dalších obecně závazných předpisů vztahujících se k dílu. Dodávky budou dokladovány k přijímacímu řízení potřebnými certifikáty.
- Stavba musí splnit požadavky příslušných TKP, ZTKP, TP a ČSN souvisejících s prováděnými pracemi a činnostmi včetně BOZP.
- Všechny povrchy, konstrukce, venkovní plochy apod. poškozené v důsledku stavební činnosti budou po provedení prací uvedeny zhotovitelem do původního stavu, v případě zničení budou zhotovitelem nahrazeny novými na náklady zhotovitele. Zhotovitel se zavazuje, že s ohledem na charakter místa plnění a bezprostřední návaznost zdravotnických oddělení, provede taková opatření, která by maximálně omezila prašnost a hluk na místě plnění na dobu nezbytně nutnou.
- Zhotovitel bude předkládat každý měsíc měsíční zprávu o průběhu stavby (text + foto s uvedením data pořízení).

- Zadavatel upozorňuje, že platí přísný zákaz kouření při realizaci stavby, a to v celém areálu nemocnice, vyjma míst k tomu účelu výslovně určených, porušení zákazu bude sankcionováno.
2. Předmětem smlouvy je závazek zhotovitele svým jménem na svůj náklad a odpovědnost ve sjednaných termínech zhotovit a dokončit dílo dále specifikované je předat objednateli sjednaným způsobem. Objednatel se zavazuje řádně zhotovené dílo převzít a zaplatit za něj sjednanou cenu ve výši a za podmínek dále stanovených.
  3. Není-li uvedeno jinak, jsou veškeré činnosti potřebné k realizaci účelu této smlouvy označeny souhrnně jako „dílo“.
  4. Součástí plnění je i **inženýrská činnost**, zahrnující zejména:
    - případná jednání s dotčenými subjekty, jehož výsledkem musí být bezrozporná kladná stanoviska k navrženému projektovému řešení;
    - veškerá rozhodnutí musí být vystavena na objednatele (investora), případně na jiný subjekt dle pokynů objednatele. Všechna rozhodnutí musí být opatřena doložkou o nabytí právní moci;
    - k činnostem dle této smlouvy bude zhotoviteli na jeho žádost objednatelem udělena plná moc v potřebném rozsahu.

Celkový rozsah inženýrské činnosti je určen platnou a účinnou právní úpravou ČR a obsahem inženýrské činnosti dle tohoto odstavce je zajištění všech dokladů a pravomocných rozhodnutí nutných k završení činnosti včetně nabytí právní moci. Inženýrská činnost zahrnuje projednání s dotčenými subjekty, majetkovými správci, formulace a podání žádostí s cílem vydání zásadních stanovisek, vyjádření, rozhodnutí (vč. doložky právní moci), souhlasu a výjimek potřebných k vydání předmětných rozhodnutí, a to v souladu s platnými právními předpisy a zákony.

5. Součástí díla ve fázi realizace vlastního záměru je dále zpracování níže uvedených dokumentací včetně předání ve dvou tištěných paré a jedno paré v elektronické podobě na záznamovém nosiči USB flash disk ve formátu \*pdf a \*dwg nebo v jiném přepisovatelném formátu:
  - dokumentace skutečného provedení stavby podle stavebního zákona č. 283/2021 Sb., ve znění pozdějších předpisů;
  - dokumentace pro zkušební provoz obsahující doklady veškerých předepsaných zkoušek včetně vystavení dokladů o jejich provedení, dále atesty, certifikáty, prohlášení o shodě, měření hluku apod.;
  - provozní dokumentace obsahující návody na provoz a údržbu díla včetně manipulačních, provozních řádů pro bezvadné provozování díla, respektive jeho dílčích částí, které vyžadují údržbu a servis včetně dokladů o provedení zaškolení uživatele.
6. Zhotovitel se zavazuje dodržovat předpisy o bezpečnosti práce a ochrany zdraví při práci a požární ochrany, a dále předpisy pracovněprávní dle článku 8 bodu 8. této smlouvy.
7. V průběhu realizace úprav je nutné od sebe oddělit stavební práce a ostatní prostory v budově, které budou v průběhu provádění stavebních prací v provozu k tomu určeném.
8. Pracovní doba dodavatele je možná **od 7:00 do 19:00 hod.** (pondělí až neděle). Mimo tuto dobu pouze na základě dohody s vedením nemocnice. Hlučné práce je možné provádět pouze v pracovních dnech, a to v době od 7:00 do 16:00 hodin.
9. Dodavatel se zavazuje, s ohledem na charakter místa plnění, k provedení takových opatření, která by maximálně omezila prašnost a hluk na staveništi na dobu nezbytně nutnou.
10. Dodavatel se zavazuje k udržování pořádku v místě plnění a přístupových komunikacích k němu. Dodavatel se dále zavazuje dodržovat úplný zákaz kouření v místě provádění díla a v celém objektu, vyjma míst k tomu účelu určených. Dodržování tohoto zákazu se zavazuje u svých pracovníků kontrolovat.
11. Předmět díla vymezený v tomto článku dále tvoří zejména:
  - vybudování a odstranění zařízení staveniště včetně zřízení rozvodů, spotřeby a provoz přípojek médií a energií během provádění stavby;
  - provádění a řízení stavebních prací;
  - zajištění provizorního i trvalého dopravního značení včetně jeho projednání a provedení a zpracování DIO, pokud bude k realizaci záměru třeba;
  - obstarání zařízení a materiálu, dopravy, dodávek, proclení, zdanění, skladování, pojištění;
  - vedení deníku stavby;
  - pasportizace dotčeného prostoru stavbou před zahájením prací;

- zajištění bezpečnostních opatření včetně zajištění a podepření bouraných konstrukcí, odpojení stávajících rozvodů při bouracích pracích;
- průběžný odvoz stavebního odpadu vzniklého při realizaci zakázky, zajištění jeho dočasného nebo trvalého uložení, resp. převzetí těchto odpadů do vlastnictví osobě oprávněné k jejich převzetí podle zákona č. 541/2020 Sb., o odpadech, v platném znění, není-li touto osobou přímo dodavatel;
- provádění denního úklidu pracoviště, průběžné odstraňování znečištění komunikací a škod na nich;
- zajištění všech nezbytných průzkumů nutných pro řádné provedení a dokončení díla;
- vzorkování materiálů a výrobků před zabudováním do díla předkládané na výzvu zadavatele v dostatečném předstihu k posouzení a ke schválení;
- vypracování a předkládání k odsouhlasení pracovních-technologických postupů na výzvu zadavatele;
- zabezpečení požadovaných znaků jakosti a metodiky jejich prokázání včetně příslušných zkoušek;
- zpracování a dodání provozních či jiných předpisů pro provoz a údržbu díla;
- koordinace veškerých dodávek během výstavby i zkušebního provozu;
- zaškolení pracovníků uživatele;
- dokončení stavby pro uvedení do trvalého provozu;
- dokumentace skutečného provedení díla;
- poskytnutí záruk na celé dílo v délce 5 let;
- odstraňování vad v záruční době;
- zkušební provoz – provedení všech předepsaných a funkčních zkoušek, včetně vystavení dokladů a jejich provedení;
- funkční zkoušky všech instalovaných technologií a technologických celků;
- zpracování výrobní / dílenské dokumentace;
- provádění průběžných testů a komplexních zkoušek;
- sumarizace podkladů pro povolení zkušebního provozu;
- příprava dokladů a zajištění povolení zkušebního provozu díla (i jeho dílčí části) včetně sepsání a podání žádostí a účasti na prohlídce.

#### **Technická kritéria pro dodávku:**

- zhotovitel musí splnit standardy provedení podle obecně závazných norem, které se k předmětu díla vztahují;
  - napojení na stávající inženýrské sítě musí splňovat kritéria správců sítí (zhotovitel zajistí jejich převzetí);
  - použité výrobky musí splňovat ustanovení Nařízení vlády č. 163/2002 Sb. o technických požadavcích na stavební výrobky.
12. Předmět díla bude proveden v nejlepší kvalitě a v souladu s příslušnými normami a předpisy platnými a účinnými v době provádění díla.
  13. Součástí díla jsou všechny nezbytné práce a činnosti pro komplexní dokončení díla v celém rozsahu zadání, který je dále upřesněn projektem, který zhotovitel vypracuje, včetně soupisu prací, dodávek a služeb včetně výkazů výměr, určenými standardy a obecně technickými požadavky na výstavbu.
  14. Při realizaci díla budou použity pouze výrobky a materiály, které splňují požadavky stavebního zákona č. 283/2021 Sb. o technických požadavcích na stavby, ve znění pozdějších předpisů zákona č. 22/1997 Sb., o technických požadavcích na výrobky ve znění zákona č. 34/2011 Sb., a dalších obecně závazných předpisů vztahujících se k dílu. Dodávky budou dokladovány k přijímacímu řízení potřebnými certifikáty.
  15. Všechny povrchy, konstrukce, venkovní plochy apod. poškozené v důsledku stavební činnosti budou po provedení prací uvedeny zhotovitelem do původního stavu, v případě zničení budou zhotovitelem nahrazeny novými na náklady zhotovitele. Stavební práce budou zhotovitelem zabezpečeny v celém rozsahu zadávací dokumentace a v souladu s příslušnými platnými ČSN souvisejícími s plněním předmětu zakázky.

#### **Článek 5 Termíny plnění**

1. Zhotovitel se zavazuje dílo uvedené v článku 4 této smlouvy, včetně objednatelům požadovaných změn, řádně zhotovit a předat objednateli závěrečným protokolem nejpozději do doby uvedené níže. **Plnění dle této smlouvy**



**bude zahájeno na základě písemné výzvy objednatele.** Zhotovitel je povinen **převzít staveniště** od objednatele a zahájit plnění do 3 pracovních dnů od výzvy objednatele k zahájení plnění a převzetí staveniště.

2. Termíny pro zpracování a předání projektové dokumentace:

- Plnění bude zahájeno **na základě písemné výzvy objednatele** (předpoklad 08/2024).
- Zhotovitel je povinen **zahájit provádění díla (projekční práce)** do 3 pracovních dnů od výzvy objednatele.
- Předání DPS, včetně zapracovaných podmínek vyplývajících z příslušných rozhodnutí stavebního úřadu, případně včetně podání žádosti pro získání kladných stanovisek dotčených orgánů státní správy - **do 3 týdnů od výzvy objednatele**

Termíny pro provádění stavebních prací:

- Zahájení stavebních prací bude na základě odsouhlasené DSP a převzetí staveniště (udržovací práce a drobné stavební úpravy) - **14 týdnů od převzetí staveniště.**
- Předání dokončeného díla, včetně případného kolaudačního souhlasu k užívání - **do 14 týdnů od převzetí staveniště.**

Místem plnění:

Oblastní nemocnice Náchod, 1. NP pavilonu A+B horního areálu,  
Bartoňova 951, 547 01 Náchod

V případě, že z jakýchkoli důvodů na straně objednatele, nebude možné dodržet termíny zahájení plnění, předání a převzetí staveniště nebo zahájení provádění stavby, je objednatel oprávněn tyto termíny posunout či přiměřeně prodloužit a zároveň se posouvají automaticky i termíny ukončení plnění.

3. Při nevhodných klimatických podmínkách anebo při potřebě přerušení z organizačních důvodů na straně objednatele dojde při souhlasném prohlášení zadavatele a dodavatele k přerušení plnění na dobu nezbytně nutnou a po dobu přerušení lhůta k plnění neběží.
4. Objednatel není povinen zhotovitele o dodržení termínů a lhůt dle této smlouvy vč. jejich příloh upozínat. Nedodržením těchto termínů a lhůt dochází k prodloužení zhotovitele se všemi důsledky podle této smlouvy v souladu s občanským zákoníkem.

## Článek 6 Cena díla

1. Cena za celé provedené a předané dílo bez DPH je stanovena jako cena pevná, tj. zahrnuje veškeré náklady zhotovitele související s provedením díla, zejména náklady na materiály, pracovní síly, stroje, dopravu, zimní opatření, zařízení staveniště, řízení a administrativu, inženýrskou činnost, režii zhotovitele a zisk, poplatky a veškeré další náklady zhotovitele v souvislosti s realizací díla a může být měněna pouze způsobem uvedeným v této smlouvě.
2. Cena za provedení díla dle článku 4 této smlouvy, v podrobném členění uvedeném v Krycím listu nabídky, činí:  
**celkem 998.000,- Kč bez DPH** (slovy: devětsetdevadesátosmtisíc korun českých bez DPH)
3. Daň z přidané hodnoty bude účtována podle platných předpisů v době zdanitelného plnění. Vzhledem ke skutečnosti, že se jedná v tomto případě o tzv. přenesenou daňovou povinnost („PDP“), bude daň odváděna přímo objednatelem.
4. Zhotovitel se zavazuje uhradit objednateli (jako náhradu škody) veškeré sankce, pokuty a penále účtované třetími osobami, které objednateli v souvislosti se zhotovováním díla jednáním zhotovitele (či jeho poddodavatelů) vznikly.

## Článek 7 Způsob úhrady ceny a platební podmínky

1. Objednatel nebude poskytovat na dílo zhotoviteli zálohy ani závdavek.
2. Cenu díla uhradí objednatel na základě faktur zhotovitele vystavených následujícím způsobem:
  - a) **Zpracování DSP a DPS, soupisu stavebních prací, dodávek a služeb včetně výkazu výměr a rozpočtu v aktuální cenové úrovni;**

**b) stavební práce.**

Za řádné dokončení díla (jeho části) se rozumí podpis předávacího protokolu, kde bude výslovně uvedeno, zda objednatel dílo přijímá.

Zhotovitel má právo vystavit účetní doklad (fakturu) pouze za bezvadně uskutečněné plnění předmětu smlouvy dle příslušného oddílu, přičemž platí, že:

- a) 100 % ceny díla **dle článku 7 bod 2. písmeno a)** DPS bude zhotoviteli zapláceno po předání příslušného počtu PD v rozsahu a za podmínek stanovených touto smlouvou.
- b) Provedené práce na vlastní stavbě budou zhotovitelem objednateli účtovány jednou měsíčně dílčími daňovými doklady (dále jen „dílčí faktury“). Podkladem pro vystavení dílčí faktury je soupis provedených prací, jehož součástí bude písemné potvrzení provedených prací technickým dozorem stavebníka, a to nejpozději do 10 dnů ode dne podpisu soupisu provedených prací. Dnem uskutečnění **dílčího zdanitelného plnění** je den podpisu soupisu provedených prací za příslušný měsíc technickým dozorem. Dnem uskutečnění **celkového zdanitelného plnění** je den podpisu protokolu o předání a převzetí celého díla. Celkové zdanitelné plnění se považuje za uskutečněné dnem protokolárního převzetí celého díla objednatel. Zhotovitel je povinen nejpozději do 15 dnů od uskutečnění celkového zdanitelného plnění vystavit daňový doklad (dále jen „konečná faktura“).

**Veškeré cenové údaje budou uvedeny v Kč a platby budou probíhat výhradně v Kč (CZK).**

3. Úhrada ceny stavebních prací bude prováděna vždy po uplynutí 1 kalendářního měsíce na základě daňových dokladů – dílčích faktur a konečné faktury. Přílohou všech faktur bude technickým dozorem stavebníka odsouhlasený originál soupisu provedených prací za dané období. Návrh soupisu provedených prací odevzdá zhotovitel TDS ke kontrole vždy po uplynutí příslušného období. V případě jeho neodsouhlasení vrátí TDS s uvedením důvodu nejpozději do 30 pracovních dnů předložený návrh zhotoviteli zpět nebo k přepracování. Důvodem pro neodsouhlasení soupisu provedených prací TDS je např. skutečnost, že práce nebyly provedeny řádně. Soupis provedených prací potvrzený TDS předá TDS zástupci zhotovitele na stavbě. U konečné faktury bude přílohou i protokol o předání a převzetí díla potvrzený TDS.
4. Splatnost oprávněně a v souladu se smlouvou vyfakturovaných částek bude 30 kalendářních dnů ode dne doručení faktury – daňového dokladu na emailovou adresu objednatele:  
[fakturace@nemocnicenachod.cz](mailto:fakturace@nemocnicenachod.cz)
5. Dílčí faktury budou hrazeny v plné výši a tímto způsobem bude uhrazena cena díla až do výše 100 % z celkové sjednané ceny.
6. Zákon č. 235/2004 Sb., Zhotovitel je oprávněn vystavit faktury pouze do výše 100 % ze sjednané ceny.
7. Daňové doklady budou opatřené názvem díla a budou adresovány na objednatele a budou mít náležitosti podle příslušných předpisů (zákon č. 235/2004 Sb., o dani z přidané hodnoty, ve znění pozdějších předpisů). Nebude-li mít faktura příslušné náležitosti, je objednavatel oprávněn doklad vrátit, aniž by běžela lhůta splatnosti.
8. Při předání části díla bude sepsán protokol o předání a převzetí, který bude podepsán zástupci obou smluvních stran, umožňuje-li to charakter plnění zhotovitele.
9. Faktury budou mít náležitosti daňového dokladu v souladu s právními předpisy a jejich splatnost bude stanovena na **30 dnů** od doručení objednateli. Faktury dále musí obsahovat název zakázky. V případě, že faktury nebudou obsahovat náležitosti daňového dokladu nebo další stanovené náležitosti, objednatel je oprávněn vrátit je zhotoviteli na doplnění. V takovém případě lhůta splatnosti začne běžet nejdříve až po doručení řádně opravené faktury objednateli. Faktury budou obsahovat v příloze oboustranně podepsané dílčí předávací protokoly.
10. Zhotovitel je povinen uchovávat veškeré doklady související s realizací díla a jeho financováním (způsobem dle zákona 563/1991 Sb., o účetnictví v platném znění) po dobu nejméně 10 -ti let ode dne poslední platby za provedené práce a zároveň umožnit osobám oprávněným ke kontrole projektu, z něhož je zakázka hrazena, provést kontrolu těchto dokladů.
11. Plátce je povinen ve lhůtě pro vystavení daňového dokladu vynaložit úsilí, které po něm lze rozumně požadovat, k tomu, aby se tento daňový doklad dostal do dispozice příjemce plnění.

## Článek 8.

### Práva a povinnosti smluvních stran při provádění díla

#### 1. Kontroly průběhu plnění

Součástí díla v průběhu zpracování DPS jsou osobní konzultace zhotovitele s objednatelem směřující k úspěšnému plnění díla. Zhotovitel bude informovat objednatele o průběhu prací na studii a technickém řešení průběžně, minimálně 1x během zpracování DPS, formou svolání tzv. výrobního výboru. Zhotovitel vždy aspoň 5 pracovních dní před termínem konání odešle objednateli písemnou pozvánku, která bude obsahovat informaci o předmětu jednání. Zhotovitel vždy vyhotoví záznam z jednání, který bude součástí DPS. Objednatel je oprávněn si vyžádat svolání i další konzultace, nad rámec výše uvedeného. V případě rozdílných názorů o technickém řešení rozhodne objednatel v souladu s obecně závaznými právními předpisy a technickými normami.

V průběhu provádění vlastní stavby budou konány kontrolní dny stavby, jejichž strukturu a cyklus určí podle potřeby stavby po dohodě se zhotovitelem objednatel. Kontrolní dny dle tohoto odstavce budou svolávány zhotovitelem. Zástupci zhotovitele a objednatele jsou povinni se jich zúčastnit. V případě potřeby zabezpečuje zhotovitel účast dalších osob poskytujících části plnění na základě smluvních vztahů se zhotovitelem (poddodavateli), popř. účast zástupců výrobců věcí použitých při provádění díla. Zápis z kontrolních dnů zajišťuje objednatel. Kontrolní dny budou svolávány min. 1x za týden.

Objednatel má právo svolávat i mimořádné kontrolní dny dle potřeby stavby.

Závěry z konzultací i z kontrolního dne jsou pro obě strany závazné, nemohou však změnit ustanovení této smlouvy.

Objednatel (příp. technický dozor stavebníka) je oprávněn kontrolovat provádění díla průběžně. Zjistí-li objednatel, že zhotovitel provádí dílo nekvalifikovanými pracovníky, v rozporu se svými povinnostmi a nedodrží příslušná ustanovení smlouvy, a to i tak, že plnění provádí způsobem, který vzbuzuje důvodnou obavu objednatele o řádné dokončení plnění v termínech ve smlouvě dohodnutých, je objednatel oprávněn písemně s uvedením nedostatků požadovat, aby zhotovitel vykázal nekvalifikované pracovníky ze staveniště, zajistil přiměřený počet pracovníků odpovídající kvalifikace, odstranil vady vzniklé nekvalifikovaným a vadným prováděním díla a dílo prováděl řádným způsobem. V případě, že zhotovitel nevykáže nekvalifikované pracovníky ze staveniště a závady neodstraní ani v objednatel stanovené lhůtě, jde o podstatné porušení smlouvy a objednatel je oprávněn od smlouvy odstoupit.

Plnění zhotovitele, která vykazují v době provádění díla nedostatky, je zhotovitel povinen nahradit bezvadným plněním. Nedojde-li k náhradě, je objednatel oprávněn zadržet ty platby zhotoviteli, které se týkají vadné části díla.

Materiály, které neodpovídají smluvní dokumentaci, nevyhovují předepsaným zkouškám nebo podmínkám této smlouvy a standardům, musí být odstraněny ze stavby a staveniště ve lhůtě stanovené objednatelem a nahrazeny jinými bezvadnými.

Vznikne-li v důsledku vadného provádění díla zhotovitelem objednateli škoda, je zhotovitel povinen tuto škodu nahradit. Zhotovitel je povinen postupovat při provádění předmětu díla s náležitou odbornou péčí a podle pokynů objednatele. V případě nevhodnosti (nekvalifikovanosti) pokynů objednatele je zhotovitel povinen na nevhodnost pokynů objednatele písemně upozornit, avšak není oprávněn pozastavit provádění díla bez písemného souhlasu objednatele. Pokud však objednatel na uvedeném pokynu trvá, není zhotovitel povinen případnou škodu vzniklou splněním nesprávného pokynu uhradit. O tomto musí být proveden zápis, podepsaný odpovědnými zástupci obou smluvních stran.

Zhotovitel je povinen objednateli a jeho zástupcům předložit vybrané výrobky a materiály před zabudováním do díla v dostatečném předstihu k posouzení a ke schválení tak, aby měl objednatel na schválení a posouzení 5 pracovních dnů. Pro posouzení kvality práce zhotovitele a kvality díla jsou považována za závazná jednak veškerá ustanovení ČSN, EN, a to jak v části závazné, tak doporučující, a technických podmínek výrobců materiálů použitých při zhotovování díla. podle § 2 595 občanského zákoníku

Smluvní strany se dohodly na vyloučení možnosti postupu zhotovitele podle § 2 595 občanského zákoníku.

Dokumentaci skutečného provedení stavby, obsahující zapracované veškeré její změny odsouhlasené objednatelem odevzdá zhotovitel objednateli při předání příslušné části díla. Na žádost objednatele zhotovitel dodá i případné vícetisky. Náklady s pořízením vícetisků spojené hradí ta smluvní strana, která jejich potřebu vyvolala, popř. si je vyžádala.

#### 2. Kontroly zakrývaných prací

Objednatel a TDS jsou oprávněni kontrolovat dílo v každé fázi jeho provádění. Jedná se zejména o konstrukce a práce, které vyžadují kontrolu před jejich zakrytím, tj. např. kontrola vnitřních TZB rozvodů apod. Zhotovitel je povinen vyzvat TDS ke kontrole zakrývaných konstrukcí v průběhu výstavby 3 pracovní dny předem, a to zápisem

ve stavebním deníku. Zhotovitel je povinen zajistit přístup ke kontrolovaným konstrukcím a pracím tak, aby TDS mohl tuto kontrolu provést s odbornou péčí. Pokud zhotovitel nezajistí TDS tento přístup, je TDS nebo objednatel oprávněn vydat nesouhlas se zakrytím části díla. Kontrola objednatele nebo TDS zakrývacích prací nemá vliv na odpovědnost zhotovitele za vady díla.

Souhlas či nesouhlas se zakrytím části díla vydá TDS neprodleně, nejpozději však do 48 hodin po jejich prověření písemně formou zápisu do stavebního deníku s případným odkazem na pořízený protokol.

Ke kontrole zakrývaných prací předloží zhotovitel veškeré výsledky o provedených zkouškách, jakosti materiálů použitých pro zakrývané práce, certifikáty a atesty. V případě, že by zakrytím prací došlo k znepřístupnění jiných částí stavby a znemožnění jejich budoucí kontroly, předloží zhotovitel ke kontrole zakrývaných prací stejné dokumenty ohledně těchto částí díla.

Nedostaví-li se objednatel nebo jeho zástupce k prověření zakrývaných konstrukcí či nevydá-li vyjádření dle tohoto článku, bod 2. odstavec 2., má zhotovitel právo tuto část díla zakrýt. V případě žádosti objednatele je zhotovitel povinen tuto část díla odkrýt s tím, že náklady s tím spojené nese objednatel. To neplatí v případě vadného provedení zakryté části díla, kdy náklady nese zhotovitel.

Dílo či části díla, které vykazují prokazatelný nesoulad s projektovou dokumentací či písemnými pokyny objednatele, změny díla, které zhotovitel provede bez písemného souhlasu objednatele a vadně provedené části díla se nehradí. Zhotovitel je musí na požádání ve lhůtě stanovené objednatelem odstranit, jinak může být provedeno jejich odstranění na jeho náklady třetí osobou. Tímto se zhotovitel nezbavuje odpovědnosti za dílo jako celek ani jeho jednotlivých částí. Zhotovitel odpovídá objednateli za veškeré škody, které v důsledku takového jednání objednateli vzniknou.

Zhotovitel je povinen provádět práce v souladu s požadavky budoucích vlastníků inženýrských staveb a sítí, příp. správců inženýrských staveb a sítí, které objednatel sdělí zhotoviteli.

### 3. **Zkoušky**

Zhotovitel je povinen průběžně kontrolovat jakost dodávek a prověřovat doklady o dodávkách materiálů, konstrukcí a technologií. Dále prověřovat doklady o všech provedených průběžných zkouškách, revizích a měřeních dokládajících kvalitu a způsobilost díla a jeho částí, prověřovat a kontrolovat dodržování požadavků hygienických, požární ochrany, bezpečnosti, ochrany zdraví při práci, ochrany životního prostředí.

Součástí plnění zhotovitele a jedním z dokladů řádného provedení díla je doložení výsledků potřebných individuálních a komplexních zkoušek a požadavků příslušných státních orgánů. Provádění zkoušek se řídí podmínkami této smlouvy, ČSN, projektovou dokumentací a technickými údaji vyhlášenými výrobcí jednotlivých zařízení tvořících součást zhotovovaného díla.

Zhotovitel předá objednateli seznam všech dílčích a komplexních zkoušek spojených s plněním předmětu smlouvy s definováním co je účelem a cílem zkoušky, jaké jsou nutné podmínky (doklady, stavební připravenost, dokončenost a funkčnost souvisejících a podmiňujících staveb či jejich částí, klimatické podmínky apod.) pro jejich provedení, jaký bude průběh zkoušky z hlediska technologického postupu a času, kdo musí být přítomen zkoušce a jaký musí být jejich výsledek pro to, aby byly uznány za vyhovující.

O konání jednotlivých zkoušek vyrozumí zhotovitel objednatel a další zainteresované strany zápisem do stavebního deníku alespoň 3 pracovní dny předem. Nebude-li možné jednotlivé zkoušky provést, dohodnou se strany, jakým náhradním způsobem osvědčí zhotovitel způsobilost díla, popř. jeho dílčí části. Jakmile odpadne překážka, která brání provedení zkoušky, je zhotovitel povinen dodatečně zkoušky provést, a to v potřebném rozsahu.

Výsledek zkoušek bude doložen formou zápisu případně protokolu o jejich provedení.

Objednatel si může vyžádat za úhradu a v dohodnuté lhůtě dodatečné zkoušky, potvrzující kvalitu zhotoveného díla, které považuje za potřebné. Pokud výsledek zkoušky nebude vyhovující, nese náklady na její provedení zhotovitel sám.

Zhotovitel není oprávněn bez písemného souhlasu objednatele poskytovat třetím osobám realizační projektovou dokumentaci.

### 4. **Stavební deník**

Zhotovitel povede ve smyslu stavebního zákona č. 283/2021 Sb., ve znění pozdějších předpisů, stavební deník jako doklad o průběhu stavby, a to ode dne převzetí staveniště.

Jméno osoby oprávněné podepisovat zápisy ve stavebním deníku bude uvedeno oběma stranami zápisem v úvodním listu každého deníku.

K obsahu stavebního deníku umožní zhotovitel přístup objednateli a jeho zástupcům včetně TDS kdykoliv na jejich požádání, stejně tak zhotovitel umožní těmto osobám kdykoliv pořízením kopie stavebního deníku. Pokud je stavební deník veden v listinné podobě, je zhotovitel povinen první kopii denních záznamů předávat objednateli bezodkladně po vyhotovení. Druhý průpis denních záznamů je zhotovitel povinen uložit odděleně od originálu tak, aby byl k dispozici v případě ztráty nebo zničení deníku.

Zhotovitel je povinen stavební deník chránit, stavební deník musí být k dispozici objednateli a veřejnoprávním orgánům denně kdykoli v průběhu práce na staveništi.

## 5. Staveniště a jeho zařízení

Objednatel se zavazuje předat zhotoviteli staveniště a zhotovitel se zavazuje jej převzít. Náklady na zřízení staveništních přípojek vody, elektrické energie a tepla hradí zhotovitel. Zhotovitel je povinen zajistit řádné vytýčení staveniště a během provádění díla řádně pečovat o základní směrové a výškové body, a to až do doby předání dokončeného díla objednateli. Zhotovitel zajistí i podrobné vytýčení jednotlivých objektů, energetických sítí nacházejících se v prostoru staveniště a zodpovídá za jeho správnost.

Zhotovitel je povinen udržovat na staveništi pořádek a čistotu, je povinen neprodleně odstraňovat odpady a nečistoty vzniklé při provádění díla v souladu se zákonem o odpadech. Zhotovitel je povinen neprodleně odstraňovat veškerá znečištění a poškození komunikací, ke kterým dojde provozem zhotovitele. Zhotovitel je povinen zajistit řádné vytýčení staveniště a během provádění díla řádně pečovat o základní směrové a výškové body, a to až do doby předání dokončeného díla objednateli. Zhotovitel zajistí i podrobné vytýčení jednotlivých objektů, energetických sítí nacházejících se v prostoru staveniště a zodpovídá za jeho správnost.

Zhotovitel odpovídá za bezpečnost a ochranu zdraví všech osob v prostoru staveniště a zabezpečí, aby osoby zhotovitele a jeho poddodavatelů pohybujících se po staveništi, byly vybaveny ochrannými pracovními pomůckami. Dále se zhotovitel zavazuje dodržovat veškeré hygienické předpisy a podmínky ochrany životního prostředí. Zaměstnanci objednatele, jeho zmocněnci a třetí osoby jím pozvané, se mohou pohybovat v prostoru staveniště jen v doprovodu pověřeného pracovníka zhotovitele nebo se souhlasem pověřeného pracovníka zhotovitele. Zhotovitel se zavazuje vybavit tyto osoby ochrannými pomůckami a poučit je o bezpečnosti a ochraně zdraví ve smyslu obecně závazných právních předpisů.

Zhotovitel je povinen na staveništi dodržovat veškeré platné ČSN a obecně závazné právní předpisy. Pokud porušením těchto předpisů vznikne škoda, hradí ji v plné výši zhotovitel.

Na staveniště nesmí být umožněn přístup osobám, které se bezprostředně nepodílejí na zajištění výstavby objektů. Vstup cizích osob na staveniště je možný výhradně se souhlasem a dle pokynů zhotovitele.

Přístup třetích osob na staveniště – zhotovitel si je vědom skutečnosti, že jím převzaté staveniště je součástí území, ve kterém se nacházejí objekty, užívané třetími osobami. Podmínky pro užívání staveniště, jakož i práva třetích osob jsou uvedeny v Předávacím protokolu.

Zhotovitel není oprávněn umožnit bez předcházejícího písemného souhlasu objednatele přístup třetím osobám do jakýchkoli částí staveniště a budovaných stavebních objektů. To se netýká třetích osob, jejichž vstup je potřebný pro realizaci díla.

Zhotovitel není oprávněn používat jakékoliv části prostor, kde bude provádět dílo, jako zařízení staveniště bez předchozího písemného souhlasu objednatele.

Zhotovitel provede dílo na svoje náklady a na vlastní nebezpečí. Zhotovitel odpovídá za případné škody v průběhu prací svým pojištěním.

Zhotovitel se zavazuje zajistit, aby jeho pracovníci po celou dobu provádění díla na staveništi nekouřili a nepoživali alkoholické nápoje či jiné omamné a psychotropní látky.

Zhotovitel vybuduje pro provoz objednatele na staveništi minimálně:  
buňka pro provoz objednatele, TDS a BOZP (1x dvojbuňka) a sanitární buňka 1x (ženy, muži).

Buňky budou vybaveny elektřinou, osvětlením, topením a chlazením, dvojbuňka navíc přípojkou k internetu, tiskárnou A3, 4x pracovní stůl, 8x židle, 1x skříň na výkresy (cca 1x2 m), 1x uzamykatelná skříň s policemi, 1x věšák na kabáty, lednice, kávovar a odpadkový koš. Okna a dveře buňky objednatele budou zajištěny uzamykatelnou bezpečnostní mříží.

## 6. Použití poddodavatelů

Zhotovitel může pověřit provedením části díla třetí osobu (dále jen „poddodavatel“) pouze za podmínek stanovených touto smlouvou. Při provádění díla poddodavatelem zhotovitel odpovídá objednateli, jako by tuto část díla prováděl sám.

V případě, že zhotovitel nehodlá k plnění předmětu smlouvy použít poddodavatele, uvede výslovně v příloze č. 3 zadávací dokumentace, že veškeré plnění tvořící předmět smlouvy se zavazuje realizovat vlastními silami, tj. bez využití poddodavatele.

V případě, že zhotovitel hodlá k plnění předmětu smlouvy použít poddodavatele, je povinen uvést v příloze č. 3 zadávací dokumentace seznam poddodavatelů, ve kterém identifikuje části díla, které hodlá zadat poddodavatelům. Zhotovitel je povinen vypsát všechny poddodavatele do seznamu poddodavatelů.

Zhotovitel se v tomto ustanovení dále zavazuje, že změnu v osobě jakéhokoliv z poddodavatelů provede pouze s předchozím souhlasem objednavatele. Souhlas je v případě změny poddodavatele, prostřednictvím něž prokazoval zhotovitel kvalifikaci v zadávacím řízení, podmíněn doložením dokladů, prokazujících splnění kvalifikace nejméně v rozsahu, v jakém byla prokázána v zadávacím řízení, tímto novým poddodavatelem.

Zvláštní podmínky pro změnu poddodavatele, prostřednictvím kterého zhotovitel prokazoval v zadávacím řízení kvalifikaci:

- zhotovitel změní poddodavatele, prostřednictvím kterého zhotovitel prokazoval v zadávacím řízení kvalifikaci, v případě, že po uzavření smlouvy:
  - ✓ poddodavatel přestane splňovat kvalifikaci, jejímž prostřednictvím zhotovitel prokazoval kvalifikaci v zadávacím řízení;
  - ✓ vůči poddodavateli bylo zahájeno insolvenční řízení;
  - ✓ poddodavatel přerušil nebo ukončil svou činnost.

V případě zjištění výše popsaných skutečností je zhotovitel povinen objednatel prokazatelně písemně uvědomit do 5 pracovních dnů po jejich zjištění. Současně je zhotovitel povinen do 5 pracovních dnů od zjištění některé z výše popsaných skutečností předložit potřebné dokumenty prokazující splnění kvalifikace jiným poddodavatelem.

## **7. Harmonogram**

Harmonogram předložený zhotovitelem tvoří oddělenou přílohu č. 6 této smlouvy. Harmonogram bude vypracován a předán objednateli společně s dokončenou DPS a bude obsahovat dobu plnění předmětu smlouvy v týdnech (počínaje protokolárním předáním a převzetím staveniště až po písemné protokolární předání díla objednateli). Dále harmonogram obsahuje dobu předání a převzetí staveniště, dobu zahájení stavebních prací, lhůtu pro dokončení stavebních prací, lhůtu pro předání a převzetí díla a počátek běhu záruční lhůty. V harmonogramu jsou uvedeny jednotlivé stavební práce, jejich pořadí a termíny, do kdy nejpозději mají být tyto práce zhotovitelem provedeny.

Zhotovitel je povinen na vyzvání předat objednateli aktualizaci harmonogramu, který tvoří přílohu č. 5 této smlouvy a umožnit objednateli ověření realizace příslušné dílčí části realizačního projektu z hlediska jeho souladu s požadavky objednatel. Veškeré změny tohoto harmonogramu podléhají schválení objednatel.

## **8. Pracovněprávní předpisy**

Zhotovitel si je vědom skutečnosti, že objednatel má zájem o plnění předmětu této smlouvy dle zásad odpovědného zadávání veřejných zakázek. Zhotovitel se proto výslovně zavazuje při realizaci této smlouvy dodržovat vůči svým zaměstnancům, vykonávajícím práci související s předmětem této smlouvy veškeré pracovněprávní předpisy, a to zejména, nikoliv však výlučně, předpisy upravující mzdy zaměstnanců, pracovní dobu, dobu odpočinku mezi směnami, placené přesčasy, bezpečnost práce apod. Pro případ, že příslušný kontrolní orgán (Státní úřad inspekce práce, Krajská hygienická stanice atd.) zjistí svým pravomocným rozhodnutím v souvislosti s plněním této smlouvy porušení pracovněprávních předpisů ze strany dodavatele, má zadavatel právo na snížení ceny předmětu této smlouvy o 10 %. Bude-li s dodavatelem zahájeno správní řízení pro porušení pracovněprávních předpisů ze strany dodavatele v souvislosti s plněním této smlouvy, je dodavatel povinen zahájení takového řízení objednateli oznámit a objednatel má právo pozastavit výplatu 10 % ceny díla do okamžiku právní moci rozhodnutí s tím, že po tuto dobu není v prodlení s úhradou ceny. Zhotovitel je povinen do 7 dnů ode dne právní moci takového rozhodnutí předat objednateli ověřenou kopii s vyznačením právní moci s tím, že bude-li pravomocně zjištěno v souvislosti s plněním této smlouvy porušení pracovněprávních předpisů ze strany dodavatele, objednatel jednostranně započte pozastavenou část ceny na závazek dodavatele poskytnout slevu z ceny díla ve výši 10 %. Pro případ, že nebude ve správním řízení pravomocně zjištěno v souvislosti s plněním této smlouvy porušení pracovněprávních předpisů ze strany dodavatele, zavazuje se objednatel zadržet část ceny díla vyplatit zhotoviteli do 15 ti dnů ode dne převzetí ověřené kopie rozhodnutí s vyznačením právní moci. Zhotovitel se zavazuje prokazatelným způsobem poskytnout informaci o svém závazku, uvedeném v tomto ustanovení smlouvy, svým zaměstnancům, vykonávajícím práci související s předmětem této smlouvy.

## Článek 9 Předávání a přejímání prací

### 1. Ukončení díla

Závazek zhotovitele provést dílo uvedené v čl. 4 této smlouvy je splněn řádným ukončením a předáním celého díla. Dílo uvedené v článku 4 této smlouvy se považuje za řádně ukončené, byla-li stavba provedena bez vad a nedodělků, a byla-li řádně převzata objednatelem a byl-li mezi stranami této smlouvy podepsán Protokol o předání a převzetí díla, ve kterém objednatel výslovně prohlásí, že přebírá části díla nebo dílo celé, uvedené v článku 4 této smlouvy.

### 2. Předání a převzetí díla

Zhotovitel se zavazuje vyzvat objednatele písemně a to nejméně 5 pracovních dnů předem, k předání a převzetí díla v místě stavby. Zhotovitel zajistí účast u přejímacího řízení těch poddodavatelů, jejichž účast je k řádnému předání a převzetí díla nutná. Přejímací řízení bude probíhat dle dohodnutého harmonogramu přejímek. Přejímací řízení bude zahájeno v den určený ve výzvě zhotovitele.

V případě, že nebude dohodnut harmonogram dle bodu 2. první odstavce tohoto článku, postupuje zhotovitel podle bodu 2. tohoto článku první věta. V případě, že se objednatel nebo jeho zástupce nedostaví k zahájení předávání, byl-li řádně obslán způsobem uvedeným výše, poté se po tuto dobu zhotovitel nedostává do prodlení s předáním díla. Přejímací řízení bude ukončeno v den podpisu protokolu o předání a převzetí objednatelem.

K zahájení přejímky předloží zhotovitel objednateli veškeré náležitosti, prokazující řádné, včasné, kvalitní a komplexní provedení díla, zejména **protokol o dokončení včetně dokladu prokazujícího provedení zkušebního provozu, v délce nejméně jeden týden.**

Před zahájením přejímky dle předchozího odstavce zhotovitel předá objednateli dokumentaci skutečného provedení díla a provozní dokumentaci v listinné podobě v počtu 2 ks a v datové podobě (ve formátu \*pdf a \*dwg nebo jiném přepisovatelném formátu) na datovém nosiči (USB) v počtu 1 ks. Pokud nebudou při převzetí díla nebo jeho části doloženy tyto dokumentace, je objednatel oprávněn dílo nebo jeho část nepřevzít.

Protokol sepsaný stranami bude obsahovat zejména:

- zhodnocení jakosti díla nebo event. jeho části;
- identifikační údaje o díle či event. jeho části;
- případnou dohodu o slevě z ceny;
- prohlášení objednatele, že předávané dílo nebo jeho část přejímá;
- soupis příloh.

Pokud dílo nebo jeho část vykazuje při přejímacím řízení závažné vady a nedodělky, které brání užívání díla, nebo které brání správné funkci díla, je objednatel oprávněn toto přejímací řízení přerušit pouhým prohlášením o jeho přerušeni z tohoto důvodu s tím, že smluvní strany nejsou povinny vypracovávat zápis o předání a převzetí díla, ale jsou povinny vyhotovit zápis o této skutečnosti, a to včetně termínů pro odstranění těchto vad a nedodělků.

Pokud dílo nebo jeho část vykazuje při přejímacím řízení drobné vady a nedodělky, které nebrání užívání díla, nebo které nemají vliv na správnou funkčnost díla, mohou smluvní strany po vzájemné dohodě vypracovat zápis o převzetí stavby. Součástí zápisu bude výčet nedostatků včetně termínu pro odstranění těchto vad a nedostatků. Podpisem tohoto zápisu o převzetí stavby je zhotovitel v souladu s článkem 7 bod 2. oprávněn vystavit dílčí faktury. Pokud se smluvní strany nedohodnou na předání díla s vadami a nedostatky, postupuje se podle předchozího odstavce. V případě, kdy bude dílo vykazovat drobné vady a nedodělky a objednatel dílo s těmito vadami a nedodělky převezme, v takovém případě není objednatel povinen uhradit 1 splátku – částku 5 % z celkové sjednané ceny až do úplného odstranění všech vad a nedodělků, po tuto dobu není objednatel v prodlení.

Jestliže objednatel odmítne dílo nebo jeho část převzít, sepíše obě strany zápis, v němž uvedou svá stanoviska a jejich odůvodnění a dohodnou náhradní termín předání.

Po odstranění vad a nedodělků, pro které odmítl objednatel dílo nebo jeho část převzít, opakuje se přejímací řízení v nezbytně nutném rozsahu. V takovém případě je možné sepsat k původnímu zápisu dodatek, ve kterém objednatel prohlásí, že dílo nebo jeho část přejímá a protokol o předání a převzetí díla je uzavřen podepsáním dodatku k původnímu zápisu.

Ke dni předání a převzetí díla zhotovitel vyklidí staveniště a zařízení staveniště (svá pracoviště). Za vyklizené staveniště se považuje staveniště upravené na náklady zhotovitele do stavu dle příslušné projektové dokumentace, resp. do stavu při převzetí staveniště.

Při předání předmětu díla předá zhotovitel objednateli veškeré doklady týkající se stavby, prohlášení o shodě ke všem použitým materiálům, návody na obsluhu a proškolení osob s obsluhou zařízení, které to vyžaduje, záruční listy apod. v rozsahu dle požadavků objednatele.

#### Článek 10

##### Nebezpečí škody na věci, vlastnické právo k zhotovovanému dílu

1. Zhotovitel nese od doby předání díla do předání a převzetí hotového díla nebezpečí škody a jiné nebezpečí:
  - a) na díle a všech jeho zhotovovaných, upravovaných, dalších částech;
  - b) na částech či součástech díla, které jsou na staveništi uskladněny;
  - c) na plochách, stávajících prostorech a budovách, a to ode dne jejich převzetí zhotovitelem do doby ukončení díla, pokud v jednotlivých případech nebude dohodnuto jinak;
  - d) na majetku, zdraví a právech třetích osob v souvislosti s prováděním díla.

Odpovědnost na těchto věcech je objektivní a zhotovitel se jí může zprostit jen, pokud by ke škodě došlo i jinak nebo prokáže-li zhotovitel, že porušením povinností, na základě, kterých objednateli vznikla škoda, bylo způsobeno okolnostmi vylučujícími odpovědnost zhotovitele.

Zhotovitel nese též do doby ukončení díla nebezpečí škody vyvolané věcmi jím opatřovanými k provedení díla, které se z důvodu svojí povahy nemohou stát součástí zhotovovaného díla, nebo které jsou používány k provedení díla a nestávají se jeho součástí, jimiž jsou zejména:

- a) pomocné stavební konstrukce všeho druhu nutné k provedení díla (lešení, podpěrné konstrukce atp.);
  - b) zařízení staveniště provozního, výrobního i sociálního charakteru;
  - c) ostatní provizorní konstrukce a objekty v rozsahu vymezeném příslušnou dokumentací a smlouvou, a to jak vůči objednateli, tak vůči třetím osobám.
2. Předání a převzetí staveniště nemá vliv na odpovědnost za škodu podle obecně závazných předpisů, jakož i škodu způsobenou vadným provedením díla nebo jiným porušením závazku zhotovitele.
  3. Smluvní strany se dohodly, že vlastníkem zhotovovaného díla a jeho oddělitelných částí i součástí a příslušenství je od počátku objednatel.
  4. Veškeré věci a podklady, které byly objednatelem předány zhotoviteli podle této smlouvy a nestaly se součástí díla, zůstávají ve vlastnictví objednatele, resp. tento zůstává osobou oprávněnou k jejich zpětnému převzetí. Zhotovitel je povinen je vrátit objednateli neprodleně na jeho výzvu, nejpozději však k datu předání a převzetí díla jako celku, s výjimkou těch, které prokazatelně a oprávněně spotřeboval k naplnění svých závazků ze smlouvy nebo které jsou nutné a potřebné pro řádné ukončení díla.
  5. Zhotovitel odpovídá za poškození stávajících inženýrských sítí a cizích zařízení, k němuž došlo činností či nečinností zhotovitele nebo jeho poddodavatelů.
  6. Zhotovitel se zavazuje, že ve smlouvách se svými jednotlivými poddodavateli nebude sjednána tzv. výhrada vlastnictví, tedy takové ustanovení, které by stanovovalo, že zhotovované dílo či jakákoli jeho část je až do úplného zaplacení ceny za dílo ve vlastnictví poddodavatele. Dílo musí vždy přímo přecházet do vlastnictví objednatele dle této smlouvy. Za jakékoliv porušení této povinnosti je zhotovitel povinen zaplatit objednateli smluvní pokutu v částce 10.000 Kč (slovy: deset tisíc korun českých). Objednatel je oprávněn vyžádat si k nahlédnutí smlouvy mezi zhotovitelem a jeho poddodavateli a zhotovitel je povinen mu tyto předložit. Na žádost objednatele pořídí zhotovitel na vlastní náklad příslušné kopie vyžádaných smluv. Veškeré smlouvy uzavírané mezi zhotovitelem a poddodavateli nesmí obsahovat ustanovení o důvěrnosti informací ve vztahu ke zhotoviteli. Kdykoli o to objednatel požádá, je zhotovitel povinen poskytnout objednateli veškeré informace a podklady vyžadované zhotovitelem související s prováděním díla podle této smlouvy.

#### Článek 11

##### Odpovědnost za vady díla

1. Zhotovitel se zavazuje, že dílo i jeho části budou mít vlastnosti stanovené v projektové a smluvní dokumentaci, včetně jejích změn a doplňků v technických normách a předpisech, které se na provedení díla vztahují, jinak vlastností a jakost odpovídající účelu smlouvy, a to po dobu **60 měsíců** ode dne předání a převzetí díla (záruční doba). Pro části díla, které převezme objednatel dříve, než bude dokončeno celé dílo, běží záruční doba od tohoto předání.



2. Zhotovitel odpovídá za vhodnost použitých materiálů, dílenské zpracování, konstrukci zařízení a dále odpovídá za technické parametry stavby a zařízení, určené technickou dokumentací, která je její součástí. Zhotovitel se zavazuje předat atesty technickému dozoru objednatele nejpozději 10 dnů před započítáním používání materiálů při realizaci předmětu díla. V případě, že tak neučiní, je technický dozor stavebníka oprávněn zastavit příslušnou práci. Toto přerušení neopravňuje zhotovitele požadovat změnu termínu dokončení díla.
3. Vady plnění vzniklé v průběhu záruční doby uplatní objednatel u dodavatele písemně a u vad vysoké a střední kategorie (viz článek 11, bod 4.) i telefonicky, přičemž v reklamaci vadu popíše a uvede požadovaný způsob jejího odstranění. Objednatel je oprávněn požadovat dle své volby odstranění vady opravou, nahrazením novou bezvadnou věcí (plněním) nebo požadovat přiměřenou slevu ze sjednané ceny.
4. Pokud objednatel zvolí odstranění vady opravou, vady plnění budou odstraňovány v těchto režimech (kategoriích):
  - kategorie vady „havárie“, vady zabraňující řádnému provozu a užívání díla či jeho části, či závady, které způsobují ohrožení zdraví či života, poškození instalovaného zařízení či vybavení díla a jejichž odstranění nesnese odkladu. Tento stav může ohrozit běžný provoz objednatele a nelze jej dočasně řešit jiným opatřením. Nejpozději do 12 hodin po nahlášení vady provede zhotovitel prozatímní opatření směřující k obnovení běžného provozu díla; a plně odstraní havárii včetně jejích důsledků do 48 hodin od telefonického nahlášení havárie, pokud se smluvní strany nedohodnou jinak.
  - Kategorie vady „střední“, vady omezující provoz díla, kdy užívání díla je degradováno tak, že tento stav omezuje běžný provoz díla, avšak dílo lze užívat s drobným omezením, eventuálně lze problémy řešit dočasně jinými opatřeními. Nejpozději do 2 (dvou) dnů po nahlášení vady provede dodavatel zjištění příčin, které vadu způsobují. Dodavatel bezodkladně zahájí práce na odstranění vady a zajistí odstranění této vady ve lhůtě do 5 kalendářních dnů od nahlášení vady. Vada bude odstraněna v nejkratší možné lhůtě s ohledem na její povahu a dopad na činnost objednatele, pokud se smluvní strany nedohodnou jinak.
  - Kategorie vady „nízká“, vady neomezující provoz, jedná se o drobné vady, které nespádají do kategorií „vysoká“ nebo „střední“. Nejpozději do 5 pracovních dnů po nahlášení vady provede dodavatel zjištění příčin, které vadu způsobují. Dodavatel bezodkladně zahájí práce na odstranění vady a zajistí odstranění této vady ve lhůtě do 15 pracovních dnů od nahlášení vady. Vada bude odstraněna v nejkratší možné lhůtě s ohledem na její povahu a dopad na činnost objednatele, pokud se smluvní strany nedohodnou jinak.
5. Dodavatel je povinen zahájit bezplatné odstraňování reklamované vady vždy neprodleně a odstranit ji v co nejkratším možném termínu, s výjimkou vad, které není technicky a technologicky možné do této doby odstranit. V takovém případě, je dodavatel povinen o této skutečnosti písemně informovat objednatele, a to ihned po zjištění této skutečnosti, nejpozději však ve lhůtě, ve které má být vada odstraněna podle své kategorie, a smluvní strany dohodnou jinou přiměřenou lhůtu. Nedohodnou-li se smluvní strany do 15 dnů ode dne doručení písemné reklamace objednatele, bude lhůta stanovena znalcem, určeným objednatel nebo má objednatel právo od volby opravy, coby způsobu odstranění vady odstoupit a požadovat přiměřenou slevu ze sjednané ceny.
6. Zařazení vady do jednotlivých kategorií určuje objednatel. Pro účely smlouvy je pro pracovní dny stanovena pracovní doba od 8:00 do 17:00 hodin.
7. Veškeré požadavky na odstranění vad uplatňují kontaktní osoby objednatele, uvedené v této smlouvě, anebo jiní zaměstnanci objednatele či osoby oprávněné jednat, prostřednictvím kontaktního místa, které dodavatel poskytne v souladu s dále uvedenými pravidly.
  - Dostupnost kontaktního místa je 7x24x365 s garantovanou dobou odezvy do 2 hodin od nahlášení požadavku.
  - Kontaktní místo umožňuje příjem požadavků odstranění vady v českém jazyce.
  - Na telefonním čísle (Hot-line): +420 725 550 537 v pracovní dny v době 8:00-17:00.
  - Na e-mailové adrese: [cejchan@ce-ing.cz](mailto:cejchan@ce-ing.cz) v režimu 7x24x365.
  - Telefonické zadání požadavku bude zajištěno lidskou obsluhou.
8. Jestliže dodavatel neodstraní oprávněně reklamované vady ve lhůtách uvedených v článku 11, bod 4. této smlouvy je objednatel oprávněn požadovat přiměřenou slevu ze sjednané ceny a provést tyto opravy sám nebo jejich provedením pověřit jinou (třetí) osobu nebo jejím prostřednictvím zakoupit, vyměnit vadnou či neúplně funkční část plnění ve srovnatelných technických a cenových parametrech pokud je to z hlediska nabídky trhu možné, jinak po projednání se dodavatelem v technických a cenových parametrech i vyšších, kterých je potřeba k účelnému odstranění vad. Takto vzniklé náklady je dodavatel povinen uhradit objednateli do 5 dnů ode dne doručení faktury – daňového dokladu. Tímto se dodavatel nezbavuje odpovědnosti za plnění jako celek ani jeho jednotlivých částí. Ustanovení uvedené v předcházející větě se nevztahuje na garance (záruku) třetích osob za provedenou práci dle tohoto článku.

9. Uplatněním práv ze záruky za jakost nejsou dotčena práva objednatele na uhrazení smluvní pokuty a náhradu škody související s vadným plněním.
10. Objednatel si vyhrazuje právo převést práva a povinnosti vyplývající ze záruky vůči dodavateli na třetí osobu či osoby, na něž objednatel eventuálně převede vlastnická práva k objektům. Dodavatel s postoupením těchto práv souhlasí. Dodavatel současně bere na vědomí, že objednatel, resp. shora uvedené třetí osoby, jsou oprávněny zmocnit jednotlivé subjekty zajišťující správu k objektům, k výkonu práv vyplývajících ze záruky vůči dodavateli.
11. Sporné reklamace: V případě, že uživatel objektu či objednatel reklamují vadu, u které je sporné, zda je reklamáce oprávněná, je zhotovitel povinen tuto vadu odstranit ve sjednaných lhůtách bez ohledu na tuto skutečnost. Po odstranění vady má zhotovitel právo vydat prohlášení o neoprávněné reklamaci a má právo požadovat uhrazení skutečně a účelně vynaložených a prokázaných nákladů na odstranění vady. Zhotovitel má povinnost neoprávněnost reklamace doložit. V případě, že se objednatel a zhotovitel neshodnou na posouzení oprávněnosti reklamace, rozhodne o její oprávněnosti znalec v příslušném oboru určený oběma stranami.

## **Článek 12** **Smluvní pokuty**

1. Smluvní strany jsou oprávněny požadovat následující smluvní pokuty:
2. Smluvní pokuta pro případ prodlení zhotovitele oproti kterémukoli z termínů, uvedených v článku 5, bod 2. této smlouvy činí 10.000 Kč za každý i jen započatý den prodlení s termínem dokončení stavebních prací ve smyslu článku 5, a to až do data skutečného dokončení prací. V případě, že prodlení zhotovitele dle tohoto bodu nebude delší než 15 kalendářních dní, smluvní pokuta se neuplatní. V případě, že prodlení zhotovitele dle tohoto bodu bude delší než 15 kalendářních dnů, ale současně kratší než 30 kalendářních dnů, bude smluvní pokuta snížena o 50 %.
3. Smluvní pokuta pro případ prodlení zhotovitele oproti termínům uvedeným v článku 5 v bodě 2. této smlouvy činí 5.000 Kč za každý i jen započatý den prodlení, a to až do data skutečného řádného ukončení uzlového nebo dílčího termínu podle této smlouvy. V případě, že prodlení zhotovitele dle tohoto bodu nebude delší než 15 kalendářních dní, smluvní pokuta se neuplatní. V případě, že prodlení zhotovitele dle tohoto bodu bude delší než 15 kalendářních dnů, ale současně kratší než 30 kalendářních dnů, bude smluvní pokuta snížena o 50 %.
4. Smluvní pokuta za nepřevzetí staveniště v termínu dle výzvy objednatele a smluvní pokuta za nezahájení stavby do 5 pracovních dnů od předání staveniště je vždy 2.500 Kč za každý den prodlení.
5. Smluvní pokuta 2.000 Kč za každý jednotlivý případ porušení předpisů BOZP nebo provozního řádu stavby pracovníkem zhotovitele (např. nepoužívání předepsaných osobních ochranných prostředků apod.) a/nebo nesplnění pokynů koordinátora BOZP.
6. Smluvní pokuta 2.000 Kč za každý jednotlivý případ porušení zákazu kouření, požívání alkoholických nápojů nebo jiných omamných a psychotropních látek na stavbě.
7. Smluvní pokuta 2.000 Kč za každý jednotlivý případ znečištění vozovky, popřípadě jiného prostranství mimo staveniště, pokud nebude ihned odstraněno.
8. Smluvní pokuta pro případ prodlení s odstraněním vad a nedodělků v dohodnuté lhůtě, dojde-li k převzetí díla s vadami a nedodělků, činí 1.000 Kč za každý den prodlení a každou vadu až do doby jejího odstranění.
9. Smluvní pokuta pro případ prodlení s odstraněním záručních vad se sjednává ve výši 2.000 Kč za každý den prodlení a každou vadu až do doby jejího odstranění. V případě nedodržení termínů, stanovených v hodinách, dle článku 11 bod 4. této smlouvy dodavatelem k jednotlivému případu se smluvní strany dohodly na smluvní pokutě ve výši 500 Kč za každý jednotlivý případ a za každou i započatou hodinu prodlení, a to až do doby provedení opravy anebo do doby, než je mezi stranami dohodnut jiný termín. Tuto smluvní pokutu zaplatí dodavatel objednateli.
10. V případě, že zhotovitel nevyklidí staveniště k datu předání a převzetí díla řádně a včas, vyjma dohodnuté části staveniště nezbytně nutné k odstranění případných vad a nedodělků, zaplatí objednateli smluvní pokutu ve výši 5.000 Kč za každý den nevyklizení staveniště.
11. Smluvní pokuta dle článku 10 bod 6. této smlouvy je stanovena ve výši 10.000 Kč při porušení závazku.
12. Smluvní pokuta za porušení povinnosti seznámit zaměstnance s ustanovením článku 8 bod 8. této smlouvy činí 10.000 Kč a je možné ji uplatnit opakovaně.
13. Smluvní pokuta v případě neúčasti zástupce zhotovitele na kontrolních dnech podle článku 8 bod 1., odstavec první a druhý této smlouvy se sjednává ve výši 5.000 Kč za každý případ neúčasti.

14. Smluvní pokuta ve výši 2.000 Kč denně se sjednává za nesplnění každé jednotlivé, dohodnuté povinnosti zhotovitele, vyplývající z kontrolního dne, které budou jako takové objednatelem v zápise z kontrolního dne označeny.
15. Úroky z prodlení pro případ prodlení objednatele s úhradou oprávněných faktur o více než 30 dní činí 0,01 % z dlužné částky za každý den prodlení.
16. Splatnost výše uvedených smluvních pokut je 14 dnů, a to na základě faktury vystavené oprávněnou smluvní stranou smluvní straně povinně.
17. Smluvní strany prohlašují, že s ohledem na předmět této smlouvy a ve vazbě na závazky objednatele s výší smluvních pokut souhlasí.

### Článek 13

#### Prodlení objednatele a zhotovitele, odstoupení od smlouvy

1. Objednatel a zhotovitel jsou oprávněni odstoupit od smlouvy či její části v případě, že je zahájeno insolvenční řízení.
2. Objednatel je bez dalšího oprávněn odstoupit od smlouvy či její části v případě níže uvedeného porušení smlouvy zhotovitelem:
  - a) prodlení s předáním díla nebo event. jeho části delším 30 -ti dnů oproti termínům uvedeným v této smlouvě;
  - b) neoprávněné zastavení či přerušení prací na více jak 5 dní na stavbě v rozporu s touto smlouvou;
  - c) neodstranění závadného stavu ve lhůtě podle článku 11 této smlouvy;
  - d) nepředložení pojistné smlouvy podle článku 14 bod 5. této smlouvy;
  - e) porušení jakékoliv jiné povinnosti zhotovitele dle této smlouvy nebo neplnění jiných ustanovení této smlouvy, zejména provádění díla v rozporu s kvalitativními parametry danými touto smlouvou.
3. Zhotovitel je oprávněn odstoupit od smlouvy či její části v případě prodlení objednatele s úhradou oprávněného nároku zhotovitele na peněžité plnění po dobu delší 30 -ti dnů po její splatnosti, byl-li k zaplacení alespoň jednou písemně vyzván.
4. Odstoupení od smlouvy musí být učiněno písemně; účinky odstoupení nastávají dnem doručení druhé smluvní straně oznámení o odstoupení, bylo-li odstoupení oprávněné.
5. V případě odstoupení od smlouvy bude provedena inventura a vyúčtování podle jednotkových cen provedených prací a zakoupených materiálů. Zhotovitel je povinen okamžitě opustit staveniště a vyklidit zařízení staveniště, nejpozději však do 5 kalendářních dnů ode dne účinnosti odstoupení. Neučiní-li tak zhotovitel, je objednatel oprávněn staveniště na náklady zhotovitele vyklidit a náklady mu přefakturovat. Smluvní strany provedou vzájemné vypořádání následovně. Zhotovitel je povinen vrátit zpět již zaplacenou část ceny díla. Objednatel je povinen zaplatit zhotoviteli stavební práce provedené zhotovitelem v ceně dle soupisu prací, dodávek a služeb včetně výkazu výměr v plném rozsahu, pokud dojde k odstoupení od smlouvy z důvodu porušení jeho povinností. Pokud dojde k odstoupení od smlouvy z důvodu porušení povinností zhotovitele, pak je objednatel povinen zaplatit zhotoviteli stavební práce provedené zhotovitelem v ceně dle soupisu prací, dodávek a služeb včetně výkazu výměr vzhledem k nedokončenosti díla ponížené o 20 %. Obě smluvní strany jsou oprávněny navzájem se překrývající pohledávky započítat.
6. Smluvní strany se dohodly, že v případě odstoupení od smlouvy zůstávají v platnosti ustanovení této smlouvy týkající se odpovědnosti za vady díla, záruky a záruční lhůty podle článku 11 této smlouvy, ustanovení o smluvních pokutách podle článku 12 této smlouvy do dne odstoupení od této smlouvy a ustanovení o vlastnictví díla, náhradě škody a cenová ujednání obsažená v této smlouvě a jejich přílohách.
7. Objednatel se zavazuje převzít a zhotovitel se zavazuje předat dosud provedené práce i nedokončené dodávky do 5 dnů ode dne účinnosti odstoupení od smlouvy. O takovém předání a převzetí bude pořízen oběma stranami zápis s náležitostmi protokolu o předání a převzetí díla, bude v něm podrobně popsán stav rozpracovanosti díla, provedeno jeho ocenění, vymezeny vady a nedodělky a sjednán způsob jejich odstranění. Objednatel má v případě odstoupení od smlouvy i u odstranitelných vad právo požadovat slevu z ceny, místo jejich odstranění. Nepředání staveniště ani nepřevzetí díla dle tohoto odstavce smlouvy nemá vliv na vlastnictví díla objednatelem či právo objednatele zadat dokončení díla jinému zhotoviteli.

## Článek 14 Další ujednání

1. Technickými normami (ČSN) podle této smlouvy jsou všechny české technické předpisy a normy, mezinárodní normy podle zákona č. 22/1997 Sb. v platném znění, a to jak jejich části závazné i nezávazné (doporučující), které jsou platné a účinné v den podpisu této smlouvy nebo které budou platit v průběhu provádění výstavby; technickými normami jsou dále i standardy nebo obdobná určení jakosti a bezpečnosti, která budou zavedena připravovanou legislativou v průběhu provádění díla. Pro případ změny technických norem oproti stavu, jaký byl při podpisu této smlouvy, se smluvní strany zavazují promítnout tuto změnu do dodatku k této smlouvě, jinak platí změněná technická dokumentace.
2. Je-li k plnění povinností zhotovitele z této smlouvy třeba činit právní úkony jménem objednatele, objednatel je povinen udělit zhotoviteli písemnou plnou moc, kterou se zhotovitel zavazuje přijmout a jednat podle ní osobně.
3. Zhotovitel se zavazuje, že nebude provádět technický dozor stavebníka prostřednictvím svých zaměstnanců ani jiných osob s ním finančně, personálně či jinak propojených. Nedodržení ustanovení předchozí věty je překážkou v realizaci předmětu této smlouvy na straně zhotovitele, který tak nesmí pokračovat v realizaci předmětu smlouvy až do naplnění podmínky dle věty první tohoto odstavce. Vzniklé prodlení bude sankcionováno dle ustanovení této smlouvy o smluvních pokutách.
4. Na výzvu zhotovitele (zápisem do stavebního deníku, dopisem) je objednatel povinen předat své stanovisko ve věci plnění a dát pokyn k dalšímu postupu zhotovitele ve věci, popř. se osobně účastnit jednání ve lhůtě, kterou zhotovitel stanoví, ne však kratší než 24 hodin od doručení výzvy.
5. Zhotovitel prohlašuje, že disponuje **pojistnou smlouvou** s pojistným plněním ve výši alespoň **1 mil. Kč**, v níž je zhotovitel pojištěn na rizika a škody, která mohou vzniknout při jeho činnosti objednateli či třetím osobám. Zhotovitel je povinen udržovat sjednané pojištění v platnosti po celou dobu realizace díla. Zhotovitel je povinen objednateli prokázat (do 3 pracovních dnů od doručení výzvy k plnění) splnění skutečností podle tohoto odstavce, tj. předložit objednateli k nahlédnutí stejnopis aktuálně platné pojistné smlouvy a/nebo potvrzení pojišťovny o trvání pojistné smlouvy.
6. Zhotovitel uhradí objednateli případný rozdíl mezi částkou, na niž objednateli oprávněně vznikne nárok, a pojistným plněním vyplaceným pojišťovnou objednateli dle pojistné smlouvy.
7. Zhotovitel se zavazuje v případě potřeby koordinovat postup svých prací se zhotoviteli inženýrských sítí i zhotoviteli ostatních objektů tak, aby nedocházelo k prodlení či případným škodám. O všech sporných otázkách je zhotovitel povinen se dohodnout s ostatními zhotoviteli. Nedojde-li k dohodě je zhotovitel povinen bezodkladně informovat objednatele. Objednatel je v tomto případě oprávněn písemně rozhodnout o sporné otázce s tím, že zhotovitel je tímto rozhodnutím zavázán.
8. Specifické odpovědnosti zhotovitele podle této smlouvy a prostředky k nápravě, které má objednatel dle této smlouvy, jakož i případná náhrada škody, rozšiřují a žádným způsobem neomezují odpovědnost zhotovitele dle občanského zákoníku.
9. Zhotovitel je povinen archivovat veškerou dokumentaci po dobu 10 let od finančního ukončení projektu.
10. Zhotovitel si je vědom, že je ve smyslu ust. § 2 písm. e) zákona č. 320/2001 Sb., o finanční kontrole ve veřejné správě a o změně některých zákonů (zákon o finanční kontrole), ve znění pozdějších předpisů, povinen spolupůsobit při výkonu finanční kontroly.

## Článek 15 Vyšší moc, pozastavení prací a omezení rozsahu prací

1. Brání-li smluvní straně ve splnění povinností vyšší moc, jak je definována v článku 15 bod 3. této smlouvy (dále jen „Vyšší moc“), prodlužuje se lhůta ke splnění této povinnosti o dobu trvání překážky Vyšší mocí za předpokladu, že daná smluvní strana postupovala podle článku 15 bod 4. této smlouvy.
2. Nedojde-li ke splnění povinností, jejímž včasnému splnění zabránila Vyšší moc, ani do 60 dní od toho, co měla být povinnost splněna původně před prodloužením lhůty dle článku 15 bod 1. této smlouvy, má kterákoliv smluvní strana právo od smlouvy odstoupit.
3. Pro účely této smlouvy se Vyšší mocí rozumí událost, která splňuje kumulativně následující znaky:
  - a) objektivně znemožňuje některé ze smluvních stran v plnění některé z jejich povinností podle této smlouvy (objektivní nemožnost je v příčinné souvislosti s touto událostí);
  - b) tuto událost nemohla příslušná smluvní strana s vynaložením odborné péče zjistit ani předvídat před uzavřením smlouvy;

c) tato událost je mimo vliv smluvních stran a žádá ze smluvních stran nemohla této události zamezit.

Mezi případy Vyšší moci náleží zejména:

- přírodní katastrofy (zejm. požáry, výbuchy, zemětřesení, přílivové vlny, povodně, epidemie);
  - válka, ozbrojené konflikty (ať byla vyhlášena válka či nikoli), invaze, akt nepřátelského státu, mobilizace, zabavení majetku nebo embarga;
  - povstání, revoluce nebo vojenské, ozbrojené či násilné převzetí moci, nebo občanská válka;
  - nepokoje, sročení, nebo akty či hrozby terorismu.
4. V případě, že některá ze smluvních stran nemůže plnit své povinnosti v důsledku případu Vyšší moci, je povinna informovat druhou smluvní stranu o tomto případě Vyšší moci neprodleně poté, co se o vzniku takového případu Vyšší moci dozvěděla nebo co se mohla při vynaložení odborné péče o vzniku takového případu Vyšší moci dozvědět. V oznámení o případě Vyšší moci povinná smluvní strana uvede povahu Vyšší moci, počátek Vyšší moci, předpokládanou dobu trvání Vyšší moci a možné způsoby odvrácení újmy, která by v důsledku případu Vyšší moci hrozila.
5. Smluvní strana, které ve splnění povinnosti zabránila Vyšší moc, je povinna učinit vše, co je v jejích silách, aby odvrátila či minimalizovala újmu vzniklou druhé smluvní straně z důvodu, že není schopna svou povinnost splnit.
6. Objednatel je oprávněn po předchozím písemném oznámení zhotoviteli s uvedením důvodů kdykoliv pozastavit provádění výstavby nebo některých jejích částí. V případě, že doba pozastavení bude trvat více než 180 dnů, je zhotovitel oprávněn odstoupit od této smlouvy. V případě pozastavení prací bude mezi smluvními stranami dohodnut nový termín dokončení díla.

#### **Článek 16** **Závěrečná ustanovení**

1. Pokud tato smlouva nestanoví jinak, řídí se právní vztahy jí založené občanským zákoníkem. Nelze-li některé otázky řešit podle těchto ustanovení, použijí se obecně závazné předpisy. Pokud některé smluvní ustanovení odkazuje na právní předpis, který bude v průběhu doby trvání této smlouvy novelizován nebo bude přijat (nabude účinnosti) předpis nový, který jej nahradí, budou se smluvní strany při plnění předmětu této smlouvy, pokud v ní není řešená věc upravena odlišně, vždy řídit příslušným aktuálně platným a účinným předpisem upravujícím danou záležitost.
2. Tuto smlouvu lze měnit a doplňovat jen písemnými dodatky očíslovanými vzestupnou číselnou řadou a podepsanými oprávněnými zástupci obou smluvních stran.
3. Nestanoví-li tato smlouva, že se oznámení činěné dle této smlouvy druhé straně mohou provést zápisem ve stavebním deníku, ústně či jiným obdobným způsobem, provádí se oznámení písemně (a to i elektronicky e-mailem) pověřenému pracovníkovi nebo zástupci druhé strany, a nelze-li tak učinit, jejím zasláním do datové schránky druhé smluvní strany. Při doručování listin je listina považována za doručenu při osobním doručení dnem jejího předání a převzetí druhou stranou nebo, v případě doručování poštou, pátým dnem po odeslání. Toto ustanovení platí přiměřeně i pro doručování jiných listin a podkladů, které mají být předány.
4. Při nebezpečí prodlení se za řádně doručené oznámení považuje i oznámení učiněné telefonicky s tím, že bude příslušnou smluvní stranou následně potvrzeno některým z článku 16 bod 3. uvedených způsobů.
5. Tato smlouva nabývá účinnosti dnem uveřejnění v souladu se zákonem č. 340/2015 Sb., ve znění pozdějších předpisů. Zveřejnění smlouvy zajistí objednatel.
6. Zhotovitel souhlasí se zveřejněním této smlouvy včetně všech jejích příloh a případných dodatků na profilu zadavatele objednatele a v registru smluv v souladu s příslušnými právními předpisy a výslovně prohlašuje, že veškeré informace, skutečnosti a veškerá dokumentace týkající se díla, které jsou případně předmětem obchodního tajemství a považují se za důvěrné, předem objednateli písemně a jasně označil a nejsou obsaženy v této smlouvě.
7. V případě rozporu ustanovení této smlouvy s ustanoveními jejích příloh, platí ustanovení smlouvy.
8. Smluvní strany jsou povinny zajistit, aby v případě jejich rozdělení, sloučení, jakékoliv jiné přeměny nebo převodu práv na dceřiné společnosti byl právní nástupce zavázán stejně jako smluvní strana této smlouvy a aby v takovém případě nedošlo ke zkrácení práv druhé strany.
9. Strany ujednávají, že písemnosti doručované konvenční poštou dle této smlouvy budou zasílány na adresu uvedenou v záhlaví této smlouvy. Každá strana je povinna druhé straně neprodleně písemně oznámit případnou změnu své adresy.

10. Pokud bude tato smlouva uzavírána v listinné podobě, bude vyhotovena ve 2 stejnopisech, z nichž objednatel obdrží jeden a zhotovitel jeden stejnopis.

11. Zástupci stran prohlašují, že se seznámili s obsahem této smlouvy, nemají k ní připomínek a tuto uzavírají svobodně, vážně, vědomi si všech jejích důsledků. Zástupci stran výslovně prohlašují, že tuto smlouvu podepsali jako osoby oprávněné za strany jednat a tyto zavazovat.

12. Přílohy této smlouvy:

- Příloha č. 1 - Ekologický předpis
- Příloha č. 2 - Technická specifikace k elektroinstalaci denzitometru
- Příloha č. 3 - Půdorys vymezení rozsahu prováděných prací v 1. NP pavilonech A+B
- Příloha č. 4 - Výpis udržovacích prací v 1. NP pavilonech A+B
- Příloha č. 5 - Harmonogram prací - *bude vypracován a předán objednateli společně s dokončenou DPS*

**Objednatel:**

V Náchodě, dne: .....

Datum: 2024.10.17  
'16:14:25 +02'00

RNDr.Bc.  
Jan Mach

.....  
RNDr. Bc. Jan Mach

Předseda správní rady

Oblastní nemocnice Náchod a.s.

**Zhotovitel:**

V Náchodě, dne:.....

Jan  
Čejchan

Digitálně podepsal Jan  
Čejchan  
Datum: 2024.10.24  
05:45:19 +02'00'

.....  
Jan Čejchan

jednatel společnosti

CE-ING s.r.o.


## **EKOLOGICKÝ PŘEDPIS v.01 PRO EXTERNÍ FIRMY V OBJEKTECH SPOLEČNOSTI Oblastní nemocnice Náchod a.s.**

Všichni pracovníci externích firem, kteří se pohybují v objektech společnosti Oblastní nemocnice Náchod a.s. nebo provádějí práce na zařízeních společnosti Oblastní nemocnice Náchod a.s., musí dodržovat následující podmínky:

1. Veškeré práce musí být prováděny v souladu s obecně závaznými právními předpisy v oblasti ochrany životního prostředí, zejména zákonem o životním prostředí.
2. Pracovníci externích firem musí dodržovat zákon o odpadech a navazující vyhlášky a dále interní dokumenty společnosti Oblastní nemocnice Náchod a.s. v oblasti nakládání s odpady. Veškerou problematiku odpadů je třeba konzultovat s příslušnými odpovědnými pracovníky společnosti Oblastní nemocnice Náchod a.s. a dodržovat jejich pokyny. Odpad, vzniklý z činností externích firem, je možné po písemné dohodě ponechat na sběrných místech odpadu společnosti Oblastní nemocnice Náchod a.s.. To platí jen v případě, že odpad bude řádně vyčištěn a že druhy odpadu jsou stejné jako vede společnost Oblastní nemocnice Náchod a.s.; jinak firmy nechají zneškodnit odpad na vlastní náklady oprávněnou osobou, budou vést o něm příslušnou evidenci a při předání díla předloží doklady o jeho odstranění.
3. Pracovníci externích firem jsou povinni dodržovat ustanovení zákona o vodách a dále interní dokumenty společnosti Oblastní nemocnice Náchod a.s. v oblasti ochrany vod.
4. Před započítím práce je povinen odpovědný zástupce externí firmy oznámit referentovi oddělení administrace odpadů Oblastní nemocnice Náchod a.s. druh, množství a umístění chemických látek a směsí (zákon o chemických látkách), které budou při jejich činnosti používány vč. náplní zařízení. Ke všem chemickým látkám a chemickým směsím předloží bezpečnostní listy. Totéž se týká látek, které mohou ohrozit jakost podzemních nebo povrchových vod (závadné látky dle přílohy zákona o vodách).
5. Externí organizace, která bude používat nebezpečné chemické látky a přípravky, popř. závadné látky, zpracuje havarijní plán pro případ úniku těchto látek a předloží jej ke schválení referentovi oddělení administrace odpadů Oblastní nemocnice Náchod a.s.
6. V průběhu provádění veškerých prací jsou pracovníci externích firem povinni svou činnost zajistit tak, aby nedošlo k znečištění životního prostředí (vany k zachycení případných úkapů, sorpční látky na zachycení a úklid látek nebezpečných vodám apod.)

7. Pracovníci externích firem musí jakýkoliv únik nebezpečných a závadných látek bezprostředně ohlásit dle schválených havarijních plánů a referentovi oddělení administrace odpadů Oblastní nemocnice Náchod a.s.
8. Pracovníci externí firmy jsou povinni se chovat tak, aby ke znečišťování ovzduší docházelo v nejmenší možné míře. Znamená to, že přijmou opatření na omezení prašnosti a omezení emisí dalších látek znečišťujících ovzduší. V případě, že budou používána organická rozpouštědla nahlásí tuto skutečnost před započítím prací referentovi oddělení administrace odpadů Oblastní nemocnice Náchod a.s.
9. Externí firmy jsou odpovědné za případné nároky, náhrady a výdaje, vzniklé a způsobené prováděním díla na úseku ochrany životního prostředí.
10. V případě, že při provádění díla pracovníci externí firmy poruší zatravněné plochy nebo dřevní porosty, jsou povinni provést všechna opatření k jejich obnovení.
11. Jestliže dojde k ohrožení životního prostředí nebo je ohrožení možné, je povinen každý pracovník externí firmy toto neprodleně oznámit odpovědnému pracovníkovi nebo referentovi oddělení administrace dat Oblastní nemocnice Náchod a.s.
12. Tento předpis tvoří součást zakázky. Nedodržení ustanovení představuje porušení smluvních povinností.

Vypracovala: **Ing. Lenka Jebousková**  
odborně způsobilá osoba *Oblastní nemocnice Náchod a.s.*  
*Enviro PROFI s.r.o.*  
tel.: +420 735 179 400



Schválil: **RNDr. Jan Mach**  
předseda správní rady  
*Oblastní nemocnice Náchod a.s.*



## Technická specifikace týkající se elektroinstalace pro připojení kostního denzitometru Hologic k rozvodné síti

- Pracoviště s kostním denzitometrem patří do zdravotnického prostoru skupiny 1 dle <sup>1</sup>
- Napájení - samostatný elektrický přívod jednofázový 230 V, 16 A, 50 Hz (standardní zásuvka, umístění nejlépe v blízkosti levého zadního rohu lůžka kostního denzitometru)
- Připojení jedním trojžilovým kabelem 3 x 2,5 mm<sup>2</sup> s vidlicí 230 V (zajišťuje dodavatel v rámci instalace kostního denzitometru)
- Impedance sítě max. 1,28 Ω
- Jistič 16 A, charakteristika D.
- Proudový chránič 30 mA <sup>1</sup>
- Ochranné pospojování (umístění svorky ochranného pospojování nejlépe v blízkosti levého zadního rohu lůžka kostního denzitometru) <sup>2</sup>
- Maximální proud za provozu je 8 A (maximální příkon je 1840 VA) po dobu cca 20 sekund s přestávkami cca 5 minut.
- Doporučené napájení z přídatného zdroje nepřerušitelného napájení (tzv. UPS) o max. výkonu 3000 VA. Nutno použít UPS kategorie VFI - Voltage and Frequency Independent = frekvenčně a napětově nezávislé zdroje, tzv. "on-line". (Obvykle zajišťuje dodavatel kostního denzitometru)
- Přístroj je vybaven hlavním vypínačem i nouzovým tlačítkem „EMERGENCY STOP“. Není nutné instalovat další hlavní nebo nouzový vypínač.
- Přístroj má výstup na signalizační světlo „X-RAY ON“ = „Zařízení“ (pouze spínací kontakt relé 230 V, 1 A). V případě použití signalizačního světla by jeho kabel měl vyústit nejlépe v blízkosti levého zadního rohu lůžka kostního denzitometru. Signalizační světlo musí mít vlastní přívod napájecího napětí včetně odpovídajícího jistění, protože v kostním denzitometru je pouze spínací kontakt relé.

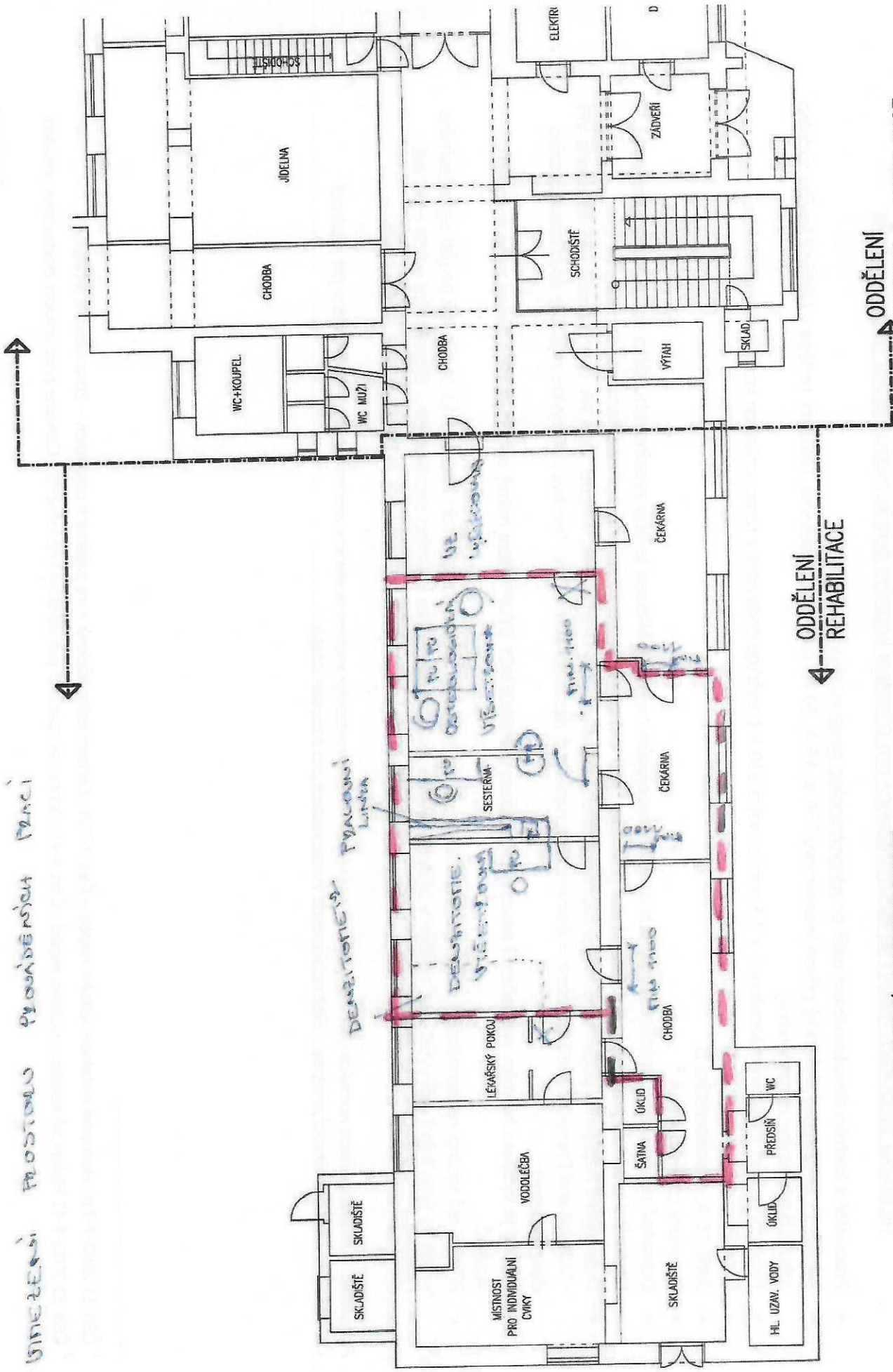
*Poznámka: V novelizovaných normách ČSN byl vypuštěn požadavek na elektrostaticky vodivou podlahu v prostorách pro lékařské účely (již neplatná ČSN 33 2140 Elektrotechnické předpisy - Elektrický rozvod v místnostech pro lékařské účely)*

<sup>1</sup> ČSN 33 2000-7-710 Elektrické instalace nízkého napětí – Část 7-710: Zařízení jednoúčelová a ve zvláštních objektech – Zdravotnické prostory

<sup>2</sup> ČSN 33 2000-4-41 Elektrické instalace nízkého napětí - Část 4-41: Ochranná opatření pro zajištění bezpečnosti - Ochrana před úrazem elektrickým proudem

DŮSTĚPODADNA A DENTITOMETR

— UMĚLENĚ PRŮSTORU PŘIŘAZENÍ PRÁCE



HORNÍ NEMOCNICE

1. NADZEMNÍ PODLAŽÍ – část A

1:100

**Stavebně udržovací práce 1.NP pavilonu A+B - horní areál Oblastní nemocnice Náchod a.s. – orientační výpis prací**

**PLATÍ PRO VŠE:**

- Nátěr kovových konstrukcí (radiátor, zárubně, madla)
- Renovace dveří (obnova nátěrů a kování)
- Nátěr dveří výtahů
- Kontrola funkčnosti baterií (případná výměna)
- Výměna uzavíracích ventilů (roháčků)

**JEDNOTLIVÉ MÍSTNOSTI:**

**Osteologická vyšetřovna**

- obnova omyvatelného nátěru (2 000) + výmalba
- nová podlahová krytina
- oprava omítek stěn a stropů
- výměna koncových prvků SLP a dat + nové rozvody elektro a dat dle požadovaných pozic pracovních míst (2el.+2data)
- rozšíření dveřního otvoru na š. min 1100
- vybourání stávajících dveří do UZ vyšetřovny a zazdění otvoru
- obklady za nově osazené zařizovací předměty
- výměna světel za LED
- demontáž a renovace, zpětná montáž ochranných prvků stěn a rohů
- odstranění obkladu, ZTI
- nový dveřní otvor do sesterny

**denzitometrie**

- obnova omyvatelného nátěru (2 000) + výmalba
- nová podlahová krytina
- oprava omítek stěn a stropů
- výměna koncových prvků SLP a dat + nové rozvody elektro a dat dle požadovaných pozic pracovních míst (2el.+2data)
- rozšíření dveřního otvoru na š. min 1100
- vybourání stávajících dveří do lékařského pokoje a zazdění otvoru
- obklady za nově osazené zařizovací předměty
- výměna světel za LED
- demontáž a renovace, zpětná montáž ochranných prvků stěn a rohů
- odstranění obkladu, ZTI
- el. příprava pro denzitometr

**sesterna**

- obnova omyvatelného nátěru (2 000) + výmalba
- nová podlahová krytina
- oprava omítek stěn a stropů
- výměna koncových prvků SLP a dat + nové rozvody elektro a dat dle požadovaných pozic pracovních míst (2el.+2data)
- rozšíření dveřního otvoru na š. min 1100
- vybourání stávajících dveří do UZ vyšetřovny
- obklady za nově osazené zařizovací předměty
- výměna světel za LED
- demontáž a renovace, zpětná montáž ochranných prvků stěn a rohů
- odstranění obkladu, ZTI

- el. příprava pro denzitometr
- dodávka a montáž pracovní linky délky do 2,4m

**chodba, čekárna**

- opravy omítek stěn a stropů, opravy podlah do 30%, nová výmalba dle výběru investora

## Digitální a informační agentura

Toto potvrzení o uveřejnění smlouvy v registru smluv bylo automaticky vygenerováno informačním systémem registru smluv ve smyslu § 5 odst. 4 zákona č. 340/2015 Sb., o registru smluv, a slouží k potvrzení skutečnosti, že níže specifikovaná smlouva byla v registru smluv v daný okamžik uveřejněna. Toto potvrzení je vydáváno správcem registru smluv, kterým je Digitální a informační agentura.

### Informace o zápisu:

ID smlouvy:	28818108
ID verze:	30801992
Číslo verze:	1
Datum a čas zveřejnění:	01.11.2024 08:38:54
Zveřejňující subjekt:	Oblastní nemocnice Náchod a.s. (dn9ff92)
ID návazné smlouvy:	
Email pro zaslání potvrzení:	cejchan@ce-ing.cz

### Publikující smluvní strana:

Název subjektu:	Oblastní nemocnice Náchod a.s.
IČO:	26000202
Datová schránka:	dn9ff92
Adresa:	Purkyňova 446, 54701 Náchod, CZ
Útvar / Odbor / Org. složka:	

### Smlouva:

Předmět smlouvy:	Smlouva o dílo - rekonstrukce a změna užívání části 1. NP horního areálu ONN a.s.
Datum uzavření:	24.10.2024
Číslo smlouvy / č. jednací:	394/130/2024
Podepisující osoba:	RNDr. Bc. Jan Mach
Hodnota bez DPH:	998 000,00 CZK
Hodnota vč. DPH:	1 207 580,00 CZK

Smluvní strany:

Název: CE - ING s.r.o.  
IČO: 04475631  
Datová schránka: 7fraaps  
Adresa: Polská 375, Běloves, 54701, Náchod  
Útvar / Odbor / Org. složka:

Přílohy:

394 130 2024.pdf  
480.34 kB, 01.11.2024 08:39:14  
b68f7d7b084350a4adb14a83b01fe7e2ef09e68b8a9f963d40ba9c8dab51f64d

394 130 2024 Příloha č. 1\_Ekologický předpis.pdf  
381.7 kB, 01.11.2024 08:39:14  
7cae590c1c7b45331b9aa0e1e333c34de1f55a63f877e1451fa433d40edc813c

394 130 2024 Příloha č. 2\_Technická specifikace k elektroinstalaci denzitometru.pdf  
331.83 kB, 01.11.2024 08:39:14  
e24b4b0a4fa4d6e8c5c227e69fde28a093770aafe14ae3bdb501468f7cff6613

394 130 2024 Příloha č. 3\_Půdorys vymezení rozsahu prováděných prací.pdf  
162.08 kB, 01.11.2024 08:39:14  
bb777a6a8537e75a20131bb97622b3f90b3c227957bea78e4a42068746f2452c

394 130 2024 Příloha č. 4\_Výpis udržovacích prací 1. NP.pdf  
118.87 kB, 01.11.2024 08:39:14  
80e80a6207a0063482494063a91f0a8edc83b6bda73a780839ebf0636f443e4a

Doplňující informace o zveřejnění:

- Proběhlo doplnění údajů subjektu nebo smluvní strany dle databáze ISDS.

Adresa záznamu:

<https://smlouvy.gov.cz/smlouva/30801992>