

Vysvětlení / doplnění / změna zadávací dokumentace č. 3

Veřejná zakázka:	II/318 Častolovice, obchvat v rámci projektu „Rozšíření strategické průmyslové zóny Solnice – Kvasiny a zlepšení veřejné infrastruktury v Královéhradeckém regionu“
Ev. č. VVZ:	Z2024-048445
Zadavatel:	Královéhradecký kraj, se sídlem Pivovarské náměstí 1245, 500 03 Hradec Králové, IČO 708 89 546
Způsob zadání:	nadlimitní režim veřejné zakázky na stavební práce zadávané v otevřeném řízení podle zákona č. 134/2016 Sb., o zadávání veřejných zakázek, ve znění pozdějších předpisů (dále jen „zákon“)

Zadavatel poskytuje vysvětlení/doplnění zadávací dokumentace v souladu s § 98 odst. 3 a § 99 zákona na základě předchozí žádosti dodavatele.

Dotaz č. 1

1. V SO 000 zadavatele stanovil pevnou cenou položky číslo 02821A, 02821B a 02821C. Chápeme to tedy tak, že zadavatel nebude provádět archeologický průzkum před zahájením prací jako je tomu na stavbě I/14 Solnice, obchvat. Při provádění archeologického dohledu je nutné provádět skryvky ornice rovnou lžící (svahovkou) s nejvyšší opatrností. Tyto práce jsou finančně náročné oproti skrývání ornice dozery. Domníváme se, že by zadavatel měl skryvky ornice minimálně u SO 101 a SO 102 rozdělit do 2 položek. Rozdělí zadavatel tuto položku na položky 12110A Sejmутí ornice a 12110B Sejmутí ornice (ztížené)? Je zde velký rozdíl v jednotkové ceně a zadavatel tak předejde claimům ze strany zhotovitele. Dále by měl zadavatel říci, jakým způsobem bude provedeno sondování pro účely archeologického průzkumu – zda jen rýhováním nebo plošnými skryvkami?

2. Z projektové dokumentace nelze vyčíst na jaké pozemky bude odvezena a rozprostřena přebytečná ornice ze stavby. Žádáme zadavatele o doplnění těchto informací nebo o zveřejnění souhlasného stanoviska k odnětí půdy z ZPF, které bylo vydáno 01.03.2023 pod č.j. MZP/2023/550/276 a stalo se závaznou součástí územního rozhodnutí o umístění stavby. Rovněž projektová dokumentace neřeší, kam bude dočasně deponována ornice. Vzhledem k tomu, že stavba bude trvat 2 roky, pro účely této deponie bude dle našeho názoru nutné požádat o dočasné vynětí ze ZPF. Má zadavatele tyto věci vyřešené? Upozorňujeme zadavatel, že dojezdové vzdálenosti mají vliv na stanovení správné nabídkové ceny.

Odpověď na dotaz č. 1

K bodu 1:

Archeologický průzkum a Archeologický dozor bude proveden v rámci realizace stavby. Podrobný rozpis prací provedených v rámci archeologického průzkumu a dozoru je uveden ve Stanovisku k PD DSP od Muzea a galerie Orlických hor ze dne 26.2.2024. Vyjádření je součástí dokumentace v příloze Závazná stanoviska, rozhodnutí a vyjádření dotčených orgánů (str. 72).

Vyjádření ještě přikládáme k dodatečným informacím.

Sejmутí ornice nebude rozděleno.

K bodu 2:

Přebytek skrývky z trvalého odnětí bude uložen na zemědělské pozemky p. č. 3900/8, 3900/6, 3900/7, 2669/6, 2669/1 v k. ú. Kostelec nad Orlicí, a p. č. 3431 a 3432 v k. ú. Častolovice, na zemědělské pozemky p. č. 3019, 3008, 3021, 3022, 3033, 3034, vše v k. ú. Synkov – Slemeno. Dále bude přebytek kulturních vrstev umístěn na pozemek p. č. 2652/9 v k. ú. Kostelec nad Orlicí.

Kulturní vrstvy půdy, které nebudou využity k ozelenění nebo rozprostření na výše uvedené pozemky, budou dočasně deponovány na pozemcích p. č. 2669/17, 4050/13, oba v k. ú. Kostelec nad Orlicí, p. č. 3007 v k. ú. Synkov a p. č. 3379 v k. ú. Častolovice. Půda bude tvarována do figury o výšce max. 3 m, se sklonem svahů 1:2, bude chráněna před znehodnocením (rozplavení, zaplevelení) a ztrátami. Plochy jsou zřejmé z přílohy č.

Současně přikládáme stanovisko k odnětí půdy z ZPF, které bylo vydáno 01.03.2023 pod č.j. MZP/2023/550/276, které tvoří přílohu č. 1 tohoto vysvětlení a zároveň součást přílohy č. 3 zadávací dokumentace.

Dotaz č. 2

Dobrý den,
k uvedené zakázce zasíláme následující dotazy:

- Žádáme zadavatele o doplnění bilance zemin po staničení
 - SO 000 - Všeobecné konstrukce a práce - položka 02920 Protihluková opatření - montáž větracích šahcet. Žádáme zadavatele o upřesnění - položka je zadána jako KPL
 - SO 810 - u položek Kácení stromů chybí skládkovné. Doplní zadavatel?
- Děkujeme.

Odpověď na dotaz č. 2

K bodu jedna:

Bilance zemních prací je uvedena pro jednotlivé stavební objekty jako je standardem. Bilance zemních prací po staničení nebude doplněna.

K bodu dva:

Informace týkající se protihlukových opatření jsou detailně vypsány v příloze B – Souhrnná technická zpráva v kap. B.11.4 – Ochrana před hlukem včetně zdůvodnění jejich instalace, jež tvoří součást projektové dokumentace (příloha č. 3 zadávací dokumentace).

Jedná se o montáž akustických větracích štěrbin pro přívod vzduchu s reakcí na vlhkost do vybraných oken nemovitostí č. p. 1024 – počet oken určených k osazení (Kostelec nad Orlicí), č. p. 128 a 183 (Častolovice), č. p. 3 (Častolovice). Akustické větrací štěrbin jsou prvky, které se instalují do rámu stávajících oken. Celkem se bude jednat o instalaci 20 ks akustických větracích štěrbin.

- č.p. 1024 – Kostelec nad Orlicí -> celkem 6 oken určených k osazení štěrbin
- č.p. 128 – Častolovice -> celkem 4 oken určených k osazení štěrbin
- č.p. 183 – Častolovice -> celkem 4 oken určených k osazení štěrbin

- č.p. 3 – Častolovice -> celkem 6 oken určených k osazení štěrbin

K bodu tři:

V rámci položek OTSKP je zahrnuta doprava a uložení kmenů, případně další práce s nimi včetně spálení větví nebo případné štěpkování. Je předpokladem uložení na určené místo vlastníkem pozemku, na němž se stromy nacházejí.

Dotaz č. 3

Součástí soupisu prací vydaného zadavatelem v rámci ZD je položka 1rozpočtu v rámci SO 102 - II/318 - přeložka silnice 2. úsek

102.4.21 PODKLADNÍ A VÝPLŇOVÉ VRSTVY Z KAMENIVA DRCENÉHO

Dle podrobného popisu má být pro realizaci použita frakce kameniva 16/63. Tento požadavek na použití frakce je uveden i ve vzorovém řezu.

Účastník se domnívám, že je tato frakce a tento požadavek chybně uveden jelikož se tato frakce standardně nevyrábí. Žádáme zadavatele o úpravu požadavku na dostupnou frakci kameniva, která má být oceněna a použita při realizaci a o úpravu soupisu prací vč. sjednocení se vzorovým řezem SO 102 - II/318 - přeložka silnice 2. úsek. Děkujeme

Odpověď na dotaz č. 3

Jedná se o méně běžnou frakci, avšak dostupnou. Vzorové příčné řezy ani soupis prací nebude upraven.

Dotaz č. 4

V SO 206 je položka s kódem 574D46 ASFALTOVÝ BETON PRO LOŽNÍ VRSTVY MODIFIK ACL 16+, 16S TL. 50MM

v popisu uvedeno: Asfaltový beton pro ložní vrstvy ACL 16S PMB 25/55-60 tl.0,07 m dle ČSN EN 13108-1; ČSN 73 6121

U položky dochází k rozporu mezi zadávací dokumentací a popisem položky, kdy v TZ je tloušťka vrstvy 0,05m. Stejná chyba je i v SO 202, 204 a 205. Prosíme zadavatele o kontrolu a sjednocení výkazu výměr se zadávací dokumentací.

2. Ve VV jsou položky s kódem 969500 SNÍŽENÍ PŘETLAKU PŘEČERPÁNÍM TLAKU u položek chybí měrná jednotka.

Odpověď na dotaz č. 4

K bodu jedna:

Správná tloušťka asfaltového betonu pro ložní vrstvy je 0,05 m dle názvu položky a technické zprávy. Bylo upraveno u SO 202, SO 204, SO 205 a SO 206.

Po kontrole ostatních stavebních objektů řady SO 200, jsme dále upravili tloušťku konstrukční vrstvy asfaltového betonu pro ložní vrstvy u SO 207, úprava byla provedena také v technické zprávě, kterou přikládáme k odpovědím.

Upravený soupis prací tvoří přílohu č. 5 tohoto dokumentu a zároveň nahrazuje soupis prací (součást přílohy č. 3 zadávací dokumentace), ve znění před uveřejněním tohoto dokumentu.

K bodu dva:

Položky jsou uváděny jako komplet. Měrnou jednotkou je tedy KPL.

Dotaz č. 5

Dobrý den,
pro vyloučení všech pochybností se ptáme, zda i poddodavatel - jiná osoba může v nabídce nahradit předložení dokladů o základní způsobilosti čestným prohlášením?
Velmi děkuji.

Odpověď na dotaz č. 5

V souladu s § 83 odst. 5 zákona se na kvalifikaci jiné osoby, jejímž prostřednictvím je prokazována kvalifikace, vztahují pravidla stanovená zákonem nebo zadávacími podmínkami pro kvalifikaci dodavatele, ze kterého je kvalifikace prokazována. Tzn. že platí i požadavky na doklady o kvalifikaci dle čl. 6.5 zadávací dokumentace.

Dotaz č. 6

Dotaz č.1:

V SO 110 – monolitický obrubník 300/160 – z poskytnuté projektové dokumentace nevyplývá přesný rozměr obruby, tím nieje možné poptať u výrobce formu. Prosíme zadavatele o přesný okótovaný rozměr obruby.

Dotaz č.2:

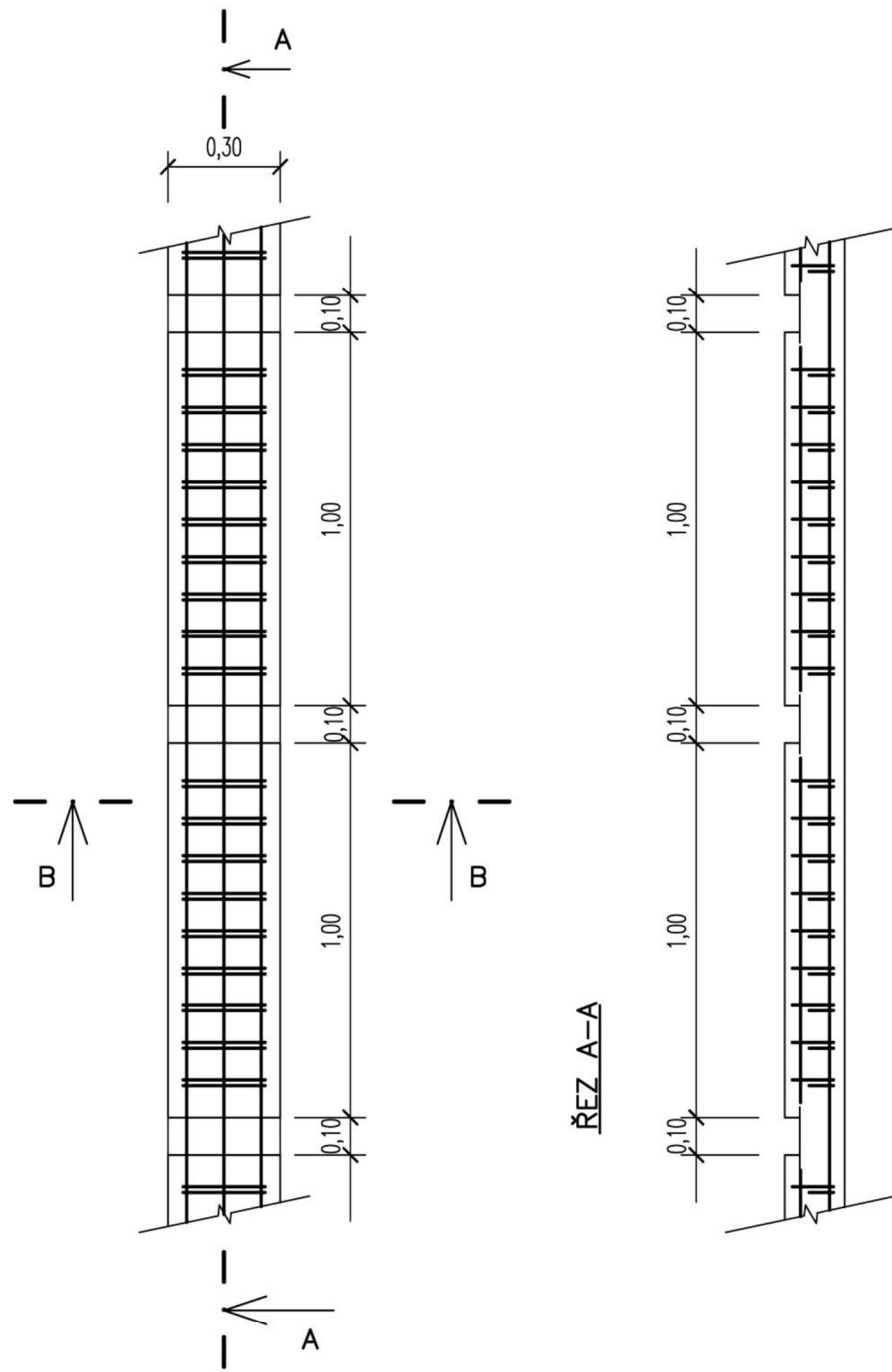
V objekte SO 120 sa uvádza modif. ACO 11+ (pol.39), avšak popis a vzorový priečný rez neuvažuje s modifikovaným. Žiadame zadavateľa o zjednotenie.

Odpověď na dotaz č. 6

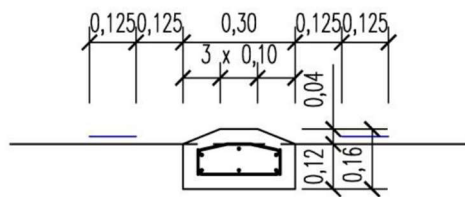
K bodu jedna:

Níže přikládáme nákres uvažovaného monolitického obrubníku pro fyzické oddělení jízdnic pruhů turbo-okružní křižovatky.

PŮDORYS



ŘEZ B-B



K bodu dva:

Stavební objekt SO 120 se v rámci stavby nevyskytuje, pro zodpovězení dotazu prosíme o uvedení správného čísla stavebního objektu.

Dotaz č. 7

1) V objektech SO 204,205 a 206, je položka č. 574D46 – „ASFALTOVÝ BETON PRO LOŽNÍ VRSTVY MODIFIK ACL 16+, 16S TL. 50MM“, ale v popisu položky je uvedena tloušťka vrstvy 0,07 m. Která s těchto hodnot je správně?

2) Ve vícero objektů propustků je položka č. 9183G2 – „PROPUSTY Z TRUB DN 1200MM ŽELEZOBETONOVÝCH“, ale v popisu položky je uvedeno že se má jednat o „ŽB hrdlová trouba DN 1000“. Zároveň jsou ve VV i položky 9183F2 přímo pro DN 1000. Žádáme zadavatele o opravu položek nebo popisu položek dle požadovaného DN daného propustku.

3) Archeologický průzkum by měl být proveden v rámci stavby. Pro každý objekt jsou položky na sejmutí ornice, které budou prováděny běžnou mechanizací jako jsou např. buldozery. V případě potřeby zemních prací pro archeologický průzkum (např. bagru s plochou lžící), budou tyto práce čerpány z položky č. 02821-A „PRŮZKUMNÉ PRÁCE ARCHEOLOGICKÉ NA POVRCHU“, jejíž pevná cena je 10,0 mil Kč?

4) K objektu 511. 3 Přeložka č. 3 DN100 je v technické zprávě uvedeno, že v čase přerušení provozu (práce na propoji) bude regulační stanice zásobována zemním plynem z mobilního náhradního zdroje. Pro potřeby nacenění žádáme o doplnění typu (CNG, LNG) a kapacity náhradního zásobování. Dále o uvedení předpokládané doby náhradního zásobování a maximální předpokládaný hodinový odběr regulační stanice.

5) Pro ocenění Biologického dozoru (ekodozoru), žádáme zadavatele o doplnění Rozhodnutí OPP s podmínkami biologického dohledu.

Odpověď na dotaz č. 7

K bodu jedna:

Správná tloušťka asfaltového betonu pro ložní vrstvy je 0,05 m dle názvů položky a technické zprávy. Bylo upraveno u SO 202, SO 204, SO 205 a SO 206.

Po kontrole ostatních stavebních objektů řady SO 200, jsme dále upravili tloušťku konstrukční vrstvy asfaltového betonu pro ložní vrstvy u SO 207, úprava byla provedena také v technické zprávě, která tvoří přílohu tohoto dokumentu – příloha č. 2 a zároveň nahrazuje relevantní část přílohy č. 3 zadávací dokumentace.

K bodu dva:

Správné dimenze propustků odpovídají názvům jednotlivých položek. Popisy byly upraveny dle skutečnosti. Případné dimenze propustků lze také ověřit ve výkresové dokumentaci, kde jsou jednotlivé propustky podrobně vykresleny

K bodu tři:

V rámci položky Sejmutí ornice není dle OTSKP specifikováno použití mechanizace, tudíž zhotovitel musí v rámci skrývky ornice také uvažovat s realizací archeologického průzkumu a

využitím správné mechanizace. Čerpání pol. č. 02821-A je také možno v rámci výše uvedeného využít, položka je určena pro veškeré potřeby realizace archeologického průzkumu.

Podrobný rozpis prací provedených v rámci archeologického průzkumu a dozoru je uveden ve Stanovisku k PD DSP od Muzea a galerie Orlických hor ze dne 26.2.2024. Vyjádření je součástí dokumentace v příloze Závazná stanoviska, rozhodnutí a vyjádření dotčených orgánů (str. 72).

Vyjádření je součástí tohoto dokumentu jako příloha č. 4 a zároveň tvoří součást přílohy č. 3 zadávací dokumentace.

K bodu čtyři

Přikládáme vyjádření od provozovatele plynárenského zařízení, vyjádření tvoří přílohu č. 4 tohoto dokumentu a zároveň tvoří součást přílohy č. 3 zadávací dokumentace.

„Za provozovatele PZ sděluji, že plánovanou přeložkou VTL bude dotčena **stávající RS Kostelec n. O. II.**, která je v mimo zimním období nastavena jako záložní - tzn. aktuálně zde nevidujeme odběr (viz příloha). Upozorňuji, že zcela standardně požadujeme propojovací práce na VTL realizovat za vhodných klimatických podmínek, a to mimo zimní období. V tomto konkrétním případě to tedy znamená, že v souvislosti s uvedenou podmínkou činnosti na PZ není v současnosti potřebné u této konkrétní RS řešit náhradní zásobování.“

K bodu pět:

Podmínky pro zajištění výkonu ekologického dozoru jsou obsaženy v Oznámení o hodnocení vlivů na životní prostředí dle přílohy č. 3 zákona č. 100/2001 Sb. v platném znění, které je přiloženo k zadávací dokumentaci.

Oznámení tvoří součást tohoto dokumentu jako příloha č. 3 a zároveň tvoří součást přílohy č. 3 zadávací dokumentace.

Dotaz č. 8

Dobrý den.

Níže zasíláme dotaz v textovém znění:

1) Požaduje zadavatel předložení Strukturovaného životopisu u osoby "Biologický dozor"?

Děkuji a jsme s pozdravem.

Odpověď na dotaz č. 8

Zadavatel v čl. 6 odst. 3 písm. c) zadávací dokumentace stanovil, že strukturovaný profesní životopis bude doložen u osob, u nichž zadavatel vyžaduje praxi s relevantní činností. Tato však u technika na pozici biologického dozoru vyžadována není. Dodavatel tak doloží ve vztahu k této osobě pouze doklady požadované zadavatelem dle čl. 6 odst. 3 písm. b) bodu C zadávací dokumentace.

Dotaz č. 9

Dobrý den.

Níže zasíláme dotaz v textovém znění:

Jakou konkrétní min. délku praxe požaduje případně v strukturovaném životopise zadavatel uvést u osoby Biologický dozor (viz. Souhrnné prohlášení dodavatele - kde je tento požadavek uveden, ale v zadávací dokumentace není délka praxe specifikována)?

Děkuji a jsme s pozdravem.

Odpověď na dotaz č. 9

Zadavatel odkazuje na odpověď na dotaz č. 8 v rámci tohoto dokumentu, přičemž doplňuje, že na základě vysvětlení zadávací dokumentace č. 2 ze dne 22. 10. 2024 došlo k úpravě přílohy č. 1 – souhrnného čestného prohlášení zadávací dokumentace a toto čestné prohlášení neobsahuje požadavek na délku praxe u dotčené osoby technika, nicméně tento požadavek na délku praxe této osoby nebyl obsažen ani v původním znění dotčeného souhrnného čestného prohlášení.

Dotaz č. 10

Vážený zadavateli, po důkladném prostudování Zadávacích podmínek k veřejné zakázce podle zákona č. 134/2016 Sb., o zadávání veřejných zakázek, ve znění pozdějších předpisů zadávané v otevřeném nadlimitním řízení na stavební práce „I/14 Solnice, obchvat“ jsme narazili na nejasnosti týkající se nastavení kritérií technické kvalifikace.

Tímto ve smyslu § 98 zákona č. 134/2016 Sb., o zadávání veřejných zakázek, žádáme zadavatele o poskytnutí písemného vysvětlení zadávací dokumentace ve formě odpovědi na níže uvedený dotaz.

V Zadávacích podmínkách v článku 6.3 Technická kvalifikace písm. b) požaduje zadavatel předložení seznamu techniků a osvědčení o vzdělání a odborné kvalifikaci dle § 79 odst. 2 písm. d) zákona. Konkrétně pod písmenem C. zadavatel požaduje doložit Biologický dozor (ekodozor): „Dodavatel předloží osvědčení vztahující se k jedné osobě biologického dozoru (ekodozor), který musí splňovat kvalifikaci minimálně v následujícím rozsahu:

- je osobou odborně způsobilou, která je držitelem výjimky dle ust. §56 ZOPK pro přenos příslušného druhu zvláště chráněného živočicha, nebo jinou odborně způsobilou osobou (tj. osobou s přírodovědeckým, biologickým, či jiným odborným vzděláním obdobného typu).“

Pro vyloučení pochybností žádáme zadavatele o upřesnění požadovaných dokladů k prokázání splnění kvalifikace k osobě biologického dozoru.

Dodavatel má tedy dvě možnosti jak, prokázat splnění kvalifikace a to buď předložením výjimky dle ust. §56 ZOPK pro přenos příslušného druhu zvláště chráněného živočicha, nebo předloží doklad o vzdělání a příslušné autorizační oprávnění k odborně způsobilé osobě?

Odpověď na dotaz č. 10

Zadavatel upozorňuje, že v rámci dotazu je uvedený název jiné veřejné zakázky téhož zadavatele. Vzhledem k tomu, že předmětný dotaz však přišel zadavateli přes profil zadavatele do žádosti o vysvětlení zadávací dokumentace veřejné zakázky, jež je uvedena v úvodní

hlavičce tohoto dokumentu a předmětný dotaz je relevantní ve vztahu k této veřejné zakázce, zadavatel na něj odpoví.

Dodavatel ve vztahu k osobě technika na pozici biologického dozoru dle čl. 6 odst. 3 písm. b) bodu C zadávací dokumentace doloží, dle požadavků v tomto ustanovení zadávací dokumentace stanovených, doklad této odborně způsobilé osoby, že tato je buď držitelem výjimky dle ust. § 56 ZOPK pro přenos příslušného druhu zvláště chráněného živočicha anebo doklad o jiné odborné způsobilosti osoby – tj. dosažené přírodovědecké, biologické či jiné odborné vzdělání obdobného typu.

Ostatní části zadávací dokumentace zůstávají beze změny.

Zadavatel upozorňuje, že dodavatel je povinen podat nabídku ve znění všech změn provedených zadavatelem v průběhu lhůty pro podání nabídek.

Místo a lhůta pro podání nabídek

Vzhledem k povaze vysvětlení / doplnění / změny zadávací dokumentace zadavatel přiměřeně prodlužuje lhůtu pro podání nabídek.

Lhůta pro podání nabídek nově končí dne **13. 11. 2024 v 14:00 hod.**

Přílohy:

Příloha č. 1 – Stanovisko k odnětí půdy z ZPF, č.j. MZP/2023/550/276

Příloha č. 2 – Upravená Technická zpráva SO 207

Příloha č. 3 – Oznámení o hodnocení vlivů na životní prostředí dle přílohy č. 3 zákona č. 100/2001 Sb. v platném znění

Příloha č. 4 – Vyjádření k projektové dokumentaci, Muzeum a galerie Orlických hor

Příloha č. 5 – Příloha č. 3 – soupis prací ke dni 29_10_2024

Za zástupce zadavatele na základě pověření