

# MĚSTSKÝ ÚŘAD KOSTELEC NAD ORLICÍ

stavební úřad-životní prostředí

Záměr.: Z/2024/36518

Řízení: R/2024/22358

Č.j.: R/2024/22358/2

Vyřizuje: Mgr. Markéta Plachetková

Kontakt: 775 044 130/mplachetkova@muko.cz

Sp. znak, sk. režim: 3.4; A/5

Datum: 20.09.2024

DLE ROZDĚLOVNÍKU

## ZÁVAZNÉ STANOVISKO

Městský úřad Kostelec nad Orlicí, stavební úřad-životní prostředí, jako věcně a místně příslušný orgán pro vydání jednotného environmentálního stanoviska dle § 15 písm. a) zákona č. 148/2023 Sb., o jednotném environmentálním stanovisku (dále jen „ZJES“) a podle § 11 zákona č. 500/2004 Sb., správní řád, ve znění pozdějších předpisů (dále jen „správní řád“), vydává Královéhradeckému kraji, IČO 70889546, Pivovarské náměstí 1245, 500 03 Hradec Králové (dále také „investor“), pro záměr „II/318 Častolovice, obchvat – v rámci projektu *Rozšíření strategické průmyslové zóny Solnice – Kvasiny a zlepšení veřejné infrastruktury v Královéhradeckém regionu*“ (dále také „záměr“), na pozemcích parc. čís. 1216/8, 1434/1, 1434/10, 1434/11, 1434/12, 1434/13, 1434/14, 1434/15, 1434/16, 1434/17, 1434/18, 1434/19, 1434/2, 1434/20, 1434/21, 1434/22, 1434/23, 1434/24, 1434/3, 1434/4, 1434/5, 1434/6, 1434/7, 1434/8, 1434/9, 268, 286/1, 3373, 3379, 3419/2, 3420/2, 3426, 3430, 3543 v kat. území Častolovice, a na pozemcích parc. č. 111/1, 111/14, 111/16, 2652/5, 2652/9, 2669/1, 2669/11, 2669/12, 2669/3, 2669/5, 2669/6, 2669/7, 2669/9, 2670/1, 2670/3, 3893, 3900/8, 3916/1, 3916/10, 3916/14, 3917/1, 3917/15, 3917/7, 3918/2, 3918/3, 3924/68, 4030/2, 4039, 4040, 4050/1, 4050/13, 4050/21, 4050/22, 4050/23, 4050/27, 4050/7, 4195/1, 4195/10, 4195/11, 4195/12, 4195/13, 4195/14, 4195/15, 4195/16, 4195/17, 4195/18, 4195/19, 4195/2, 4195/20, 4195/21, 4195/22, 4195/23, 4195/24, 4195/25, 4195/26, 4195/27, 4195/28, 4195/29, 4195/3, 7195/30, 4195/31, 4195/32, 4195/33, 4195/34, 4195/35, 4195/36, 4195/37, 4195/38, 4195/39, 4195/4, 4195/40, 4195/41, 4195/42, 4195/43, 4195/44, 4195/45, 4195/46, 4195/47, 4195/48, 4195/49, 4195/5, 4195/6, 4195/7, 4195/8, 4195/9 v kat. území Kostelec nad Orlicí, dle předložené projektové dokumentace zpracované spol. M-PROJEKCE s.r.o., IČO 05061416, Resslova 956/16, 500 02 Hradec Králové, datum: 02/2024, č. zak.: 19-090-03, v souladu s § 149 správního řádu, a podle § 2 odst. 1 a § 6 odst. 1 ZJES toto

### SOUHLASNÉ JEDNOTNÉ ENVIRONMENTÁLNÍ STANOVISKO:

#### I.

**Záměr „II/318 Častolovice, obchvat – v rámci projektu *Rozšíření strategické průmyslové zóny Solnice – Kvasiny a zlepšení veřejné infrastruktury v Královéhradeckém regionu*“**

je z hlediska vlivů na všechny dotčené složky životního prostředí

**PŘÍPUSTNÝ.**

#### II.

Příslušný orgán na úseku ochrany vod (vodoprávní úřad) po posouzení záměru dle předložené projektové dokumentace **souhlasí** s výše uvedenou stavbou dle § 17 odst. 1 písm. a) a c) vodního zákona, tj. *souhlas ke stavbám a zařízením na pozemcích, na nichž se nacházejí koryta vodních toků, nebo na pozemcích s takovými pozemky sousedících, pokud tyto stavby a zařízení ovlivní vodní poměry; ke stavbám, k těžbě nerostů nebo k terénním úpravám v záplavovém území, na pozemcích parc. č. 1434/1, 1434/10, 1434/13, 1434/14, 1434/15, 1434/16, 1434/17, 1434/18, 1434/19, 1434/20,*

1434/21, 1434/22, 1434/23, 1434/3, 1434/5, 1434/8, 3379, 3419/2, 3420/2, 3426, 3430, 3543, 3005 v kat. území Častolovice a na pozemcích parc. č. 3916/1, 3916/10, 3916/14, 3917/1, 3917/15, 3917/7, 3918/2, 3918/3, 3924/68, 4195/19, 4195/21, 4195/22, 4195/23, 4195/24 v kat. území Kostelec nad Orlicí za těchto podmínek:

- Práce budou provedeny v souladu s projektovou dokumentací, kterou vypracoval autorský kolektiv a kontroloval pan Ing. Petr Hájek, autorizovaný inženýr pro dopravní stavby, ČKAIT – 0009661, v únoru 2024.
- Stavebník je povinen dodržet podmínky stanoviska státního podniku Povodí Labe ze dne 03.07.2024, pod č. j. PLa/2024/020113:
  - Křížení komunikace s vodními toky bude realizováno dle normy ČSN 75 21 30 „Křížení a souběhy vodních toků s dráhami, pozemními komunikacemi a vedeními“.
  - Nakládání se srážkovými vodami z navržené stavby bude v souladu s normami TNV 75 9011 „Hospodaření se srážkovými vodami“ a ČSN 75 9010, „Navrhované retence budou dimenzovány na pětiletý déšť o maximálním objemu (výpočet z dob trvání a intenzit návrhových dešťů).
  - Bude-li v rámci předmětného záměru zacházeno se závadnými látkami ve větším rozsahu nebo bude-li zacházení s nimi spojeno se zvýšeným nebezpečím pro povrchové nebo podzemní vody (limitní množství závadných látek stanoveno v §2 písm. b) nebo c) vyhlášky č. 450/2005 Sb.), požadujeme předložit havarijní plán k vyjádření před jeho schválením vodoprávním úřadem.
  - Pro stavbu bude nutné vypracovat povodňový plán. Povodňový plán bude předložen vodohospodářskému dispečinku k vydání odborného stanoviska. Kontaktní osobou pro vydání odborného stanoviska je za náš podnik Ing. Pavel Jansa, 495088708, jansap@pla.cz.
  - Požadujeme technologii prací volit tak, aby byla minimalizována rizika vzniku znečištění povrchových vod.
  - Jakost vypouštěných dešťových vod do vod podzemních bude v ukazateli C10 – C40 nejvýše 0,2 mg/l a do vodních toků nejvýše 1 mg/l.
  - V záplavovém území vodních toků budou terénní úpravy provedeny v maximálním rozsahu dle hydrotechnického posouzení a v ostatním území bude niveleta terénu zachována (terén nebude navyšován). Doporučujeme objekty či úpravy, které budou umístěny v záplavovém území, provést tak, aby při povodňových průtocích nemohlo dojít k jejich poškození či rozplavení.
  - Při provádění prací nesmí dojít ke zhoršení jakosti povrchových vod a splavování stavebních či jiných materiálů do vodních toků.
  - Úpravy koryt vodních toků budou provedeny dle původních průtočných parametrů toků. Při případném čištění toků nesmí dojít ke splavování sedimentů dále po tocích.
  - V místě mostu přes vodní tok Bělá, požadujeme úpravu koryta toku u opěry řešit kamennou rovinaninou dle TNV 75 2103 „Úpravy řek“.
  - Navrhované stavební objekty budou do vzdálenosti 8 m od koryta vodních toků provedeny tak, aby byly zabezpečeny a ochráněny na možnost přejezdu těžkou technikou správce vodního toku a to bez omezení zatížení.
  - Výústění budou provedeny tak, aby nezasahovaly do průtočného profilu vodního toku a spodní hrana vyústění byla umístěna min. 0,2 m nad běžnou hladinou vodního toku. Vyústění bude situováno mírně šikmo po směru proudění v toku.
  - Stavbou dojde k dotčení břehových porostů. Kácení břehových stromů bude provedeno v nezbytném rozsahu dle PD tak, aby nedošlo k poškození okolních stromů. Veškerá dřevní hmota vzniklá v souvislosti s kácením předmětných stromů bude uklizena z koryt vodních toků a z pobřežních pozemků. Zbytková hmota (nehroubí) bude seštěpkována. Ostatní dřevní hmota (palivo, kulatina) bude ponechána správci toku na dohodnuté deponii. Správci toku bude předán soupis dřevní hmoty s kubaturou. Před zahájením kácení bude se zástupcem provozního střediska Žamberk odsouhlasen postup prací a deponie dřevní hmoty.
  - Technické provedení a postup prací provedených v blízkosti toku a pod mosty budou v rámci přípravy dokumentace pro další stupeň řízení konzultovány s níže uvedeným provozním střediskem Žamberk.
  - Zahájení a ukončení prací bude předem oznámeno na Povodí Labe, státní podnik – provozní středisko Žamberk (Orlická 1101, 564 01 Žamberk, 465 612 014) a zástupce uvedeného provozního střediska (M. Suchodol, 602 126 914 a Mgr. Kateřina Rupešová, 725 504 773, labe-z2@pla.cz) požadujeme přizvat na předání staveniště zhotoviteli, průběžně zvat na kontrolní dny v průběhu realizace SO, které jsou v kontaktu s vodními toky ve správě našeho podniku a po dokončení prací k převzetí stavu dotčených koryt vodních toků a pozemků.

## Odůvodnění

Městský úřad Kostelec nad Orlicí, stavební úřad-životní prostředí, jako věcně a místně příslušný orgán pro vydání jednotného environmentálního stanoviska obdržel dne 21.08.2024 žádost spol. M-PROJEKCE s.r.o., IČO 05061415, Resslova 956/16, 500 02 Hradec Králové, zmocněného k zastupování Královéhradeckého kraje, IČO 70889546, Pivovarské náměstí 1245, 500 03 Hradec Králové, na základě předložené plné moci ze dne 27.11.2019, o závazné stanovisko podle § 2 odst. 1 a § 6 ZJES k záměru na pozemcích parc. čís. 1216/8, 1434/1, 1434/10, 1434/11, 1434/12, 1434/13, 1434/14, 1434/15, 1434/16, 1434/17, 1434/18, 1434/19, 1434/2, 1434/20, 1434/21, 1434/22, 1434/23, 1434/24, 1434/3, 1434/4, 1434/5, 1434/6, 1434/7, 1434/8, 1434/9, 268, 286/1, 3373, 3379, 3419/2, 3420/2, 3426, 3430, 3543 v kat. území Častolovice, a na pozemcích parc. č. 111/1, 111/14, 111/16, 2652/5, 2652/9, 2669/1, 2669/11, 2669/12, 2669/3, 2669/5, 2669/6, 2669/7, 2669/9, 2670/1, 2670/3, 3893, 3900/8, 3916/1, 3916/10, 3916/14, 3917/1, 3917/15, 3917/7, 3918/2, 3918/3, 3924/68, 4030/2, 4039, 4040, 4050/1, 4050/13, 4050/21, 4050/22, 4050/23, 4050/27, 4050/7, 4195/1, 4195/10, 4195/11, 4195/12, 4195/13, 4195/14, 4195/15, 4195/16, 4195/17, 4195/18, 4195/19, 4195/2, 4195/20, 4195/21, 4195/22, 4195/23, 4195/24, 4195/25, 4195/26, 4195/27, 4195/28, 4195/29, 4195/3, 7195/30, 4195/31, 4195/32, 4195/33, 4195/34, 4195/35, 4195/36, 4195/37, 4195/38, 4195/39, 4195/4, 4195/40, 4195/41, 4195/42, 4195/43, 4195/44, 4195/45, 4195/46, 4195/47, 4195/48, 4195/49, 4195/5, 4195/6, 4195/7, 4195/8, 4195/9 v kat. území Kostelec nad Orlicí.

Vzhledem k tomu, že předmětný záměr podléhá povolování podle zákona č. 283/2021 Sb., stavební zákon, ve znění pozdějších předpisů, tak se dle § 2 odst. 1 ZJES namísto správních úkonů stanovených jinými právními předpisy v oblasti ochrany životního prostředí, vydává toto jednotné environmentální stanovisko, jak je uvedeno ve výroku I. tohoto stanoviska.

Předmětem projektové dokumentace je návrh východního obchvatu městyse Častolovice v rozsahu přeložky silnice II/318 částečně budoucí silnice I/11 s napojením na silnici I/11, II/318 a II/321. Součástí stavby je výstavba 4 úrovnových křižovatek, 7 nových mostních objektů a souvisejících přeložek dopravních a technické infrastruktury. Při výstavbě dojde ke křížení navržené komunikace s vodním tokem Štědrý potok, Kněžná, Bělá a melioračním odvodňovacím příkopem. Stavba bude také procházet přes záplavové území vodního toku Bělá a Kněžná. Odvodnění navržené komunikace je řešeno prostřednictvím podélných příkopů zaústěných do zasakovacích retenčních nádrží a příkopů.

Předmětným záměrem budou dotčeny následující složky životního prostředí:

- podzemní a povrchové vody z hlediska vodního zákona

Vzhledem k tomu, že předmětný záměr je z hlediska vlivů na všechny dotčené složky životního prostředí přípustný, dospěl příslušný obecní úřad obcí s rozšířenou působností k závěru, že záměr lze ve vztahu k veřejným chráněným zájmům na úseku ochrany životního prostředí při respektování podmínek stanovených v závazném stanovisku realizovat, a tedy vydat souhlasné jednotné environmentální stanovisko.

Příslušný správní orgán dospěl k tomuto závěru z následujících důvodů:

*Ochrana vod*

*Barbora Kubalíková, DiS., tel. 778 712 976*

Žádost obsahovala veškeré náležitosti, byla doložena přílohami a doklady podle ust. § 17a vodního zákona, které jsou směrodatné pro posouzení žádaného záměru na vodohospodářské poměry:

- projektovou dokumentaci včetně situačního zákresu v katastrální mapě
- plnou mocí (Královéhradecký kraj x M-PROJEKCE s.r.o.)
- stanoviskem státního podniku Povodí Labe ze dne 03.07.2024, pod č. j. PLa/2024/020113.

Vodoprávní úřad přezkoumal předloženou žádost z hledisek uvedených v ustanoveních vodního zákona a zjistil, že jejím uskutečněním nebudou ohroženy zájmy chráněné vodním zákonem a zvláštními předpisy.

Těmito zájmy byly:

- existence záplavového území  
*část záměru se nachází v záplavovém území*  
*Stavba bude procházet přes záplavové území vodního toku Bělá a Kněžná. Při výstavbě dojde ke křížení navržené komunikace s vodním tokem Štědrý potok (IDVT 10185388) v ř.km cca 0,5, s vodním tokem Kněžná (IDVT 10100210) v ř. km cca 0,4, s vodním tokem Bělá (IDVT 10100100) v ř. km cca 2,9 a s melioračním odvodňovacím příkopem (IDVT 10169952) v ř.km 0,1. Výše uvedené vodní toky jsou ve správě Povodí Labe, státní podnik.*
- ochranná pásma vodních děl, vodních zdrojů, vrtů pozorovací sítě ČHMÚ, vodních toků  
*záměr se nachází v ochranném pásmu vodních toků, vodního díla; ostatní ochranná pásma nejsou dotčena*
- ovlivnění odtokových poměrů  
*záměrem dojde k ovlivněným odtokovým poměrům, ale vodoprávní úřad považuje řešení ovlivnění odtokových poměrů, tak, jak je řešeno v předložené projektové dokumentaci za dostačující s odkazem na závěry Posouzení ovlivnění odtokových poměrů řek Kněžné, Bělé a Štědrého potoka, Aktualizace posouzení ovlivnění odtokových poměrů Kněžné a Bělé z ledna 2021 a května 2021, který vyhotovil Ing. Ladislav Roušar, Ph.D. (stavby vodního hospodářství a krajinného inženýrství, ČKAIT 0701532).*
- existence starých zátěží  
*záměr se nachází v sousedství oblasti se starými zátěžemi*
- soulad s ustanovením § 5 odst. 3 vodního zákona tj.  
*Odvodnění navržené komunikace je řešeno prostřednictvím podélných příkopů zaústěných do zasakovacích retenčních nádrží a příkopů. Celkem jsou navrženy 3 retenční zasakovací nádrže RDN 1 o objemu 450 m<sup>3</sup>, RDN 2 o objemu 585 m<sup>3</sup> a RDN 3 o objemu 650 m<sup>3</sup>. Dále retenční zasakovací příkopy RDN 4 o objemu 70+80 m<sup>3</sup> a RDN 5 o objemu 30 m<sup>3</sup>. RDN 2,3 a 5 budou obsahovat bezpečnostní přepad do blízkých vodních toků.*
- dodržení ochranných pásem vodovodů a kanalizací  
*ochranná pásma vodovodních řadů a kanalizačních stok jsou řešena v § 23 zákona č. 274/2001 Sb., o vodovodech a kanalizacích pro veřejnou potřebu a o změně některých zákonů (dále jen „ZOVK“);*  
*záměr se nenachází v ochranném pásmu vodovodu a kanalizace*
- soulad záměru s Plánem rozvoje vodovodů a kanalizací Královéhradeckého kraje (PRVKK), který zastupitelstvo Královéhradeckého kraje na svém 14. zasedání konaném dne 12.09.2022 schválilo usnesením č. ZK/14/977/2022 aktualizaci č. 3 „Zásad Zastupitelstva Královéhradeckého kraje pro aktualizaci a schválení Plánu rozvoje vodovodů a kanalizací Královéhradeckého kraje“. Tyto aktualizované zásady jsou účinné od 12.09.2022.  
*záměr není v rozporu s aktualizovanými zásadami PRVKK*
- dotčení území Chráněné oblasti přirozené akumulace vod (**CHOPAV**)  
*záměr se nachází v CHOPAV – záměr není v rozporu s nařízením vlády č. 85/1981 o chráněných oblastech přirozené akumulace vod, tj. záměr je stavbou, jež není zakázána v těchto oblastech*
- dotčení území zranitelných a citlivých oblastí  
*záměr se nachází na území (Častolovice, Kostelec nad Orlicí) zranitelných oblastí, kde je řešeno používání a skladování hnojiv a statkových hnojiv, střídání plodin a provádění protierozních opatření*  
*Ize vyloučit dopad záměru na citlivé oblasti, definované § 32 vodního zákona, týkající se vlivu nutrientů na vodní zdroje*
- vliv na podzemní vody  
*vodoprávní úřad při posuzování vlivu záměru na podzemní vody částečně využil závěry ze Zprávy o geotechnickém průzkumu dubna 2020, který vyhotovila Mgr. Lucie Šimová a autorizoval Mgr. Vladimír Kolařík (odborná způsobilost v oboru inženýrské geologie č. 1226/2001).*



*Z předložené projektové dokumentace je patrné, že výkopové práce mohou ovlivnit podzemní vody. Při hlubinném zakládání bude nutné počítat se stykem základové konstrukce s hladinou podzemní vody.*

*Vodoprávní úřad upozorňuje, že při stavbě musí být postupováno tak, aby nedošlo ke zhoršení stavu podzemních vod.*

Lze tedy shrnout, že záměr není v rozporu s žádným zájmem, který je chráněn vodním zákonem, a proto bylo vydáno souhlasné závazné stanovisko bez připomínek.

K záměru byl vydán souhlas k odnětí půdy se zemědělského půdního fondu ve smyslu § 9 odst. 8 zákona č. 334/1992 Sb., o ochraně zemědělského půdního fondu, ve znění platném a účinném do 31.12.2023, ze dne 01.03.2023 pod č.j. MZP/2023/550/276.

K záměru byl vydán souhlas orgánu státní správy lesů ve smyslu § 13 odst. 1 a § 15 odst. 1 zákona č. 289/1995 Sb., o lesích a o změně a doplnění některých zákonů, ve znění pozdějších předpisů, ze dne 17.07.2024 pod č.j. MUKO-56660/2024-hp.

**Ostatní veřejné zájmy** chráněné zákonem č. 334/1992 Sb., o ochraně zemědělského půdního fondu, ve znění pozdějších předpisů, zákonem č. 114/1992 Sb., o ochraně přírody a krajiny, ve znění pozdějších předpisů a zákonem č. 289/1995 Sb., o lesích, a o změně a doplnění některých zákonů, zákonem č. 541/2020 Sb., o odpadech ve znění pozdějších předpisů **nejsou předmětným záměrem dotčeny.**

Toto jednotné environmentální stanovisko bylo vydáno namísto následujících správních úkonů:

- Souhlas ke stavbách a činnostem, k nimž není třeba povolení podle vodního zákona dle § 17 odst. 1 vodního zákona

Správní orgán dle § 15 písm. b) ZJES provádí kontrolu dodržování podmínek stanovených na základě jím vydaného jednotného environmentálního stanoviska rozhodnutím v následném řízení a ukládá opatření k nápravě závadného stavu vzniklého neplněním těchto podmínek.

Platnost tohoto závazného stanoviska je 5 let ode dne jeho vydání s tím, že může být na žádost žadatele prodloužena v souladu s § 7 odst. 2 ZJES.

## Poučení

Závazné stanovisko ve smyslu § 149 správního řádu není samostatným rozhodnutím a nelze se proti němu odvolat. Jeho obsah je závazný pro výrokovou část správního rozhodnutí vydávaného v následném řízení podle § 1 ZJES. Obsah závazného stanoviska lze napadnout v rámci odvolání proti rozhodnutí, které bylo závazným stanoviskem podmíněno, postupem dle ustanovení § 149 odst. 7 správního řádu.

Digitálně podepsal Bc.  
Lucie Lédrová  
dne 20.09.2024 16:10

Bc. Lucie **LÉDROVÁ**  
vedoucí stavebního úřadu - životního prostředí

## ROZDĚLOVNÍK

### Žadatel:

Královéhradecký kraj, IČO 70889546, Pivovarské náměstí 1245, 500 03 Hradec Králové  
*zastoupený na základě plné moci společností*  
M-PROJEKCE s.r.o., IČO 05061415, Resslova 956/16, 500 02 Hradec Králové,

### Na vědomí:

Obce, jejichž území může být vlivy záměru zasaženo:

Město Kostelec nad Orlicí, Palackého náměstí 38, 517 41 Týniště nad Orlicí  
Městys Častolovice, Masarykova 10, 517 50 Častolovice

PID dokumentu: SR00X003YGM9

Počet stran: 3

Počet příloh: 0

Počet listů/svazků příloh: 0/0

ID dokumentu



## Konverzní lístek

Číslo v úložišti: 624828741727087346844



Datum vystavení: 23. 09. 2024  
Konverze nejpozději: 23. 10. 2024

Konvertovaný dokument: příloha datové zprávy

ID zprávy: 1415063048  
Předmět: JES k záměru „II/318 Častolovice, obchvat“  
Stav zprávy: Doručená  
Datum a čas: 23. 9. 2024 v 08:17:30  
Název přílohy: JES\_Královéhradecký kraj\_II,318 Častolovice,obchvat.pdf

Odesílatel: Centrální podací místo stavební správy (Ministerstvo pro místní rozvoj),  
Staroměstské náměstí 932/6, Staré Město, 11000 Praha 1, CZ  
ID schránky: kbt8xbr  
Typ schránky: Orgán veřejné moci  
Odesílající osoba: Spisová aplikace

Adresát: M - PROJEKCE s.r.o., Resslova 956/13, 50002 Hradec Králové, CZ  
ID schránky: wk8u9eq  
Typ schránky: Právnícká osoba

## Doručenka datové zprávy

Předmět: JES k záměru „II/318 Častolovice, obchvat“  
ID zprávy: 1415063048  
Typ zprávy: Veřejná datová zpráva  
Stav zprávy: Doručená  
Datum a čas doručení: 23.9.2024 v 08:17:30

Odesílatel: Centrální podací místo stavební správy (Ministerstvo pro místní rozvoj),  
Staroměstské náměstí 932/6, Staré Město, 11000 Praha 1, CZ  
ID schránky: kbt8xbr  
Typ schránky: Orgán veřejné moci  
Odesílající osoba: Spisová aplikace

Adresát: M - PROJEKCE s.r.o., Resslova 956/13, 50002 Hradec Králové, CZ  
ID schránky: wk8u9eq  
Typ schránky: Právnícká osoba

Zmocnění: 0/0 Sb.  
Naše čís. jednací: R/2024/22358/2  
Naše spisová zn.: R/2024/22358  
Vaše čís. jednací: Nežadáno  
Vaše spisová zn.: Nežadáno  
K rukám: Nežadáno  
Do vlastních rukou: Ne  
Zakázáno doručení fikcí: Ne

## Události zprávy:

20.9.2024 v 17:00:12 EV0: Datová zpráva byla podána.  
20.9.2024 v 17:00:12 EV5: Datová zpráva byla dodána do datové schránky příjemce. Je-li příjemcem datové zprávy orgán veřejné moci vystupující v postavení orgánu veřejné moci, byla datová zpráva tímto okamžikem doručena.  
23.9.2024 v 08:17:30 EV11: Přihlásila se oprávněná osoba ve smyslu § 8, odst. 1 až 4 zákona č. 300/2008 Sb., v platném znění. Datová zpráva je nyní doručena. Případné dřívější datum doručení fikcí nebo doručení dodáním do schránky orgánu veřejné moci není dotčeno.

# Krajská hygienická stanice Královéhradeckého kraje

## se sídlem v Hradci Králové

Sp. zn.: S-KHSHK 23050/2024/6  
Č. j.: KHSHK 26970/2024/HOK.RK/Ha  
Vyřizuje: Mgr. Lenka Hartmanová  
Tel.: 491 407 818  
E-mail: lenka.hartmanova@khshk.cz

M-PROJEKCE s.r.o.  
Resslova 956/13  
500 02 Hradec Králové  
IDDS: wk8u9eq

V Náchodě dne 7. srpna 2024

### **Závazné stanovisko k projektové dokumentaci stavby „II/318 Častolovice, obchvat – v rámci projektu Rozšíření strategické průmyslové zóny Solnice – Kvasiny a zlepšení veřejné infrastruktury v Královéhradeckém regionu“**

Krajská hygienická stanice Královéhradeckého kraje se sídlem v Hradci Králové (dále jen „KHS“), jako příslušný dotčený správní úřad podle § 82 odst. 1 a 2 písm. i) ve spojení s § 77 odst. 1 zákona č. 258/2000 Sb., o ochraně veřejného zdraví a o změně některých souvisejících zákonů, ve znění pozdějších předpisů (dále jen „zákon o ochraně veřejného zdraví“), a § 4 odst. 2 písm. a) zákona č. 183/2006 Sb., o územním plánování a stavebním řádu, ve znění pozdějších předpisů, ve spojení s § 334a odst. 1 a 3 zákona č. 283/2021 Sb., stavební zákon, ve znění pozdějších předpisů, posoudila v souladu s § 30 a násl. zákona o ochraně veřejného zdraví žádost žadatele, Královéhradecký kraj, sídlem Pivovarské náměstí 1245/2, 500 03 Hradec Králové, IČO 708 89 546, zastoupeného plnou mocí spol. M-PROJEKCE s.r.o., sídlem Resslova 956/13, 500 02 Hradec Králové, IČO 050 61 415, o vydání závazného stanoviska k projektové dokumentaci.

Po zhodnocení souladu předložené projektové dokumentace s požadavky předpisů v oblasti ochrany veřejného zdraví vydává KHS ve smyslu § 149 odst. 1 zákona č. 500/2004 Sb., správní řád, ve znění pozdějších předpisů, toto závazné stanovisko:

**S projektovou dokumentací stavby „II/318 Častolovice, obchvat – v rámci projektu Rozšíření strategické průmyslové zóny Solnice – Kvasiny a zlepšení veřejné infrastruktury v Královéhradeckém regionu“**

**se souhlasí.**

V souladu s § 77 odst. 1 zákona o ochraně veřejného zdraví se souhlas váže na splnění následujících podmínek:

1. Pro ověření funkčnosti a vlastností stavby z hlediska ochrany veřejného zdraví provést zkušební provoz.
2. V průběhu zkušebního provozu provést akreditovanou nebo autorizovanou osobou za standardního provozu dopravy měření hluku v chráněném venkovním prostoru staveb (prostor do vzdálenosti 2 m před částí jejího obvodového pláště, významný z hlediska pronikání hluku zvenčí do chráněného vnitřního prostoru) nejbližší obytné zástavby posuzovaného záměru, v denní a noční době.
3. K žádosti o vydání závazného stanoviska k užívání stavby předložit protokol (zpracovaný akreditovanou nebo autorizovanou osobou) o výše uvedeném měření prokazující nepřekročení hygienických limitů hluku.

## Odůvodnění

Dne 1. července 2024 obdržela KHS žádost žadatele, Královéhradecký kraj, sídlem Pivovarské náměstí 1245/2, 500 03 Hradec Králové, IČO 708 89 546, zastoupeného plnou mocí spol. M-PROJEKCE s.r.o., sídlem Resslova 956/13, 500 02 Hradec Králové, IČO 050 61 415, o vydání závazného stanoviska k projektové dokumentaci „II/318 Častolovice, obchvat – v rámci projektu Rozšíření strategické průmyslové zóny Solnice – Kvasiny a zlepšení veřejné infrastruktury v Královéhradeckém regionu“.

Předloženou projektovou dokumentaci vypracovala spol. M-PROJEKCE s.r.o., Resslova 956, 500 02 Hradec Králové, IČO 050 61 415, datum 02/2024, číslo zakázky 19-090-03.

Dne 10. července 2024 obdržela KHS informaci, že bylo ze strany žadatele na příslušném stavebním úřadě zahájeno řízení přede dnem 1. července 2024.

Dne 29. července 2024 byla žádost na základě výzvy k doplnění, č.j.: KHSHK 26231/2024/HOK.RK/Ha ze dne 29. července 2024, doplněna o požadované podklady.

Předmětem předložené projektové dokumentace je návrh východního obchvatu Častolovic v rozsahu přeložky silnice II/318, který bude procházet katastrálními územími Častolovice, Kostelec nad Orlicí a Synkov. Trasa bude směrově vedena v nezastavěném území. Součástí stavby je výstavba čtyř úrovnových křižovatek, sedmi nových mostních objektů a souvisejících přeložek dopravní a technické infrastruktury. Stavba bude ve své jižní části napojena na stávající komunikaci I/11 a v severní části na stávající komunikace II/321 a II/318. Realizace předmětné stavby, která je v souladu s platnou územně plánovací dokumentací, je předpokládána na roky 2024-2026.

Stavba obsahuje stavební objekty:

### **SO 100 – Objekty pozemních komunikací**

- SO 101 – II/318 – přeložka silnice 1. úsek
- SO 102 – II/318 - přeložka silnice 2. úsek
- SO 103 – I/11 úprava na stávající komunikaci
- SO 104 – II/318 napojení na stávající komunikaci
- SO 105 – II/321 úprava v rozsahu nové okružní křižovatky
- SO 110 – Turbo-okružní křižovatka I/11
- SO 111 – Okružní křižovatka na II/318
- SO 112 – Okružní křižovatka II/318 x II/321
- SO 116 – Přístupová komunikace
- SO 134 – Přeložka cyklostezky u I/11
- SO 140 – Sjezdy k retenčním dešťovým nádržím
- SO 150 – Napojení polní cesty do parku
- SO 151 – Polní cesty
- SO 152 – Sjezdy
- SO 170 – Provizorní komunikace podél I/11
- SO 180 – Objízdné trasy
- SO 190 – Dopravní značení

### **SO 200 – Mostní objekty a zdi**

- SO 201 – Most přes cyklostezku
- SO 202 – Most přes Štědrý potok
- SO 203 – Most přes řeku Kněžná
- SO 204 – Most přes řeku Bělá
- SO 205 – Inundační most v km 0.557 98
- SO 206 – Inundační most v km 0.582 26
- SO 207 – Inundační most v km 0.046 00

### **SO 300 – Vodohospodářské objekty**

SO 331 – Přeložka dešťové kanalizace podél I/11  
SO 341 – Přeložka vodovodní přípojky k č.p. 1024  
SO 361 – Retenční dešťová nádrž 1  
SO 362 – Retenční dešťová nádrž 2  
SO 363 – Retenční dešťová nádrž 3  
SO 364 – Retenční dešťová nádrž 4  
SO 365 – Retenční dešťová nádrž 5  
**SO 400 – Elektro a sdělovací objekty**  
SO 411 – Přeložka VN – související akce  
SO 432 – Přeložka VO  
SO 451 – Přeložky SEK spol. CETIN  
**SO 500 – Objekty trubních vedení**  
SO 511 – Přeložky VTL plynovodu GASNET  
**SO 800 – Objekty úpravy území**  
SO 801 – Vegetační úpravy SO 810 – Kácení zeleně  
**SO 900 – Volná řada objektů**  
SO 951 – Vedlejší a ostatní náklady

SO 101 II/318 – přeložka silnice 1. úsek řeší přeložku silnice I/11 v úseku od turbookružní křižovatky (SO 110) tedy počátku obchvatu, až po okružní křižovatku (SO 111) se silnicí II/318 (SO 102). Celková délka komunikace bude v rozsahu 1 094 m. Do dokončení výstavby obchvatu Kostelce nad Orlicí bude tento stavební objekt veden v krajské správě jako silnice II. třídy, avšak s návrhovými prvky silnice I. třídy.

SO 102 II/318 - přeložka silnice 2. úsek řeší přeložku silnice II/318 od okružní křižovatky (SO 111) s přeložkou silnice I/11 (SO 101) až po konec úseku, který bude v místě napojení na stávající silnici II/321. Celková délka komunikace bude v rozsahu 825 m.

SO 103 I/11 úprava na stávající komunikaci řeší rekonstrukci silnice I/11 v rámci napojení na turbookružní křižovatku TOK (SO110) v délkách 27 m (ve směru do Častolovic) a 47 m (ve směru do Kostelce nad Orlicí).

SO 104 II/318 napojení na stávající komunikaci řeší rekonstrukci části stávající silnice II/318, která napojuje obec Synkov na trasu nového obchvatu Častolovic (SO102) v délce 111 m.

SO 105 II/321 úprava v rozsahu nové okružní křižovatky řeší rekonstrukci silnice II/321 v rámci napojení na okružní křižovatku OK (SO112) v délkách 10 m (ve směru Častolovic) a 11 m (ve směru Solnice).

SO 110 Turbo-okružní křižovatka I/11 řeší napojení obchvatu na silnici I/11 mezi obcí Častolovice a Kostelcem nad Orlicí. Napojení východního obchvatu je navrženo v podobě turbo-okružní křižovatky (TOK) se čtyřmi rameny. Jedná se o turbo-okružní křižovatku typu „vejce“, která umožní veškeré křižovatkové pohyby. Křižovatka je navržena tak, aby umožňovala průjezd nadrozměrných vozidel.

SO 111 Okružní křižovatka na II/318 řeší propojení 1. a 2. úseku přeložky silnice II/318 (SO 101 a SO 102) za pomoci jednopruhové okružní křižovatky. V místě okružní křižovatky je dále plánováno napojení budoucího obchvatu Kostelce nad Orlicí. Okružní křižovatka je navržena tak, aby umožňovala průjezd nadrozměrných vozidel.

SO 112 Okružní křižovatka II/318 x II/321 řeší napojení východního obchvatu Častolovic na stávající silnici II/321 za pomoci jednopruhové okružní křižovatky. Okružní křižovatka je navržena tak, aby umožňovala průjezd nadrozměrných vozidel.

SO 116 Přístupová komunikace řeší přístupovou komunikaci pro provádění mostních prohlídek u inundačních mostů SO 205, SO 206 a SO 207.

SO 134 Přeložka cyklostezky u I/11 řeší přeložku existující společné stezky pro pěší a cyklisty podél stávající silnice I/11, která spojuje Častolovice a Kostelec nad Orlicí. Společná stezka je navržena tak, aby mimoúrovňově převáděla cyklisty a chodce pod nově navrhovanou trasou silnice I/11 obchvatu Častolovic (SO 101). Mimoúrovňové křížení je zajištěno za pomoci podchodu SO 201 Most přes cyklostezku.

Předloženo bylo akustické posouzení „II/318 Častolovice obchvat, Akustické posouzení pro DPS“, které zpracovala v březnu 2024 pod zakázkovým číslem 24.0058-01 spol. EKOLA group, spol. s r.o., sídlem Mistrovská 4, 108 00 Praha 10, IČO 639 81 378, držitel certifikátů ČSN EN ISO 9001:2016, ČSN EN ISO 14001:2016, ČSN ISO 45001:2018, vypracovali Ing. Petr Matoušek, DiS., Mgr. Ondřej Novotný, hlavní řešitel Ing. Libor Ládyš, vedoucí projektu a kontrola Ing. Filip Fikejz. Pro výpočet byl použit výpočtový program CadnaA, verze 2021 MR2.

Předmětem akustického posouzení bylo vyhodnocení vlivu plánované přeložky silnice II/318 (částečně budoucí I/11) na akustickou situaci u nejbližších chráněných staveb v zájmovém území. V akustickém posouzení byl hodnocen chráněný venkovní prostor staveb v nejbližším okolí plánované stavby přeložky a dále chráněný venkovní prostor staveb nacházejících se v blízkosti okolních komunikací, na kterých dojde vlivem zprovoznění posuzované přeložky ke změně intenzit dopravy. Zhodnocen byl zároveň hluk ze stavební činnosti a vliv obslužné dopravy stavby na veřejné komunikační síti a vliv hluku z provozu na plánovaném úseku provizorní komunikace.

V rámci výpočtu akustických situací ve výhledových stavech v roce 2026 bylo provedeno porovnání stavu s posuzovanou přeložkou v roce 2026 (Stav 1) se stavem bez přeložky (Stav 0). Na základě porovnání byly ve výhledovém stavu v roce 2026 s přeložkou II/318 (bez jižního obchvatu Častolovic) oproti stavu bez přeložky zjištěny nárůsty hodnot  $L_{Aeq,T}$  až o 2,6 dB se současným překračováním hygienického limitu (ulice Masarykova a U Zastávky v Častolovicích). K nárůstům dochází ve výpočtových bodech před chráněnými stavbami nacházejícími se v okolí úseku mezi okružní křižovatkou v Častolovicích (křižovatka silnic I/11 a II/318) a plánovanou okružní křižovatkou silnice I/11 a posuzované přeložky II/318. Nárůsty jsou zde způsobeny převedením nákladní dopravy ze současné ulice Komenského v Častolovicích do ulice Masarykova a ulice U Zastávky směrem k posuzované přeložce.

Z vypočtených hodnot ve Stav 2 (Výhledový stav v roce 2028 s jižním obchvatem Častolovic) je patrné, že zprovozněním jižního obchvatu dojde na tomto úseku k poklesu dopravy a ke snížení hlukové zátěže. Z důvodu zhoršení akustické situace při současném překračování platných hygienických limitů v období mezi zprovozněním přeložky II/318 v roce 2026 a zprovozněním jižního obchvatu Častolovic (předpoklad v roce 2028) bylo nutné navrhnout u těchto objektů (Masarykova č.p. 3, U Zastávky č.p. 128, U Zastávky č.p. 183 a Komenského č.p. 1024) individuální protihluková opatření (IPHO). U všech čtyřech objektů již proběhla na zatížených fasádách výměna oken za okna s vyšší neprůzvučností.

K návrhu IPHO bylo přistoupeno z důvodu, že realizace protihlukových stěn je v intravilánu obce problematická, a vzhledem ke skutečnosti, že nárůsty o 2,6 dB není možné v tomto úseku vzhledem k uvažovaným rychlostem a podílu nákladní dopravy kompenzovat opatřením v podobě realizace nízkohlučného povrchu. V případě objektu Komenského č.p. 1024 byla prověřena i účinnost navržené PHS o výšce 3,5 m a celkové délce 64 m. Vzhledem k umístění PHS ve větší vzdálenosti od komunikace v ulici Komenského a vzhledem k umístění objektu Komenského č.p. 1024, resp. oken vysoko nad posuzovanou komunikací, však není možné realizaci PHS kompenzovat nárůst hodnot ve vyšších patrech objektu. Z tohoto důvodu bylo i v případě tohoto objektu namísto PHS přistoupeno k variantě ochrany formou IPHO (akustické větrací šterbiny). Na základě výpočtu lze dále konstatovat, že provozem silniční dopravy na samotné posuzované přeložce silnice II/318 nebude



ve výhledových stavech (posouzeny byly všechny varianty intenzit v souvislosti se zprovoznění navazujících úseků obchvatových komunikací) překračován hygienický limit pro hluk z dopravy na pozemních komunikacích umístěných a povolených po 31. prosinci 2000 60/50 dB (den/noc).

Akustické posouzení predikuje, že vlivem posuzovaného záměru dojde k poklesu hladiny akustického tlaku z provozu na komunikaci v Častolovicích, v okolí II/318, v ulici Komenského. Ve výhledovém stavu v roce 2028 s jižním obchvatem lze předpokládat i pokles hladiny akustického tlaku v okolí I/11, v ulici Masarykova.

Předmětem hodnocení je také hluk ze stavební činnosti, který dává předpoklad splnění hygienického limitu ekvivalentní hladiny akustického tlaku A pro hluk ze stavební činnosti v chráněných venkovních prostorech staveb a v chráněném venkovním prostoru dle požadavků § 12 odst. 6 části B přílohy č. 3 nařízení vlády č. 272/2011 Sb., o ochraně zdraví před nepříznivými účinky hluku a vibrací, ve znění pozdějších předpisů (dále jen „nařízení vlády č. 272/2011 Sb.“). Vhodnou technologií bude omezena prašnost a hluk. Veškeré odpady ze stavby budou tříděny.

Předložené akustické posouzení predikuje (po realizaci protihlukových opáření) nepřekračování hygienických hlukových limitů v chráněném venkovním prostoru stavby okolní obytné zástavby upravených nařízením vlády č. 272/2011 Sb. v denní i noční době.

Výstavbou nejsou vyvolány přeložky veřejného vodovodního řadu, nová vedení nejsou uvažována.

**Podmínka bodu 1** – zkušební provoz stavby je dána v souladu s § 124 stavebního zákona.

**Podmínka bodu 2 a 3** – je dána v souladu s § 30 zákona o ochraně veřejného zdraví ve spojení s § 12 nařízení vlády č. 272/2011 Sb.

Prostorem významným z hlediska pronikání hluku se podle § 2 písm. r) nařízení vlády č. 272/2011 Sb. rozumí prostor před výplní otvoru obvodového pláště stavby zajišťující přímé přirozené větrání, za níž se nachází chráněný vnitřní prostor stavby, pokud tento chráněný prostor nelze přímo větrat jinak.

Dle § 32a zákona o ochraně veřejného zdraví může měření hluku v životním prostředí člověka provádět pouze držitel osvědčení o akreditaci dle zákona č. 22/1997 Sb., o technických požadavcích na výrobky a o změně a doplnění některých zákonů, ve znění pozdějších předpisů, nebo držitel autorizace podle § 83c zákona o ochraně veřejného zdraví.

Noční dobou se dle § 34 odst. 2 zákona o ochraně veřejného zdraví rozumí doba od 22.00 do 06.00 hodin.

Denní dobou se dle § 34 odst. 2 zákona o ochraně veřejného zdraví rozumí doba od 06.00 do 22.00 hodin.

Předložená projektová dokumentace je z hlediska ochrany před hlukem zpracována v souladu s požadavky zákona o ochraně veřejného zdraví a nařízení vlády č. 272/2011 Sb. Na základě zde uvedených skutečností dospěl orgán ochrany veřejného zdraví k závěru, že jsou splněny podmínky na ochranu před hlukem v chráněném venkovním prostoru staveb v denní a noční době.

Vzhledem k tomu, že předložená projektová dokumentace není v rozporu s právními předpisy v oblasti ochrany veřejného zdraví, bylo vydáno kladné závazné stanovisko.

Mgr. Lenka Hartmanová  
vedoucí oddělení hygieny obecné a komunální  
územní pracoviště Náchod a Rychnov nad Kněžnou

---

## Doručenka datové zprávy

Předmět: 29.7. II/318 Častolovice, obchvat, Kh kraj, DSP, ZS  
ID zprávy: 1395990645  
Typ zprávy: Veřejná datová zpráva  
Stav zprávy: Doručená  
Datum a čas doručení: 8.8.2024 v 08:13:49

---

Odesílatel: Krajská hygienická stanice Královéhradeckého kraje se sídlem v Hradci  
Králové, Habrmanova 19/1, Pražské Předměstí, 50002 Hradec Králové, CZ  
ID schránky: dm5ai4r  
Typ schránky: Orgán veřejné moci  
Odesílající osoba: Pověřená osoba

---

Adresát: M - PROJEKCE s.r.o., Resslova 956/13, 50002 Hradec Králové, CZ  
ID schránky: wk8u9eq  
Typ schránky: Právnícká osoba

---

Zmocnění: 0/0 Sb.  
Naše čís. jednací: KHSHK 26970/2024/HOK.RK/Ha  
Naše spisová zn.: S-KHSHK 23050/2024/6  
Vaše čís. jednací: Nežadáno  
Vaše spisová zn.: Nežadáno  
K rukám: Nežadáno  
Do vlastních rukou: Ne  
Zakázáno doručení fikcí: Ne

---

## Události zprávy:

8.8.2024 v 06:42:11 EV0: Datová zpráva byla podána.  
8.8.2024 v 06:42:11 EV5: Datová zpráva byla dodána do datové schránky příjemce. Je-li příjemcem datové zprávy orgán veřejné moci vystupující v postavení orgánu veřejné moci, byla datová zpráva tímto okamžikem doručena.  
8.8.2024 v 08:13:49 EV11: Přihlásila se oprávněná osoba ve smyslu § 8, odst. 1 až 4 zákona č. 300/2008 Sb., v platném znění. Datová zpráva je nyní doručena. Případné dřívější datum doručení fikcí nebo doručení dodáním do schránky orgánu veřejné moci není dotčeno.

---

## Konverzní lístek

Číslo v úložišti: 479654371723100575193



Datum vystavení: 08. 08. 2024  
Konverze nejpozději: 07. 09. 2024

Konvertovaný dokument: příloha datové zprávy

ID zprávy: 1395990645  
Předmět: 29.7. II/318 Častolovice, obchvat, Kh kraj, DSP, ZS  
Stav zprávy: Doručená  
Datum a čas: 8. 8. 2024 v 08:13:49  
Název přílohy: Kralovehradecky\_kraj\_240807\_II\_318\_Castolovice\_obchvat\_23050\_2023Ha.pdf

Odesílatel: Krajská hygienická stanice Královéhradeckého kraje se sídlem v Hradci Králové, Habrmanova 19/1, Pražské Předměstí, 50002 Hradec Králové, CZ  
ID schránky: dm5ai4r  
Typ schránky: Orgán veřejné moci  
Odesílající osoba: Pověřená osoba

Adresát: M - PROJEKCE s.r.o., Resslova 956/13, 50002 Hradec Králové, CZ  
ID schránky: wk8u9eq  
Typ schránky: Právnícká osoba



Pomáhat a chránit

Krajské ředitelství policie  
KRÁLOVEHRADECKÉHO KRAJE

Dopravní inspektorát  
Rychnov nad Kněžnou

PCR05ETRpo103673913



KRPB-43996/ČJ-2024-050706

Rychnov nad Kněžnou 13. 5. 2024

M – PROJEKCE s.r.o.  
Resslova 956/13  
500 02 Hradec Králové

Počet listů: 1  
Příloha: 2 x situace

### **Vyjádření k projektové dokumentaci akce “II/318 Častolovice, obchvat” – pro stavební povolení**

Policie České republiky, Krajské ředitelství policie Královéhradeckého kraje, Dopravní inspektorát v Rychnově nad Kněžnou jako příslušný orgán ve smyslu ustanovení § 16 odst. 1 zákona č. 13/1997 Sb., o pozemních komunikacích po posouzení Vámi zaslané projektové dokumentace z hlediska bezpečnosti a plynulosti silničního provozu nemá závaznějších připomínek ke stavebnímu řízení (*souhlasíme s vydáním stavebního povolení*), pokud budou dodrženy ustanovení souvisejících předpisů a norem v platném znění (např. zákon č. 13/1997 Sb., o pozemních komunikacích, vyhláška č. 104/1997 Sb., kterou se provádí zákon o pozemních komunikacích, vyhláška č. 398/2009 Sb., o obecných technických požadavcích zabezpečující bezbariérové užívání staveb, vyhláška č. 294/2015 Sb., kterou se provádějí pravidla provozu na pozemních komunikacích, ČSN 73 6102 Projektování křižovatek na pozemních komunikacích, ČSN 73 6101 Projektování silnic a dálnic, TP 179 Navrhování komunikací pro cyklisty, TP 65 Zásady pro dopravní značení na pozemních komunikacích, TP 133 Zásady pro vodorovné dopravní značení na pozemních komunikacích atd.).

***Při stavbě zhotovitel učiní taková vhodná opatření, aby nedocházelo ke znečištění dotčené silnice vyjíždějícími vozidly ze staveniště.***

Návrh svislého a vodorovného dopravního značení bude projednán v rámci samostatného řízení dle ustanovení § 77 zákona č. 361/2000 Sb., o provozu na pozemních komunikacích a o změnách některých zákonů, ve znění pozdějších předpisů.

Před zahájením stavebních prací je nutné v dostatečném časovém předstihu předložit k posouzení návrh dopravně inženýrského opatření (umístění PDZ) včetně termínu a harmonogramu prací.

Pokud budou výše uvedené podmínky splněny, lze konstatovat, že návrh odpovídá obecným požadavkům na bezpečnost a plynulost provozu na pozemních komunikacích.

por. Bc. Michal Kunčar, DiS.  
komisař

npor. Josef Žabokrtský, DiS.  
zástupce vedoucího DI







## Konverzní lístek

Číslo v úložišti: 845360421715673424355



Datum vystavení: 14. 05. 2024  
Konverze nejpozději: 13. 06. 2024

Konvertovaný dokument: příloha datové zprávy

ID zprávy: 1357850735  
Předmět: PROJ DOKUMENTACE II/318 ČASTOLOVICE OBCHVAT DSP  
Stav zprávy: Doručená  
Datum a čas: 13. 5. 2024 v 17:11:42  
Název přílohy: Proj dokumentace III.318 Častolovice obchvat DSP\_sig.pdf

Odesílatel: Krajské ředitelství policie Královéhradeckého kraje, Ulrichovo náměstí  
810/4, 50002 Hradec Králové, CZ  
ID schránky: urnai6d  
Typ schránky: Orgán veřejné moci  
Odesílající osoba: Administrátor

Adresát: M - PROJEKCE s.r.o., Resslova 956/13, 50002 Hradec Králové, CZ  
ID schránky: wk8u9eq  
Typ schránky: Právnícká osoba

## Doručenka datové zprávy

Předmět: PROJ DOKUMENTACE II/318 ČASTOLOVICE OBCHVAT DSP  
ID zprávy: 1357850735  
Typ zprávy: Veřejná datová zpráva  
Stav zprávy: Doručená  
Datum a čas doručení: 13.5.2024 v 17:11:42

Odesílatel: Krajské ředitelství policie Královéhradeckého kraje, Ulrichovo náměstí  
810/4, 50002 Hradec Králové, CZ  
ID schránky: urnai6d  
Typ schránky: Orgán veřejné moci  
Odesílající osoba: Administrátor

Adresát: M - PROJEKCE s.r.o., Resslova 956/13, 50002 Hradec Králové, CZ  
ID schránky: wk8u9eq  
Typ schránky: Právnícká osoba

Zmocnění: Nežadáno  
Naše čís. jednací: KRPH-43996-2/ČJ-2024-050706  
Naše spisová zn.: KRPH-43996/ČJ-2024-050706  
Vaše čís. jednací: Nežadáno  
Vaše spisová zn.: Nežadáno  
K rukám: Bohumil Pospíšil  
Do vlastních rukou: Ne  
Zakázáno doručení fikcí: Ne

## Události zprávy:

13.5.2024 v 16:07:27 EV0: Datová zpráva byla podána.  
13.5.2024 v 16:07:27 EV5: Datová zpráva byla dodána do datové schránky příjemce. Je-li příjemcem datové zprávy orgán veřejné moci vystupující v postavení orgánu veřejné moci, byla datová zpráva tímto okamžikem doručena.  
13.5.2024 v 17:11:42 EV11: Přihlásila se oprávněná osoba ve smyslu § 8, odst. 1 až 4 zákona č. 300/2008 Sb., v platném znění. Datová zpráva je nyní doručena. Případné dřívější datum doručení fikcí nebo doručení dodáním do schránky orgánu veřejné moci není dotčeno.





Pomáhat a chránit

KRAJSKÉ ŘEDITELSTVÍ POLICIE KRÁLOVÉHRADECKÉHO KRAJE

odbor služby dopravní policie



Č. j. KRPH-44003-2/ČJ-2024-0500DP

Hradec Králové 15. května 2024

Počet stran: 2

M - PROJEKCE s.r.o.  
Resslova 956/13  
500 02 Hradec Králové

**Vyjádření k projednávané stavební akci (projektu):****II/318 Častolovice, obchvat – v rámci projektu „Rozšíření strategické průmyslové zóny Solnice – Kvasiny a zlepšení veřejné infrastruktury v Královéhradeckém regionu“****SO 110 Turbo-okružní křižovatka I/11****SO 170 Provizorní komunikace**

Policie České republiky, odbor služby dopravní policie Krajského ředitelství policie Královéhradeckého kraje, jako orgán státní správy ve věcech bezpečnosti a plynulosti provozu na silnicích I. třídy na území Královéhradeckého kraje obdržel dne 29. dubna 2024 Vaši žádost o stanovisko k projektové dokumentaci ve stupni pro stavební povolení. Toto podání bylo vyhodnoceno jako žádost o vyjádření Policie České republiky k zajištění bezpečnosti a plynulosti provozu na pozemní komunikaci ve smyslu ustanovení § 16 odst. 1 Zákona č. 13/1997 Sb., o pozemních komunikacích, ve znění pozdějších předpisů. Na podkladě Vaší žádosti jsme tak posoudili předloženou projektovou dokumentaci pro potřeby stavebního řízení a vydáváme toto vyjádření k projektové dokumentaci stavby ve vztahu k silnicím I. třídy, přičemž o stanovisko ke stavebním objektům souvisejících s pozemními komunikacemi nižší kategorie a třídy než silnice I. třídy je třeba ve smyslu interních předpisů Policie České republiky požádat samostatně místně příslušný dopravní inspektorát (zde dopravní inspektorát územního odboru Rychnov nad Kněžnou), jelikož zdejší odbor služby dopravní policie není věcně příslušný.

Podle předložené dokumentace se jedná o návrh výstavby turbo-okružní křižovatky na silnici č. I/11 a provizorní přeložky silnice č. I/11 v rámci realizace přeložky silnice č. II/318 jako obchvatu města Častolovice.

Na podkladě skutečností uvedených v projektové dokumentaci **souhlasíme** s Vámi navrženým technickým řešením a realizací výše uvedené stavby, budou-li splněny níže

Ulrichovo náměstí 810  
501 01 Hradec Králové

www.policie.cz

Tel.: 974 521 259  
E-mail: krph.podatelna@pcr.cz  
ID DS: urnai6d

uvedené podmínky. V předložené dokumentaci jsou jinak doloženy všechny ostatní skutečnosti nárokovány Policií České republiky ve vztahu k zajištění bezpečnosti a plynulosti provozu na silnicích I. třídy v rámci stavebního řízení.

Pokud tak budou splněny tyto podmínky, lze konstatovat, že návrh odpovídá obecným požadavkům na bezpečnost a plynulost provozu na pozemních komunikacích:

Vzhledem k tomu, že akcí bude dotčena bezpečnost a plynulost provozu na dotčené silnici č. I/11 (prováděním prací na komunikaci, pohybem staveništní dopravy atd.), požádá zhotovitel či investor v dostatečném časovém předstihu (min. 1 měsíc před zahájením prací) příslušný správní orgán o stanovení přechodné úpravy provozu na pozemních komunikacích ve smyslu ustanovení § 77 Zákona č. 361/2000 Sb., o provozu na pozemních komunikacích a o změnách některých zákonů, v platném znění. Nezbytnou součástí žádosti bude samostatná zjednodušená projektová dokumentace - návrh přechodné úpravy provozu na pozemních komunikacích (dopravní značení). Tento návrh bude následně v rámci procesu stanovení přechodné úpravy provozu na pozemních komunikacích projednán příslušným správním orgánem s místě příslušným dopravním inspektorátem (zde dopravní inspektorát územního odboru Rychnov nad Kněžnou).

V průběhu realizace stavby (min. 3 měsíce před závěrečnou kontrolní prohlídkou) požádá zhotovitel či investor příslušný správní orgán (zde Krajský úřad královéhradeckého kraje – odbor dopravy a silničního hospodářství) o stanovení místní úpravy provozu na silnici č. I/11 ve smyslu ustanovení § 77 Zákona č. 361/2000 Sb., o provozu na pozemních komunikacích a o změnách některých zákonů, v platném znění. Nezbytnou součástí žádosti bude samostatná zjednodušená projektová dokumentace - návrh místní úpravy provozu na pozemních komunikacích (dopravní značení). Tento návrh bude následně v rámci procesu stanovení místní úpravy provozu na pozemních komunikacích projednán příslušným správním orgánem se zdejším odborem služby dopravní policie.

Vyřizuje:

kpt. Ing. Lukáš Pultar

tel. 974521258

plk. Mgr. Richard Hušek  
vedoucí OSDP

## Konverzní lístek

Číslo v úložišti: 471547991715842317255



Datum vystavení: 16. 05. 2024  
Konverze nejpozději: 15. 06. 2024

Konvertovaný dokument: příloha datové zprávy

ID zprávy: 1358950803  
Předmět: PROJEKT\_II/318 Častolovice, obchvat; SO 110 Turbo-okružní křižovatka I/11 (povolení)  
Stav zprávy: Doručená  
Datum a čas: 15. 5. 2024 v 12:22:38  
Název přílohy: vyjádření k povolení\_sig.pdf

Odesílatel: Krajské ředitelství policie Královéhradeckého kraje, Ulrichovo náměstí 810/4, 50002 Hradec Králové, CZ  
ID schránky: urnai6d  
Typ schránky: Orgán veřejné moci  
Odesílající osoba: Administrátor

Adresát: M - PROJEKCE s.r.o., Resslova 956/13, 50002 Hradec Králové, CZ  
ID schránky: wk8u9eq  
Typ schránky: Právnícká osoba

## Doručenka datové zprávy

Předmět: PROJEKT\_II/318 Častolovice, obchvat; SO 110 Turbo-okružní křižovatka I/11 (povolení)  
ID zprávy: 1358950803  
Typ zprávy: Veřejná datová zpráva  
Stav zprávy: Doručená  
Datum a čas doručení: 15.5.2024 v 12:22:38

Odesílatel: Krajské ředitelství policie Královéhradeckého kraje, Ulrichovo náměstí 810/4, 50002 Hradec Králové, CZ  
ID schránky: urnai6d  
Typ schránky: Orgán veřejné moci  
Odesílající osoba: Administrátor

Adresát: M - PROJEKCE s.r.o., Resslova 956/13, 50002 Hradec Králové, CZ  
ID schránky: wk8u9eq  
Typ schránky: Právnícká osoba

Zmocnění: Nežadáno  
Naše čís. jednací: KRPH-44003-2/ČJ-2024-0500DP  
Naše spisová zn.: KRPH-44003/ČJ-2024-0500DP  
Vaše čís. jednací: Nežadáno  
Vaše spisová zn.: 40/2024  
K rukám: Bc.B. Pospíšil -Husova 1697, P  
Do vlastních rukou: Ne  
Zakázáno doručení fikcí: Ne

## Události zprávy:

15.5.2024 v 12:21:41 EV0: Datová zpráva byla podána.  
15.5.2024 v 12:21:41 EV5: Datová zpráva byla dodána do datové schránky příjemce. Je-li příjemcem datové zprávy orgán veřejné moci vystupující v postavení orgánu veřejné moci, byla datová zpráva tímto okamžikem doručena.  
15.5.2024 v 12:22:38 EV11: Přihlásila se oprávněná osoba ve smyslu § 8, odst. 1 až 4 zákona č. 300/2008 Sb., v platném znění. Datová zpráva je nyní doručena. Případné dřívější datum doručení fikcí nebo doručení dodáním do schránky orgánu veřejné moci není dotčeno.



49585/2024/KHK



KUKHK-16404/DS/2024-3

Krajský úřad Královéhradeckého kraje

VÁŠ DOPIS ZN.:

ZE DNE: 29. 4. 2024

NAŠE ZNAČKA (č. j.): KUKHK-16404/DS/2024-3 (Ku)

**DLE ROZDĚLOVNÍKU**

VYŘIZUJE: Ing. Šárka Kubcová

ODBOR | ODDĚLENÍ: odbor dopravy a silničního hospodářství  
oddělení silničního hospodářství

LINKA | MOBIL: 722 974 591

E-MAIL: skubcova@khk.cz

DATUM: 13. 5. 2024

Počet listů: 3

Počet příloh: 0/ listů: 0

Počet svazků: 0

Sp. znak, sk. režim: 276.11, S/1

## Sdělení

Krajský úřad Královéhradeckého kraje, odbor dopravy a silničního hospodářství obdržel dne 29. 4. 2024 žádost podanou společností M - PROJEKCE s.r.o., IČO 05061415, Resslova 956/13, 500 02 Hradec Králové, o stanovisko k projektové dokumentaci pro stavební řízení na stavbu **II/318 Častolovice, obchvat - v rámci projektu „Rozšíření strategické průmyslové zóny Solnice – Kvasiny a zlepšení veřejné infrastruktury v Královéhradeckém regionu“**.

Žadatel: Královéhradecký kraj, Pivovarské náměstí 1245/2, 500 03 Hradec Králové, IČO 70889546, který zastupuje společnost M - PROJEKCE s.r.o., IČO 05061415, Resslova 956/13, 500 02 Hradec Králové.

Projektovou dokumentaci vypracovala:

- M - PROJEKCE s.r.o., IČO 05061415, Resslova 956/13, 500 02 Hradec Králové
- pracoviště - Husova 1697, 530 03 Pardubice, IČO 05061415
- vedoucí pracoviště: Ing. Martin Stejskal, ČKAIT – 1006185
- hlavní inženýr projektu: Ing. Petr Hájek, ČKAIT - 0009661

### *Základní údaje o stavbě:*

Zájmové území se nachází východně od městyse Častolovice, trasa prochází katastrálními územími Častolovice, Kostelec nad Orlicí, Synkov. Stavba je ve své jižní části napojena na stávající sil. I/11 a v severní části na stávající silnice II/321 a II/318. Bezbariérový přístup bude ke stavbě umožněn pouze v jižní části za pomoci SO 134 Přeložka cyklostezky u I/11.

Projektová dokumentace řeší návrh východního obchvatu městyse Častolovice v rozsahu přeložky silnice II/318 (částečně budoucí sil. I/11) s napojením na sil. I/11, II/318 a II/321.

Součástí stavby je výstavba 4 úrovňových křižovatek, 7 nových mostních objektů a souvisejících přeložek dopravní a technické infrastruktury.

Místo stavby: kraj Královéhradecký, okres Rychnov nad Kněžnou, katastrální území Častolovice, Kostelec nad Orlicí, Synkov.

K předmětné žádosti Vám v souladu s ustanovením § 154 zákona č. 500/2004 Sb., správní řád, ve znění pozdějších předpisů sdělujeme následující:

Ve věci vydání závazného stanoviska uvádíme, že Krajský úřad Královéhradeckého kraje, odbor dopravy a silničního hospodářství podle ustanovení § 40 odst. 3 písmeno f) zákona o pozemních komunikacích, ve znění účinném do 31. 12. 2023 *uplatňuje závazné stanovisko v územním řízení pouze z hlediska řešení silnic II. a III. třídy.*

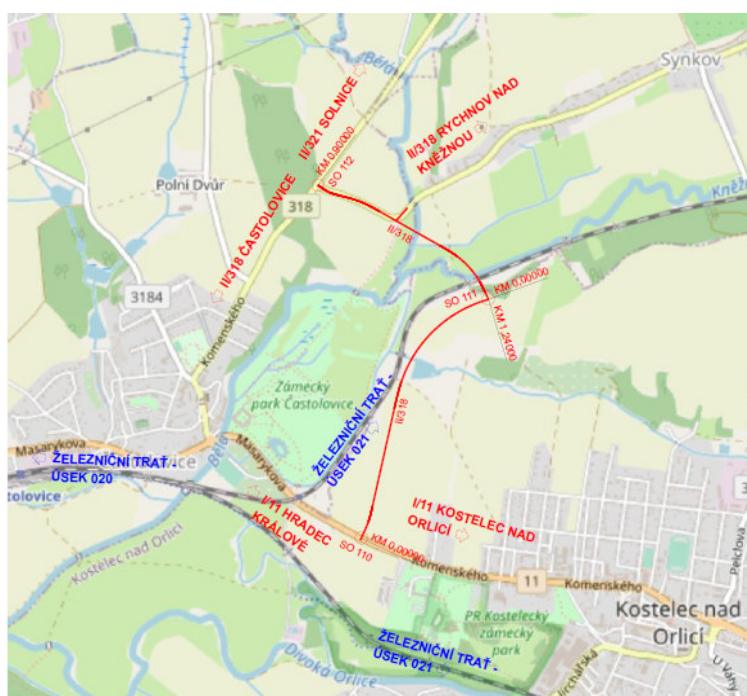
Souhrnná technická zpráva uvádí, že projektová dokumentace je v souladu s platným územním rozhodnutím č. j. KUKHK-7898/UP/2023 vydaným dne 15. 9. 2023, které nabylo právní moci 19. 10. 2023. Projektová dokumentace je zpracována ve stupni DSP (pro vydání stavebního povolení).

Krajský úřad Královéhradeckého kraje, odbor dopravy a silničního hospodářství ve věci stavebního řízení stanovisko neuplatňuje, není v tomto řízení dotčeným orgánem.

Z p. Ing. Šárka Kubcová  
referent oddělení silničního hospodářství

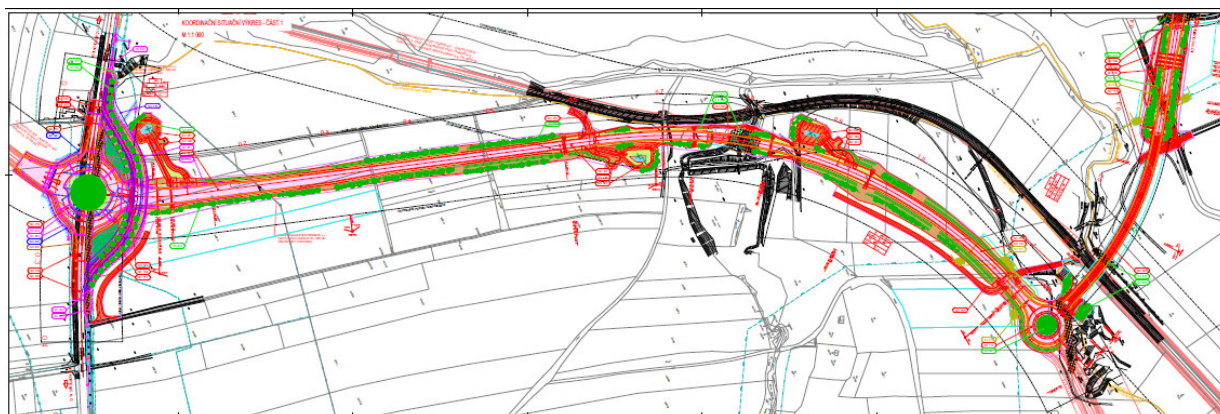
Příloha:

- Situační výkres širších vztahů – výřez

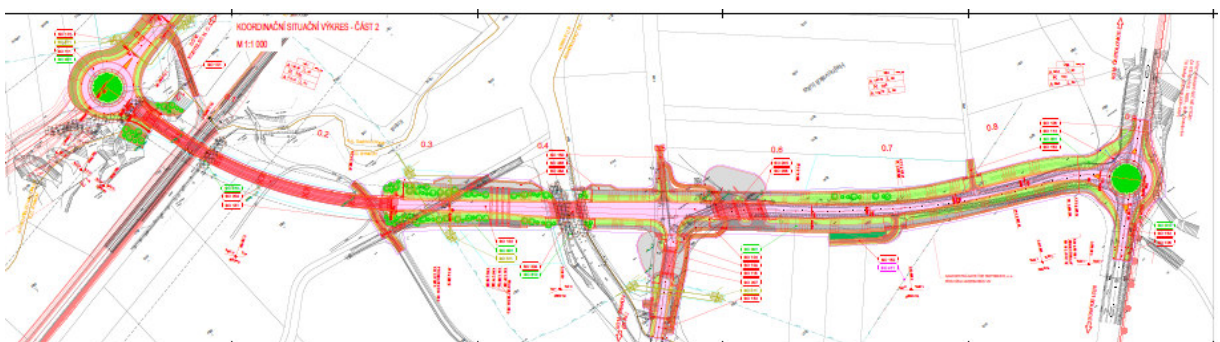




- Koordinační situační výkres – část 1, výřez



- Koordinační situační výkres – část 2, výřez



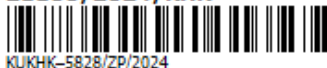
**Obdrží:**

M - PROJEKCE s.r.o., IČO 05061415, Resslova 956/13, 500 02 Hradec Králové, na základě plné moci

Vypraveno dne: 13. 5. 2024



21100/2024/KHK



KUKHK-5828/ZP/2024

**Krajský úřad Královéhradeckého kraje**

VÁŠ DOPIS ZN.: 40/2024  
ZE DNE: 02.02.2024  
NAŠE ZNAČKA (č. j.): KUKHK-5828/ZP/2024

**M-PROJEKCE s.r.o.**  
**Husova 1697**  
**530 03 PARDUBICE**

VYŘIZUJE: Ing. Kateřina Marková  
ODBOR | ODDĚLENÍ: odbor životního prostředí  
a zemědělství | oddělení zemědělství  
LINKA: 720 029 698  
E-MAIL: kmarkova@kr-kralovehradecky.cz

DATUM: 21.02.2024

Počet listů: 3  
Počet příloh: 0 / listů: 0  
Počet svazků: 0  
Sp. znak: 52.2 sk. režim: V5

**Stanovisko ke stavebnímu řízení pro stavbu: „II/318 Častolovice, obchvat“**

Krajský úřad Královéhradeckého kraje, odbor životního prostředí a zemědělství, Pivovarské náměstí 1245, 500 03 Hradec Králové (dále jen krajský úřad) obdržel dne 02.02.2024 žádost společnosti M-PROJEKCE s.r.o., IČO: 050 61 415, Resslova 956/13, 500 02 Hradec Králové, zastupující na základě plné moci investora: Královéhradecký kraj, IČO: 708 89 546, Pivovarské náměstí 1245, 500 03 Hradec Králové, o stanovisko ke stavebnímu řízení pro stavbu: „II/318 Častolovice, obchvat“. Předmětem stavebního záměru je novostavba a částečná rekonstrukce východního obchvatu městyse Častolovice v rozsahu přeložky silnice II/318 (částečně budoucí silnice I/11) s napojením na silnice I/11, II/318 a II/321. Součástí stavby je výstavba 4 úrovnových křižovatek, 7 nových mostních objektů a souvisejících přeložek dopravní a technické infrastruktury. Dotčená území obcí dle ZÚR jsou Častolovice, Kostelec nad Orlicí a Synkov – Slemeno. Stavba se provádí v rámci projektu „Rozšíření strategické průmyslové zóny Solnice – Kvasiny a zlepšení veřejné infrastruktury v Královéhradeckém regionu“. K žádosti je přiložena elektronicky dokumentace zpracovaná společností M-PROJEKCE s.r.o., IČO: 050 61 415, Resslova 956/13, 500 02 Hradec Králové, číslo zakázky: 19-090-03, datum: 02/2024.

**Dle kompetencí daných příslušnými zákony uplatňujeme následující stanovisko:****I. Ochrana přírody a krajiny**

vyřizuje: Ing. Markéta Bajarová

Krajský úřad z hlediska věcné a místní příslušnosti orgánu ochrany přírody dle ust. § 77a zákona č. 114/1992 o ochraně přírody a krajiny (dále také ZOPK), v platném znění sděluje, že vzhledem ke skutečnosti, že se stavba „II/318 Častolovice, obchvat“ nenachází ve zvláště chráněném území (přírodní památky a přírodní rezervace) a ze stejného důvodu také nebude dotčeno žádné území soustavy Natura 2000, tj. evropsky významná lokalita nebo ptačí oblast, není příslušným orgánem ochrany přírody k vydání závazného stanoviska ke stavebnímu řízení ve smyslu stavebního zákona. Příslušným úřadem pro vydání závazného stanoviska je



obecní úřad obce s rozšířenou působností (Městský úřad Kostelec nad Orlicí). Toto platí pro žádosti o závazné stanovisko podané do 30.6.2024. Krajský úřad k danému záměru vydal dne 27.04.2020 pod č. j. KUKHK-13973/ZP/2020 stanovisko dle § 45i ZOPK, kterým vyloučil významný vliv záměru na soustavu Natura 2000 a rozhodnutí k výjimce z ochranných podmínek pro zvláště chráněné druhy rostlin a živočichů dle § 56 ZOPK ze dne 10.05.2023 pod č. j. KUKHK-12098/ZP/2023-13. Výjimka je žadateli povolena do 30.04.2029.

## *II. Posuzování vlivů na životní prostředí*

vyřizuje: Ing. Dagmar Rybanská, Ph.D.

Předmětem záměru je stavba východního obchvatu městyse Častolovice v rozsahu přeložky II/318 s napojením na silnici I/11, I/18 a II/321. Součástí stavby je výstavba 4 víceúrovňových křižovatek, 7 nových mostních objektů a souvisejících přeložek dopravní a technické infrastruktury. Krajský úřad k výše uvedenému záměru vydal dne 18.05.2022 (č. j. KUKHK-12560/ZP/2022) rozhodnutí podle ust. § 7 odst. 6 zákona č. 100/2001 Sb., o posuzování vlivů na životní prostředí a o změně některých souvisejících zákonů (zákon o posuzování vlivů na životní prostředí), ve znění pozdějších předpisů (dále jen zákon EIA) ve kterém uvedl, že záměr nebude posuzován. Oznamovatelem záměru je Královéhradecký kraj, Pivovarské náměstí 1245, 500 03 Hradec Králové (IČO: 70889546). Předmětem záměru byla stavba východního obchvatu městyse Častolovice, který byl navržen v novém úseku komunikace I/11 v délce 1,3 km a dále přeložka silnice II/318 v délce 0,9 km, obě shodně v kategorii S9,5/90. Součástí stavby byla výstavba 4 úrovnových křižovatek, 7 mostních objektů a souvisejících přeložek dopravní a technické infrastruktury. Krajský úřad jako příslušný orgán ve smyslu ust. § 22 zákona EIA vykonávající státní správu v oblasti posuzování vlivů na životní prostředí, v kontextu výše uvedeného sděluje, že za předpokladu dodržení rozsahu a charakteru výše uvedeného záměru, nemá z hlediska zákona EIA připomínky.

## *III. Technická ochrana životního prostředí – ovzduší*

vyřizuje: Ing. Eva Jarošová

Krajský úřad ke stavbě sděluje, že z hlediska své působnosti podle ust. 27 odst. 1 písm. e) zákona č. 201/2012 Sb., o ochraně ovzduší, ve znění pozdějších předpisů, není dotčeným správním úřadem.

## *IV. Tech. ochrana životního prostředí – odpady*

vyřizuje: Dr. Ing. Richard Veselý

Krajský úřad ke stavbě sděluje, že z hlediska své působnosti podle ust. § 145 zákona č. 541/2020 Sb., o odpadech, ve znění pozdějších předpisů, není dotčeným správním úřadem.

## *V. Vodní hospodářství*

vyřizuje: Ing. Pavel Merunka, Ph.D.

Krajský úřad sděluje, že z hlediska své působnosti na úseku vodního hospodářství dle § 107 odst. 1 zákona č. 254/2001 Sb. o vodách a o změně některých zákonů (vodní zákon), ve znění pozdějších předpisů není příslušný k vydání stanoviska k popsání záměru. V tomto případě je příslušným vodoprávní úřad obce s rozšířenou působností (Městský úřad Kostelec nad Orlicí).

## *VI. Lesní hospodářství*

vyřizuje: Ing. Kateřina Marková

Krajský úřad jako orgán státní správy lesů podle zákona č. 289/1995 Sb., o lesích a o změně a doplnění některých zákonů, ve znění pozdějších předpisů (dále jen lesní zákon), sděluje, že předložený záměr: „II/318 Častolovice, obchvat“ je částečně umístěn na pozemcích určených k plnění funkcí lesa (PUPFL) v k.ú. Synkov, Častolovice a Kostelec nad Orlicí, a proto budou dotčeny zájmy chráněné lesním zákonem. K výše uvedenému záměru je třeba pro stavební řízení doložit rozhodnutí o dočasném nebo trvalém odnětí PUPFL. Při dotčení PUPFL do výměry 1 ha je příslušným úřadem pro vydání rozhodnutí obecní úřad obce s rozšířenou působností kde se nachází převážná část odnímaných pozemků.

*VII. Ochrana zemědělského půdního fondu*

vyřizuje: Ing. Tereza Ruhle

Krajský úřad jako příslušný orgán ochrany zemědělského půdního fondu dle ust. § 13 odst. 1 písm. b) zákona č. 334/1992 Sb., o ochraně zemědělského půdního fondu, ve znění pozdějších předpisů (dále jen zákon ZPF), k předloženému záměru „II/318 Častolovice, obchvat“ sděluje, že předmětným záměrem budou dotčeny pozemky zemědělského půdního fondu v katastrálních územích Častolovice, Kostelec nad Orlicí a Synkov. Jedná se o záměr nezemědělského účelu, který dle ust. § 9 odst. 1 zákona ZPF vyžaduje odnětí půdy ze zemědělského půdního fondu a je k němu třeba souhlasu dle § 9 odst. 8 zákona ZPF.

Krajský úřad dále sděluje, že k předmětnému záměru udělilo Ministerstvo životního prostředí dne 01.03.2023 pod č. j. MZP/2023/550/276 souhlas s trvalým odnětím zemědělské půdy ze zemědělského půdního fondu o výměře 8,8759 ha a dočasným odnětím o výměře 1,8855 ha.

Podle ust. § 10 odst. 1 zákona ZPF je vydaný souhlas s odnětím zemědělské půdy ze zemědělského půdního fondu závaznou součástí rozhodnutí, která budou v předmětné věci vydána podle zvláštních předpisů. Podle ust. § 10 odst. 3 zákona ZPF pozbývá souhlas s odnětím zemědělské půdy ze zemědělského půdního fondu platnosti uplynutím 3 let ode dne jeho oznámení žadateli, nestal-li se podkladem pro řízení podle zvláštních právních předpisů.

Dle ust. § 10 odst. 2 zákona ZPF může orgán ochrany zemědělského půdního fondu, který vydal souhlas k odnětí půdy ze zemědělského půdního fondu na návrh žadatele změnit podmínky a další skutečnosti v něm stanovené při řízení o změně rozhodnutí vydaných podle zvláštních předpisů.

Ing. Miloš Čejka  
vedoucí odboru  
životního prostředí a zemědělství

## Konverzní lístek

Číslo v úložišti: 262235051708593976976



Datum vystavení: 22. 02. 2024  
Konverze nejpozději: 23. 03. 2024

Konvertovaný dokument: příloha datové zprávy

ID zprávy: 1318934453  
Předmět: stanovisko OŽP k SŘ - II/318 Častolovice, obchvat  
Stav zprávy: Doručená  
Datum a čas: 21. 2. 2024 v 16:29:35  
Název přílohy: stanovisko OŽP k SŘ 5828 - II-318 Častolovice, obchvat 21.02.2024.pdf

Odesílatel: Královéhradecký kraj, Pivovarské náměstí 1245/2, 50003 Hradec Králové, CZ  
ID schránky: gcgbp3q  
Typ schránky: Orgán veřejné moci  
Odesílající osoba: Spisová aplikace

Adresát: M - PROJEKCE s.r.o., Resslova 956/13, 50002 Hradec Králové, CZ  
ID schránky: wk8u9eq  
Typ schránky: Právnícká osoba

---

## Doručenka datové zprávy

Předmět: stanovisko OŽP k SŘ - II/318 Častolovice, obchvat  
ID zprávy: 1318934453  
Typ zprávy: Veřejná datová zpráva  
Stav zprávy: Doručená  
Datum a čas doručení: 21.2.2024 v 16:29:35

---

Odesílatel: Královéhradecký kraj, Pivovarské náměstí 1245/2, 50003 Hradec Králové, CZ  
ID schránky: gcgbp3q  
Typ schránky: Orgán veřejné moci  
Odesílající osoba: Spisová aplikace

---

Adresát: M - PROJEKCE s.r.o., Resslova 956/13, 50002 Hradec Králové, CZ  
ID schránky: wk8u9eq  
Typ schránky: Právnícká osoba

---

Zmocnění: Nežadáno  
Naše čís. jednací: KUKHK-5828/ZP/2024  
Naše spisová zn.: Nežadáno  
Vaše čís. jednací: Nežadáno  
Vaše spisová zn.: Nežadáno  
K rukám: Nežadáno  
Do vlastních rukou: Ne  
Zakázáno doručení fikcí: Ne

---

## Události zprávy:

21.2.2024 v 16:27:58 EV0: Datová zpráva byla podána.  
21.2.2024 v 16:27:58 EV5: Datová zpráva byla dodána do datové schránky příjemce. Je-li příjemcem datové zprávy orgán veřejné moci vystupující v postavení orgánu veřejné moci, byla datová zpráva tímto okamžikem doručena.  
21.2.2024 v 16:29:35 EV11: Přihlásila se oprávněná osoba ve smyslu § 8, odst. 1 až 4 zákona č. 300/2008 Sb., v platném znění. Datová zpráva je nyní doručena. Případné dřívější datum doručení fikcí nebo doručení dodáním do schránky orgánu veřejné moci není dotčeno.

---



62062/2024/KHK



KUKHK-7898/UP/2023

## Krajský úřad Královéhradeckého kraje

VÁŠ DOPIS ZN.:  
ZE DNE:  
NAŠE ZNAČKA (č. j.): KUKHK-7898/UP/2023 (Sv)

M – PROJEKCE s.r.o.  
Bc. Bohumil Pospíšil  
Resslova 956/13  
500 02 Hradec Králové  
ID DS: wk8u9eq

VYŘIZUJE: Ing. Svobodová  
ODBOR | ODDĚLENÍ:  
územního plánování a stavebního řádu, stavebního řádu  
MOBIL: 702 117 703  
E-MAIL: jsvobodova@khk.cz

DATUM: 17.06.2024

Počet listů: 3  
Počet příloh: 0 / listů: 0  
Počet svazků: 0  
Sp. znak 328.4, sk. režim: A/10

### SOUHLAS S POVOLENÍM STAVBY

Krajský úřad Královéhradeckého kraje, odbor územního plánování a stavebního řádu (dále jen „krajský úřad“), který je správním orgánem příslušným podle § 2e odst. 1 zákona č. 416/2009 Sb., o urychlení výstavby dopravní, vodní a energetické infrastruktury a infrastruktury elektronických komunikací (liniový zákon), ve znění pozdějších předpisů (dále jen „liniový zákon“), § 13 odst. 1 písm. b) a odst. 3 zákona č. 183/2006 Sb., o územním plánování a stavebním řádu (stavební zákon), ve znění pozdějších předpisů (dále jen „stavební zákon“), ve vazbě na § 11 zákona č. 500/2004 Sb., správní řád, ve znění pozdějších předpisů (dále jen „správní řád“),

**podle § 15 odst. 2 stavebního zákona v souvislosti s § 334a odst. 3 zákona č. 283/2021 Sb., stavební zákon, ve znění pozdějších předpisů souhlasí s povolením stavby**

**„II/318 Častolovice, obchvat – v rámci projektu Rozšíření strategické průmyslové zóny Solnice – Kvasiny a zlepšení veřejné infrastruktury v Královéhradeckém regionu“**

podle projektové dokumentace pro povolení stavby zak. č. 19-090-03 vypracované v 02/2024 společností M – PROJEKCE s.r.o., IČ: 050 61 415, Resslova 956/16, 500 02 Hradec Králové, hlavní inženýr projektu Ing. Petr Hájek (ČKAIT 0009661), zodpovědný projektant Ing. Martin Stejskal, autorizovaný inženýr pro dopravní stavby (ČKAIT 1006185); další oprávněné osoby Ing. Jiří Ehrenberger (ČKAIT 0501067), Ing. Jaroslav Šípek (ČKAIT 0201765), Ing. Zdeněk Pliška (ČKAIT 0010458), Ing. Petr Svoboda (ČKAIT 0600721), další zpracovatelé Ing. Petr Kelča, Ing. Marek Šeps, Ing. Tomáš Čihulek, Ing. Lenka Pomališová.

### Odůvodnění

Krajský úřad obdržel dne 05.06.2024 žádost Královéhradeckého kraje, IČ: 70889546, se sídlem Pivovarské náměstí 1245, 500 03 Hradec Králové, v zastoupení společností M – PROJEKCE s.r.o., IČ: 050 61 415, Resslova 956/13, 500 02 Hradec Králové, o vydání závazného stanoviska

– souhlasu k povolení stavby „II/318 Častolovice, obchvat – v rámci projektu Rozšíření strategické průmyslové zóny Solnice – Kvasiny a zlepšení veřejné infrastruktury v Královéhradeckém regionu“ podle § 15 odst. 2 stavebního zákona.

Územní rozhodnutí pro stavbu „II/318 Častolovice, obchvat – v rámci projektu Rozšíření strategické průmyslové zóny Solnice – Kvasiny a zlepšení veřejné infrastruktury v Královéhradeckém regionu“ ze dne 28.08.2023, č.j.: KUKHK-7898/UP/2023 (Sv) vydal Krajský úřad Královéhradeckého kraje, odbor územního plánování a stavebního řádu (nabylo právní moci dne 28.09.2023). Opravné rozhodnutí ze dne 15.09.2023, č.j.: KUKHK-7898/UP/2023 (Sv) vydal Krajský úřad Královéhradeckého kraje, odbor územního plánování a stavebního řádu (nabylo právní moci dne 19.10.2023).

Stavba „II/318 Častolovice, obchvat – v rámci projektu Rozšíření strategické průmyslové zóny Solnice – Kvasiny a zlepšení veřejné infrastruktury v Královéhradeckém regionu“ obsahuje následující objekty, které jsou předmětem tohoto souhlasu:

SO 100 – Objekty pozemních komunikací

- SO 101 – II/318 – přeložka silnice 1. úsek
- SO 102 – II/318 – přeložka silnice 2. úsek
- SO 103 – I/11 úprava na stávající komunikaci
- SO 104 – II/318 napojení na stávající komunikaci
- SO 105 – II/321 úprava v rozsahu nové okružní křižovatky
- SO 110 – Turbo-okružní křižovatka I/11
- SO 111 – Okružní křižovatka na II/318
- SO 112 – Okružní křižovatka II/318 x II/321
- SO 116 – Přístupová komunikace
- SO 134 – Přeložka cyklostezky u I/11
- SO 140 – Sjezdy k retenčním dešťovým nádržím
- SO 150 – Napojení polní cesty do parku
- SO 151 – Polní cesty
- SO 152 – Sjezdy
- SO 170 – Provizorní komunikace podél I/11 (*umístěno v objektu SO 134*)
- SO 180 – Objízdné trasy
- SO 190 – *Dopravní značení (není předmětem souhlasu)*

SO 200 – Mostní objekty a zdi

- SO 201 – Most přes cyklostezku
- SO 202 – Most přes Štědrý potok
- SO 203 – Most přes řeku Kněžná
- SO 204 – Most přes řeku Bělá
- SO 205 – Inundační most v km 0.557 98
- SO 206 – Inundační most v km 0.582 26
- SO 207 – Inundační most v km 0.046 00

SO 300 – Vodohospodářské objekty

- SO 331 – Přeložka dešťové kanalizace podél I/11
- SO 341 – Přeložka vodovodní přípojky k č.p. 1024
- SO 361 – Retenční dešťová nádrž 1
- SO 362 – Retenční dešťová nádrž 2
- SO 363 – Retenční dešťová nádrž 3
- SO 364 – Retenční dešťová nádrž 4
- SO 365 – Retenční dešťová nádrž 5

SO 400 – Elektro a sdělovací objekty

- SO 411 – *Přeložka VN – související akce ČEZ Distribuce a.s. (není předmětem souhlasu)*
- SO 432 – Přeložka VO
- SO 451 – Přeložky SEK spol. CETIN

SO 500 – Objekty trubních vedení

- SO 511 – Přeložky VTL plynovodu GASNET

SO 700 – Objekty pozemních staveb

SO 761 – Protihluková stěna podél I/11

SO 800 – Objekty úpravy území

SO 801 – *Vegetační úpravy (není předmětem souhlasu)*

SO 810 – Kácení zeleně

SO 900 – Volná řada objektů

SO 951 *Vedlejší a ostatní náklady (není předmětem souhlasu).*

Podle § 15 odst. 2 stavebního zákona speciální stavební úřady povolení pro stavby mohou vydat jen se souhlasem obecného stavebního úřadu příslušného k vydání územního rozhodnutí, který ověřuje dodržení jeho podmínek; souhlas není správním rozhodnutím. Jestliže se nevydává územní rozhodnutí ani územní souhlas, postačí závazné stanovisko podle § 96b.

Podkladem pro vydání tohoto souhlasu se stalo zmíněné územní rozhodnutí krajského úřadu ze dne 28.08.2023, č.j.: KUKHK-7898/UP/2023 (Sv), rozhodnutí krajského úřadu ze dne 15.09.2023, č.j.: KUKHK-7898/UP/2023 (Sv), dokumentace k územnímu řízení z 09/2020 vypracovaná společností M – PROJEKCE s.r.o. (zak. č. 19-090-03), výše uvedená projektová dokumentace pro povolení stavby vypracovaná v 02/2024 společností M – PROJEKCE s.r.o. (zak. č. 19-090-03).

Ve smyslu § 15 odst. 2 stavebního zákona krajský úřad prvně zkoumal, zda dokumentace pro stavební povolení respektuje umístění stavby.

Porovnáním situačních výkresů dokumentace k územnímu řízení z 09/2020 (zak. č. 19-090-03) se situačními výkresy z projektové dokumentace z 02/2024 (zak. č. 19-090-03) krajský úřad zjistil, že předmětná stavba je na těchto výkresech zobrazena totožně, tedy že projektová dokumentace byla zpracována na podkladě dokumentace k územnímu řízení.

Územním rozhodnutím ze dne 28.08.2023, č.j.: KUKHK-7898/UP/2023 (Sv) o umístění stavby „II/318 Častolovice, obchvat – v rámci projektu Rozšíření strategické průmyslové zóny Solnice – Kvasiny a zlepšení veřejné infrastruktury v Královéhradeckém regionu“ byly stanoveny podmínky pro další přípravu, realizaci záměru a pro projektovou přípravu stavby.

Plnění těchto podmínek z uvedeného územního rozhodnutí krajský úřad ve smyslu požadavků ustanovení § 15 odst. 2 stavebního zákona ověřil s tím, že podmínky, ze kterých vyplývají povinnosti ke zpracování DSP, odpovídají DSP.

Vzhledem k výše uvedenému tedy krajský úřad podle § 15 odst. 2 stavebního zákona vydal souhlas s povolením stavby „II/318 Častolovice, obchvat – v rámci projektu Rozšíření strategické průmyslové zóny Solnice – Kvasiny a zlepšení veřejné infrastruktury v Královéhradeckém regionu“.

z p. Ing. Jana Svobodová  
referent oddělení stavebního řádu

## Konverzní lístek

Číslo v úložišti: 564354011718618602717



Datum vystavení: 17. 06. 2024  
Konverze nejpozději: 17. 07. 2024

Konvertovaný dokument: příloha datové zprávy

ID zprávy: 1373302856  
Předmět: souhlas dle § 15 SZ  
Stav zprávy: Doručená  
Datum a čas: 17. 6. 2024 v 11:01:35  
Název přílohy: \_7898-souhlas §15 obchvat Častolovice.pdf

Odesílatel: Královéhradecký kraj, Pivovarské náměstí 1245/2, 50003 Hradec Králové, CZ  
ID schránky: gcgbp3q  
Typ schránky: Orgán veřejné moci  
Odesílající osoba: Spisová aplikace

Adresát: M - PROJEKCE s.r.o., Resslova 956/13, 50002 Hradec Králové, CZ  
ID schránky: wk8u9eq  
Typ schránky: Právnícká osoba



## Doručenka datové zprávy

Předmět: souhlas dle § 15 SZ  
ID zprávy: 1373302856  
Typ zprávy: Veřejná datová zpráva  
Stav zprávy: Doručená  
Datum a čas doručení: 17.6.2024 v 11:01:35

Odesílatel: Královéhradecký kraj, Pivovarské náměstí 1245/2, 50003 Hradec Králové, CZ  
ID schránky: gcgbp3q  
Typ schránky: Orgán veřejné moci  
Odesílající osoba: Spisová aplikace

Adresát: M - PROJEKCE s.r.o., Resslova 956/13, 50002 Hradec Králové, CZ  
ID schránky: wk8u9eq  
Typ schránky: Právnícká osoba

Zmocnění: Nežadáno  
Naše čís. jednací: KUKHK-7898/UP/2023  
Naše spisová zn.: KUKHK-7898/UP/2023  
Vaše čís. jednací: 71/2023  
Vaše spisová zn.: Nežadáno  
K rukám: Nežadáno  
Do vlastních rukou: Ano  
Zakázáno doručení fikcí: Ne

## Události zprávy:

17.6.2024 v 10:59:41 EV0: Datová zpráva byla podána.  
17.6.2024 v 10:59:42 EV5: Datová zpráva byla dodána do datové schránky příjemce. Je-li příjemcem datové zprávy orgán veřejné moci vystupující v postavení orgánu veřejné moci, byla datová zpráva tímto okamžikem doručena.  
17.6.2024 v 11:01:35 EV11: Přihlásila se oprávněná osoba ve smyslu § 8, odst. 1 až 4 zákona č. 300/2008 Sb., v platném znění. Datová zpráva je nyní doručena. Případné dřívější datum doručení fikcí nebo doručení dodáním do schránky orgánu veřejné moci není dotčeno.



21091/2024/KHK



KUKHK-5770/UP/2024

## Krajský úřad Královéhradeckého kraje

VÁŠ DOPIS ZN.: 40/2024  
ZE DNE: 02.02.2024  
NAŠE ZNAČKA (č. j.): KUKHK-5770/UP/2024

M-PROJEKCE, s.r.o.  
Husova 1697  
530 03 Pardubice

VYŘIZUJE: Ing. Pavla Slánková  
ODBOR | ODDĚLENÍ: Odbor územního plánování a stavebního řádu  
Oddělení územního plánování  
LINKA | MOBIL: 727 899 591  
E-MAIL: [pslankova@kr-kralovehradecky.cz](mailto:pslankova@kr-kralovehradecky.cz)

DATUM: 21.02.2024

Počet listů: 3  
Počet příloh: 0 / listů: 0  
Počet svazků: 0  
Sp. znak, sk. režim: 326.2, V/5

**Žádost o koordinované závazné stanovisko stavby označené jako „II/318 Častolovice obchvat – v rámci projektu rozšíření strategické průmyslové zóny Solnice – Kvasiny a zlepšení veřejné infrastruktury v Královéhradeckém regionu“ – sdělení**

Krajský úřad Královéhradeckého kraje, odbor územního plánování a stavebního řádu (dále jen „*krajský úřad*“), který je v přenesené působnosti dle ustanovení § 7 odst. 1 písm. c) zákona č. 183/2006 Sb., o územním plánování a stavebním řádu, ve znění pozdějších předpisů (dále jen „*stavební zákon*“) ve spojení s ustanovením § 334a zákona č. 283/2021 Sb. Stavební zákon ve znění pozdějších předpisů, zmocněn k vydávání závazných stanovisek podle ustanovení § 96b stavebního zákona u záměrů nacházejících se ve správních obvodech několika obcí s rozšířenou působností, obdržel dne 02.02.2024 Vaši žádost o vydání koordinovaného závazného stanoviska k dokumentaci pro povolení stavby s názvem „II/318 Častolovice obchvat – v rámci projektu rozšíření strategické průmyslové zóny Solnice – Kvasiny a zlepšení veřejné infrastruktury v Královéhradeckém regionu“. Součástí předložených podkladů byla dokumentace pro vydání povolení stavby zpracovaná společností M-PROJEKCE s.r.o., Resslova 956, 500 02 Hradec Králové, IČ 05061415, zodpovědný projektant Ing. Martin Stejskal, autorizovaný architekt – ČKAIT 1006185, ID00, s datem 02/2024.

Obsahem Vaší žádosti jsme se zabývali a na základě toho lze z naší strany k předmětné věci uvést následující.

Z doručených podkladů, které byly součástí Vaší žádosti, mimo jiné vyplývá, že dotčeným územím předmětné stavby jsou správní území Častolovice, Kostelec nad Orlicí, Synkov - Slemeno. Citovaná správní území se nachází ve správních územích obcí s rozšířenou působností Kostelec nad Orlicí a Rychnov nad Kněžnou.

Vzhledem k tomu, že závazné stanovisko orgánu územního plánování je podle ustanovení § 96b stavebního zákona vydáváno jako podklad pro rozhodnutí nebo jiný úkon podle stavebního zákona nebo zvláštního zákona z hlediska posouzení vyvolané změny v území ve smyslu ustanovení § 2 odst. 1 písm. a) stavebního zákona ze kterého mimo jiné vyplývá,

že změnou v území se rozumí změna využití území, změna prostorového uspořádání, včetně umístění staveb a jejich změn, které lze v území uskutečňovat například prostřednictvím územního rozhodnutí, územního souhlasu, souhlasu se změnou užívání stavby, veřejnoprávní smlouvou o umístění stavby a podobně. Z uvedeného je tedy zřejmé, že závazné stanovisko orgánu územního plánování podle ustanovení § 96b stavebního zákona lze uplatnit pouze v rámci řízení o umístění stavby, a nikoliv v rámci řízení o povolení stavby. V případě žádosti o vydání závazného stanoviska k dokumentaci pro stavební povolení tedy orgán územního plánování závazné stanovisko podle ustanovení § 96b stavebního zákona nevydává.

Z pohledu pořizovatele územně plánovací dokumentace kraje uvádíme, že dne 09.05.2023 nabyla účinnosti Aktualizace č. 5 Zásad územního rozvoje Královéhradeckého kraje. Do Úplného znění Zásad územního rozvoje Královéhradeckého kraje po Aktualizacích č. 1, 2, 3, 4 a 5 v tištěné podobě je možné nahlédnout na krajském úřadu a dále pak v elektronické podobě je umístěno na webových stránkách Krajského úřadu Královéhradeckého kraje na adrese: [Úplné znění Zásad územního rozvoje Královéhradeckého kraje po vydání Aktualizací č. 1, 2, 3, 4 a 5 | Královéhradecký kraj \(khk.cz\)](https://www.khk.cz/aktualizace-1-2-3-4-5)

Dále pak upozorňujeme, že zpřesňovat a rozvíjet cíle a úkoly územního plánování v souvislostech a podrobnostech území obce uvedené ve vydaných zásadách územního rozvoje kraje je dle požadavku ustanovení § 43 odst. 3 stavebního zákona úkolem územních plánů.

Zároveň vám sdělujeme, že podle ustanovení § 4 stavebního zákona, je-li dotčeným orgánem podle zvláštních právních předpisů tentýž orgán veřejné správy, vydává koordinované stanovisko nebo koordinované závazné stanovisko, zahrnující požadavky na ochranu všech dotčených veřejných zájmů, které hájí. Vydávání koordinovaných stanovisek a koordinovaných závazných stanovisek Krajského úřadu Královéhradeckého kraje organizačně zajišťuje náš odbor. Vaše žádost byla proto prostřednictvím našeho odboru postoupena všem odborům krajského úřadu, které podle zvláštních právních předpisů uplatňují k předmětné věci svá dílčí závazná stanoviska. Na základě uvedeného tedy oslovené odbory krajského úřadu zaslaly našemu odboru svá sdělení a vyjádření k předmětné žádosti.

Krajský úřad obdržel dne 12. 02. 2024 vyjádření Krajského úřadu Královéhradeckého kraje, odboru životního prostředí a zemědělství zařazené do spisu pod JID: 20438/2024/KHK z jehož obsahu vyplývá, že se ke shora citované žádosti bude odbor životního prostředí a zemědělství „vyjadřovat samostatně“.

Dne 12. 02. 2024 pak krajský úřad obdržel sdělení Krajského úřadu Královéhradeckého kraje, odboru kultury, památkové péče a cestovního ruchu, oddělení památkové péče zařazené do spisu pod JID: 20441/2042/KHK. Z doručeného sdělení pak vyplývá, že citovaný dotčený orgán potvrzuje, že „Krajský úřad Královéhradeckého kraje, odbor kultury, památkové péče a cestovního ruchu, oddělení kultury a památkové péče, podle ustanovení § 28 odst. 2 písm. a) zákona č. 20/1987 Sb., o státní památkové péči, ve znění pozdějších předpisů, plní úkoly státní památkové péče pro národní kulturní památky. Vzhledem k tomu, že na výše zmíněném území se nenachází žádná národní kulturní památka, není Krajský úřad Královéhradeckého kraje, odbor kultury, památkové péče a cestovního ruchu, oddělení kultury a památkové péče, příslušným dotčeným úřadem pro stanovení podmínek k ochraně zájmů podle zvláštních právních předpisů.“

K předložené žádosti sděluje, že výše uvedená stavba zasahuje na území ochranného pásma zámku v Častolovicích, určeným rozhodnutím o určení ochranného pásma zámku v Častolovicích, vydaným pod č.j.: kult/183/86 dne 4. července 1986 a příslušným orgánem státní památkové péče je Městský úřad Kostelec nad Orlicí, stavební úřad – životní prostředí (Ing. Lenka Faltysová, referentka státní památkové péče).

*Dále k předložené žádosti pouze upozorňuje, že řešené území je nutno chápat jako „území s archeologickými nálezy“ a s ohledem na prokázanou přítomnost movitých a nemovitých prvků archeologického dědictví v území je třeba mezi chráněné hodnoty území zahrnout také movité a nemovité prvky archeologického dědictví a při realizaci všech aktivit, jejichž součástí jsou zemní (terénní) práce, zajistit provedení záchranného archeologického výzkumu ve smyslu § 22 odst. 2 zákona č. 20/1987 Sb., o státní památkové péči, ve znění pozdějších předpisů.“*

Krajskému úřadu bylo rovněž dne 19.02. 2024 ze strany Krajského úřadu Královéhradeckého kraje, odboru dopravy a silničního hospodářství, oddělením silničního hospodářství, sděleny, následující skutečnosti: *„Žádost o KOZS k projektové dokumentaci ve stupni pro stavební povolení (DSP) "II/318 Častolovice, obchvat - projekt "Rozšíření strategické průmyslové zóny Solnice - Kvasiny" není odbor dopravy a silničního hospodářství dotčeným orgánem, neboť závazné stanovisko podle ustanovení § 40 odst. 3 písmeno f) zákona č. 13/1997 Sb., o pozemních komunikacích, ve znění platném do 31.12.2023, se uplatňuje v územním řízení z hlediska řešení silnic II. a III. třídy.*

*Do nezávazné části je možné uvést sdělení:*

*Krajský úřad Královéhradeckého kraje, odbor dopravy a silničního hospodářství podle § 40 odst. 3 písm. d) zákona o PK vykonává působnost speciálního stavebního úřadu ve věci silnic I. třídy a jejích součástí. Je nutné požádat zdejší silniční správní úřad, resp. speciální stavební úřad, o vydání stavebního povolení. Vzhledem k tomu, že stavba byla vymezena stavebníkem dle projektové dokumentace jako silnice II. třídy, kdy po prověření by měla být i takto uvedena do užívání (se zařazením do jiné třídy, resp. do silnice I. třídy jako silnice I/11, je uvažováno až po zprovoznění celé trasy obchvatu obcí Častolovice a Kostelec nad Orlicí), je v daném případě zdejší speciální stavební úřad příslušen pouze k povolení stavebních objektů týkajících se stávající silnice I/11 a její součástí, resp. stavebních objektů: SO 103, SO 110, SO 170, SO 331 a SO 761 (v případě, že protihluková stěna je umístěna na tělese silnice I/11). Upozorňujeme, že stavební objekty, které se týkají hlavní a vedlejší pozemní komunikace (I/11 a II/318) musí být rozděleny dle příloh vyhlášky č. 104/1997 Sb.“*

Ing. Petr Háp  
vedoucí oddělení územního plánování

## Konverzní lístek

Číslo v úložišti: 216950031709280247990



Datum vystavení: 01. 03. 2024  
Konverze nejpozději: 30. 03. 2024

Konvertovaný dokument: příloha datové zprávy

ID zprávy: 1320625480  
Předmět: Sdělení KU k žádosti o KOZS k PD ve stupni DSP - akce: II/318 Častolovice,  
obchvat  
Stav zprávy: Doručená  
Datum a čas: 26. 2. 2024 v 09:56:05  
Název přílohy: Obchvat silnice II\_318 Častolovice KOS sdělení.pdf

Odesílatel: Královéhradecký kraj, Pivovarské náměstí 1245/2, 50003 Hradec Králové,  
CZ  
ID schránky: gcgbp3q  
Typ schránky: Orgán veřejné moci  
Odesílající osoba: Spisová aplikace

Adresát: M - PROJEKCE s.r.o., Resslova 956/13, 50002 Hradec Králové, CZ  
ID schránky: wk8u9eq  
Typ schránky: Právnícká osoba

---

## Doručenka datové zprávy

Předmět: Sdělení KU k žádosti o KOZS k PD ve stupni DSP - akce: II/318 Častolovice, obchvat  
ID zprávy: 1320625480  
Typ zprávy: Veřejná datová zpráva  
Stav zprávy: Doručená  
Datum a čas doručení: 26.2.2024 v 09:56:05

---

Odesílatel: Královéhradecký kraj, Pivovarské náměstí 1245/2, 50003 Hradec Králové, CZ  
ID schránky: gcgbp3q  
Typ schránky: Orgán veřejné moci  
Odesílající osoba: Spisová aplikace

---

Adresát: M - PROJEKCE s.r.o., Resslova 956/13, 50002 Hradec Králové, CZ  
ID schránky: wk8u9eq  
Typ schránky: Právnícká osoba

---

Zmocnění: Nežadáno  
Naše čís. jednací: KUKHK-5770/UP/2024  
Naše spisová zn.: KUKHK-5770/UP/2024  
Vaše čís. jednací: Nežadáno  
Vaše spisová zn.: Nežadáno  
K rukám: Nežadáno  
Do vlastních rukou: Ne  
Zakázáno doručení fikcí: Ne

---

## Události zprávy:

26.2.2024 v 09:45:51 EV0: Datová zpráva byla podána.  
26.2.2024 v 09:45:51 EV5: Datová zpráva byla dodána do datové schránky příjemce. Je-li příjemcem datové zprávy orgán veřejné moci vystupující v postavení orgánu veřejné moci, byla datová zpráva tímto okamžikem doručena.  
26.2.2024 v 09:56:05 EV11: Přihlásila se oprávněná osoba ve smyslu § 8, odst. 1 až 4 zákona č. 300/2008 Sb., v platném znění. Datová zpráva je nyní doručena. Případné dřívější datum doručení fikcí nebo doručení dodáním do schránky orgánu veřejné moci není dotčeno.

---

# MĚSTO KOSTELEC NAD ORLICÍ

## Vedení města

Naše č. j.: MUKO-53890/2024-is  
Spisová značka: 141/2024  
Vyřizuje: Ilona Semrádová  
Kontakt: 773 781 199  
Sp. znak, sk. režim: 51.2, V/5  
Datum: 19. 06. 2024

M - PROJEKCE s.r.o.  
Bc. Bohumil Pospíšil  
Resslova 956/13  
500 02 Hradec Králové

Vážený pane inženýre,

ve věci žádosti o vyjádření k projektové dokumentaci ve stupni pro stavební povolení (DSP) - Obchvat II/318 Častolovice v rámci projektu „Rozšíření strategické průmyslové zóny Solnice – Kvasiny a zlepšení veřejné infrastruktury v Královéhradeckém regionu“ sdělujeme následující:

- Město Kostelec nad Orlicí považuje za vhodné začlenit do projektu protihluková opatření v místech vyznačených v situačním plánu připojeném v příloze tohoto dokumentu.

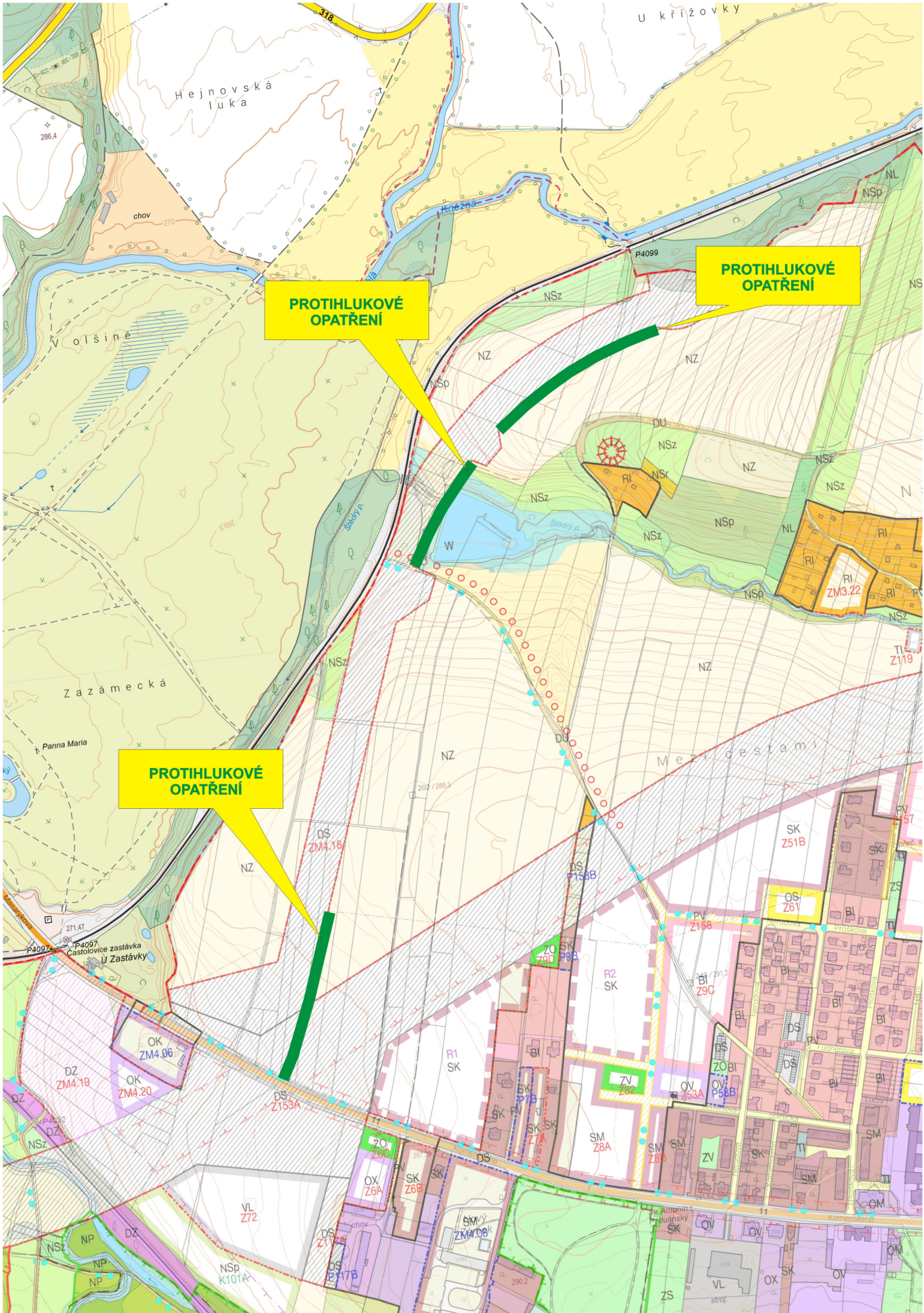
S pozdravem

RNDr. Tomáš Kytlík  
starosta města

Digitálně podepsal RNDr. Tomáš  
Kytlík  
Datum: 21.06.2024 08:16:24 +02:00  
Místo: Kostelec nad Orlicí

JID: \*muksvp24v00lta\*







## Konverzní lístek

Číslo v úložišti: 201963721719386482225



Datum vystavení: 26. 06. 2024  
Konverze nejpozději: 26. 07. 2024

Konvertovaný dokument: příloha datové zprávy

ID zprávy: 1375824065  
Předmět: Žádost o vyjádření k projektové dokumentaci ve stupni pro stavební  
povolení na akci: II/318 Častolov  
Stav zprávy: Doručená  
Datum a čas: 21. 6. 2024 v 12:41:01  
Název přílohy: 53890-2024\_Žádost\_o\_vyjádření\_k\_projektové\_dokumentaci\_ve\_stupni\_pr  
o\_stavební\_povolení\_na\_akci\_II318\_Častolov\_sign.pdf

Odesílatel: Město Kostelec nad Orlicí, Palackého náměstí 38, 51741 Kostelec nad  
Orlicí, CZ  
ID schránky: aj5bhbi  
Typ schránky: Orgán veřejné moci  
Odesílající osoba: Spisová aplikace

Adresát: M - PROJEKCE s.r.o., Resslova 956/13, 50002 Hradec Králové, CZ  
ID schránky: wk8u9eq  
Typ schránky: Právnícká osoba

## Doručenka datové zprávy

Předmět: Žádost o vyjádření k projektové dokumentaci ve stupni pro stavební  
povolení na akci: II/318 Častolov  
ID zprávy: 1375824065  
Typ zprávy: Veřejná datová zpráva  
Stav zprávy: Doručená  
Datum a čas doručení: 21.6.2024 v 12:41:01

Odesílatel: Město Kostelec nad Orlicí, Palackého náměstí 38, 51741 Kostelec nad  
Orlicí, CZ  
ID schránky: aj5bhbi  
Typ schránky: Orgán veřejné moci  
Odesílající osoba: Spisová aplikace

Adresát: M - PROJEKCE s.r.o., Resslova 956/13, 50002 Hradec Králové, CZ  
ID schránky: wk8u9eq  
Typ schránky: Právnícká osoba

Zmocnění: Nezařadeno  
Naše čís. jednací: MUKO-53890/2024-is  
Naše spisová zn.: 141/2024  
Vaše čís. jednací: Nezařadeno  
Vaše spisová zn.: Nezařadeno  
K rukám: Nezařadeno  
Do vlastních rukou: Ano  
Zakázáno doručení fikcí: Ne

## Události zprávy:

21.6.2024 v 12:37:20 EV0: Datová zpráva byla podána.  
21.6.2024 v 12:37:21 EV5: Datová zpráva byla dodána do datové schránky příjemce. Je-li  
příjemcem datové zprávy orgán veřejné moci vystupující v postavení  
orgánu veřejné moci, byla datová zpráva tímto okamžikem doručena.  
21.6.2024 v 12:41:01 EV11: Přihlásila se oprávněná osoba ve smyslu § 8, odst. 1 až 4 zákona č.  
300/2008 Sb., v platném znění. Datová zpráva je nyní doručena. Případné  
dřívější datum doručení fikcí nebo doručení dodáním do schránky orgánu  
veřejné moci není dotčeno.



UMCAS0XE4D4G3

# Městys Častolovice

Masarykova 10 , 517 50 Častolovice



Váš dopis s čj.:

Ze dne:

Číslo jednací: ÚMČAS/971/2024/EhI

Spisová značka: Eh/89/2024

Vyřizuje: Michaela Ehlová

Tel:

E-mail: m.ehlova@ou-castolovice.cz

Datová schránka: sg9a6cf

Datum: 21.05.2024

**M - PROJEKCE s.r.o.**

**Resslova 956/13  
500 02 HRADEC KRÁLOVÉ**

**Věc: Odpověď na žádost o vyjádření k projektové dokumentaci ve stupni pro stavební povolení na akci: II/318 Častolovice, obchvat**

Dobrý den.

Rada městyse na svém 37 jednání č. j. RM-37-2024 ze dne 20. května 2024 projednala Vaší žádost o vyjádření k projektové dokumentaci ve stupni pro stavební povolení na akci: II/318 Častolovice, obchvat a vydala toto usnesení: „Rada městyse Častolovice nemá námitek k projektové dokumentaci ve stupni pro stavební povolení na akci "II/318 Častolovice, obchvat", která navazuje na platné územní rozhodnutí č. j. KUKHK-7898/UP/2023“.

S pozdravem

ing. Zdeněk Praus

Digitálně podepsal  
ing. Zdeněk Praus  
Datum: 21.05.2024  
08:47:55 CEST

Ing. Zdeněk Praus  
starosta městyse Častolovice

## Konverzní lístek

Číslo v úložišti: 271088541716276986735



Datum vystavení: 21. 05. 2024  
Konverze nejpozději: 20. 06. 2024

Konvertovaný dokument: příloha datové zprávy

ID zprávy: 1361485412  
Předmět: Věc: Odpověď na žádost o vyjádření k projektové dokumentaci ve stupni  
pro stavební povolení na akci: II/318 Častolovice, obchvat  
Stav zprávy: Doručená  
Datum a čas: 21. 5. 2024 v 09:10:22  
Název přílohy: dokument6104168348408659319.pdf

Odesílatel: Městys Častolovice, Masarykova 10, 51750 Častolovice, CZ  
ID schránky: sg9a6cf  
Typ schránky: Orgán veřejné moci  
Odesílající osoba: Spisová aplikace

Adresát: M - PROJEKCE s.r.o., Resslova 956/13, 50002 Hradec Králové, CZ  
ID schránky: wk8u9eq  
Typ schránky: Právnícká osoba

## Doručenka datové zprávy

Předmět: Věc: Odpověď na žádost o vyjádření k projektové dokumentaci ve stupni  
pro stavební povolení na akci: II/318 Častolovice, obchvat  
ID zprávy: 1361485412  
Typ zprávy: Veřejná datová zpráva  
Stav zprávy: Doručená  
Datum a čas doručení: 21.5.2024 v 09:10:22

Odesílatel: Městys Častolovice, Masarykova 10, 51750 Častolovice, CZ  
ID schránky: sg9a6cf  
Typ schránky: Orgán veřejné moci  
Odesílající osoba: Spisová aplikace

Adresát: M - PROJEKCE s.r.o., Resslova 956/13, 50002 Hradec Králové, CZ  
ID schránky: wk8u9eq  
Typ schránky: Právnícká osoba

Zmocnění: Nežadáno  
Naše čís. jednací: ÚMČAS/971/2024/Ehl  
Naše spisová zn.: Eh/89/2024  
Vaše čís. jednací: Nežadáno  
Vaše spisová zn.: Nežadáno  
K rukám: Nežadáno  
Do vlastních rukou: Ne  
Zakázáno doručení fikcí: Ne

## Události zprávy:

21.5.2024 v 09:09:57 EV0: Datová zpráva byla podána.  
21.5.2024 v 09:09:57 EV5: Datová zpráva byla dodána do datové schránky příjemce. Je-li  
příjemcem datové zprávy orgán veřejné moci vystupující v postavení  
orgánu veřejné moci, byla datová zpráva tímto okamžikem doručena.  
21.5.2024 v 09:10:22 EV11: Přihlásila se oprávněná osoba ve smyslu § 8, odst. 1 až 4 zákona č.  
300/2008 Sb., v platném znění. Datová zpráva je nyní doručena. Případné  
dřívější datum doručení fikcí nebo doručení dodáním do schránky orgánu  
veřejné moci není dotčeno.

# MĚSTSKÝ ÚŘAD KOSTELEC NAD ORLICÍ

## Stavební úřad – životní prostředí

Vaše č.j.:  
Naše č.j.: MUKO-47033/2024-If  
Spisová značka: 6655/2024  
Vyřizuje: Ing. Lenka Faltysová  
Kontakt: 724 277 857 / lfaltysova@muko.cz  
Sp. znak, sk. režim: 52.1-S/5  
Datum: 11. 06. 2024

M-PROJEKCE s.r.o.  
Bc. Bohumil Pospíšil  
Husova 1697  
530 03 Pardubice

Koordinované závazné stanovisko

k dokumentaci pro záměr umístění stavby „II/318 Častolovice, obchvat“ v k. ú. Častolovice pro stavební povolení.

Žadatel: **Královéhradecký kraj, Pivovarské náměstí 1245, Hradec Králové**

Předložená projektová dokumentace záměru stavby „II/318 Častolovice, obchvat“ v k. ú. Častolovice, kterou vypracovala společnost M-projekce s.r.o., Resslova 956, 500 02 Hradec Králové, zodpovědný projektant Ing. M. Stejskal (ČKAIT 1006185), datum 02/2024, řeší novostavbu veřejně prospěšné stavby – obchvatu.

Městský úřad Kostelec nad Orlicí jako dotčený orgán (dále jen „městský úřad“) vydává k předložené dokumentaci v rámci součinnosti správních orgánů sídlících na MěÚ Kostelec nad Orlicí ve smyslu ustanovení § 4 odst. 2 stavebního zákona a § 149 správního řádu,

### koordinované závazné stanovisko

zahrnující jednotlivá závazná stanoviska k ochraně dotčených veřejných zájmů, které hájí na základě:

**1/ zákona č. 20/1987 Sb., o státní památkové péči, ve znění pozdějších předpisů, dle § 29 odst. 2 písm. b)**  
Sdělení je přílohou.

**2/ zákona č. 13/1997 Sb., o pozemních komunikacích, ve znění pozdějších předpisů, dle § 40 odst. 4 písm. d)**  
Závazné stanovisko je přílohou.

**3/ zákona č. 289/1995 Sb., o lesích a o změně a doplnění některých zákonů (lesní zákon), ve znění pozdějších předpisů, dle § 47 odst. 1 a § 48**  
Je řešeno samostatně.

**4/ zákona č. 254/2001 Sb., o vodách a o změně některých zákonů (vodní zákon), ve znění pozdějších předpisů, dle § 106 odst. 1**  
Je řešeno samostatně.

**5/ zákona č. 114/1992 Sb., o ochraně přírody a krajiny, ve znění pozdějších předpisů, dle § 65 a § 77 odst. 4**  
Je řešeno samostatně.

**6/ zákona č. 334/1992 Sb., o ochraně zemědělského půdního fondu, ve znění pozdějších předpisů, dle § 15 písm. n)**  
Je řešeno samostatně.

**7/ zákona č. 201/2012 Sb., o ochraně ovzduší a o změně některých dalších zákonů (zákon o ochraně ovzduší), ve znění pozdějších předpisů, dle § 11 odst. 3 a § 27 odst. 1 písm. f)**  
Je řešeno samostatně.

**8/ zákona č. 541/2020 Sb., o odpadech, dle § 126 písm. k), ve znění pozdějších předpisů**  
Je řešeno samostatně.

**9/ zákona č. 283/2021 Sb., Stavební zákon, ve znění pozdějších předpisů (nový stavební zákon)**  
Nebude se vyjadřovat.

#### **ZÁVĚR:**

**Městský úřad Kostelec nad Orlicí, na základě dílčích závazných stanovisek vydaných dle jednotlivých úseků veřejné správy, v nichž chrání dotčené veřejné zájmy, konstatuje, že z hlediska chráněných zájmů lze se stavbou souhlasit za předpokladu splnění podmínek dotčených správních orgánů.**

***Pozn.** Toto závazné stanovisko není vydáváno ve správním řízení a není samostatným rozhodnutím ve správním řízení. Jeho obsah je závazný pro výrokovou část rozhodnutí vydávaných jinými správními orgány. Proti obsahu závazného stanoviska, které bylo součástí rozhodnutí jiného správního orgánu lze dle § 149 odst. 4 zákona č. 500/2004, správního řádu, ve znění pozdějších předpisů (dále jen „správní řád“), podat odvolání v rámci řízení vedených podle zvláštních předpisů.*

*Proti nezákonnosti závazného stanoviska lze dle § 149 odst. 5 správního řádu, podat podnět k přezkumnému řízení. Příslušným k takovému řízení je nadřízený správní orgán správního orgánu, který závazné stanovisko vydal, tj. Krajskému úřadu Královéhradeckého kraje, Pivovarské náměstí 1245, 500 03 Hradec Králové.*

Ing. Lenka Faltysová  
referentka státní památkové péče

JID: muksvp24v00j68

Počet listů: 1

Počet příloh: 2

Počet listů/svazků příloh: 2

Na vědomí:

Městský úřad Kostelec nad Orlicí, stavební úřad – životní prostředí, Palackého náměstí 38, 517 41  
Kostelec nad Orlicí

# MĚSTSKÝ ÚŘAD KOSTELEC NAD ORLICÍ

## Stavební úřad – životní prostředí

Vaše č.j.:  
Naše č.j.: MUKO-47033/2024-lf  
Spisová značka: 6655/2024  
Vyřizuje: Ing. Lenka Faltysová  
Kontakt: 724 277 857 / lfaltysova@muko.cz  
Sp. znak, sk. režim: 52.1-S/5  
Datum: 10. 06. 2024

M-PROJEKCE s.r.o.  
Bc. Bohumil Pospíšil  
Husova 1697  
530 03 PARDUBICE

### Sdělení k záměru stavby „II/318 Častolovice, obchvat“ v k. ú. Častolovice

Městský úřad Kostelec nad Orlicí, odbor stavební úřad – životní prostředí obdržel dne 14. 05. 2024 žádost o vydání závazného stanoviska k záměru stavby „II/318 Častolovice, obchvat“ v k. ú. Častolovice.

Městský úřad Kostelec nad Orlicí, odbor stavební úřad – životní prostředí příslušný podle ustanovení § 29 odst. 2 písm. b) zákona č. 20/1987 Sb., o státní památkové péči, ve znění pozdějších předpisů, (dále jen „památkový zákon“), vydává podle § 155 odst. 3 zákona č. 500/2004 Sb., správní řád, ve znění pozdějších předpisů (dále jen „správní řád“), k předloženému záměru stavby „II/318 Častolovice, obchvat“ v k. ú. Častolovice toto

#### sdělení:

Orgán státní památkové péče **n e v y d á v á** k výše uvedenému záměru závazné stanovisko.

Předložená projektová dokumentace řeší novostavbu veřejně prospěšné stavby – obchvatu.

Veřejné zájmy na úseku ochrany státní památkové péče, jejichž ochrana je v působnosti městského úřadu, odboru stavební úřad – životní prostředí, nejsou předmětným záměrem dotčeny.

Upozorňujeme však, že při provádění stavebních a výkopových prací může dojít k narušení archeologických nálezů a situací, jež bude nutno zachránit a zdokumentovat.

Proto požadujeme splnění následujících podmínek:

- S ohledem na skutečnost, že zamýšlené práce se nacházejí v území s možnými archeologickými nálezy, budou-li v jejím rámci prováděny zemní práce, je stavebník dle § 22 odst. 2 zákona č. 20/1987 Sb., o státní památkové péči, ve znění pozdějších předpisů, povinen oznámit ještě v době přípravy stavby svůj záměr Archeologickému ústavu AV ČR (on-line oznamovací formulář je k dispozici na adrese <http://api.archeologickamapa.ez/oznameni/0/>) a umožnit jemu nebo oprávněné organizaci provést na dotčeném území záchranný archeologický výzkum (seznam oprávněných organizací je k dispozici na adrese <https://www.arup.cas.cz/kdo-je-opravnen-provadet-archeologicke-vyzkumy/>).
- Zde sdělit termín zahájení stavby, a ohlásit započetí zemních, či výkopových prací cca 3 týdny před termínem.
- Umožnit provedení záchranného archeologického výzkumu, či doзору při provádění zemních a výkopových prací. Na tyto archeologické práce dle zákona č. 20/1987 Sb., ve znění pozdějších zákonů, úprav a doplňků, bude uzavřena smlouva o provedení archeologických zásahů. Všechna práva a povinnosti v souvislosti s archeologickými pracemi přebírá organizace, se kterou bude uzavřena smlouva o jeho provedení.
- Hlásit náhodné archeologické nálezy v průběhu stavby příslušnému archeologickému pracovišti, popřípadě orgánům státní památkové péče – odboru stavební úřad – životní prostředí Městského úřadu Kostelec nad Orlicí, či Národnímu památkovému ústavu, územnímu odbornému pracovišti v Josefově. Nález i naleziště musí poté zůstat podle § 23, odst. 3 zákona č. 20/1987



Sb., ve znění pozdějších zákonných úprav a doplňků, beze změny až do jeho ohledání a zdokumentování pracovníkem odborného archeologického pracoviště.

Předloženou projektovou dokumentaci vypracovala společnost M-projekce s.r.o., Resslova 956, 500 02 Hradec Králové, zodpovědný projektant Ing. M. Stejskal (ČKAIT 1006185), datum 02/2024.

Ing. Lenka Faltysová  
referentka státní památkové péče

JID: muksvp24v00j68

Počet listů: 1  
Počet příloh: 0  
Počet listů/svazků příloh: 0

# MĚSTSKÝ ÚŘAD KOSTELEC NAD ORLICÍ

## stavební úřad – životní prostředí

Vaše č.j.: MUKO-40830/2024-If  
Naše č.j.: MUKO-42333/2024-L  
Spisová značka: 6655/2024  
Vyřizuje: Bc. Lucie Lédrová  
Kontakt: 725 082 583, lledrova@muko.cz  
Sp. znak, sk. režim: 52.1, S/5  
Datum: 17.05.2024

**M-PROJEKCE s.r.o.**  
**Bc. Bohumil Pospíšil**  
**Husova 1697**  
**530 03 PARDUBICE**

### **Závazné stanovisko** **k žádosti o koordinované stanovisko** **ze dne 14.05.2024, č.j. MUKO-40830/2024**

Městský úřad Kostelec nad Orlicí, stavební úřad – životní prostředí, jako věcně příslušný silniční správní úřad a speciální stavební úřad podle § 40 odst. 4 zákona č. 13/1997 Sb., o pozemních komunikacích v platném znění (dále jen „zákon o pozemních komunikacích“) jako speciální stavební úřad pro stavby silnic, místních komunikací a veřejně přístupných účelových komunikací podle § 15 odst. 1 písm. c) zákona č. 183/2006 Sb., o územním plánování a stavebním řádu, ve znění účinném do 31.12.2023 (dále jen „stavební zákon“) s použitím přechodného ustanovení § 334a zákona č. 283/2021 Sb., stavební zákon ve znění jeho pozdějších předpisů a novel (dále jen „nový stavební zákon“) a jako místně příslušný podle ustanovení § 11 zákona č. 500/2004 Sb., správní řád, vydává v rámci součinnosti správních orgánů sídlících na MěÚ Kostelec nad Orlicí dle § 4 odst. 2 stavebního zákona a § 149 správního řádu, k záměru stavby „**II/318 Častolovice, obchvat**“ v kat. území Častolovice a Kostelec nad Orlicí toto *závazné stanovisko*:

Speciální stavební úřad uvádí, že výše uvedený záměr v kat. území Synkov je v místní příslušnosti MěÚ Rychnov nad Kněžnou a proto není předmětem tohoto závazného stanoviska.

Speciální stavební úřad uvádí, že daný záměr je stavbou dopravní infrastruktury, která **podléhá stavebnímu povolení a zároveň územnímu rozhodnutí o umístění stavby**. S ohledem na skutečnost, že pro daný záměr již existuje pravomocné územní rozhodnutí, podléhá daný záměr stavebnímu povolení.

O povolení stavby je třeba požádat stanovený speciální stavební úřad, jímž je dle usnesení Krajského úřadu Královéhradeckého kraje ze dne 05.02.2024 pod č.j. KUKHK-5791/DS/2024-2 (VA), MěÚ Kostelec nad Orlicí, SÚ - ŽP. K povolení stavby je nutné předložit žádost s náležitostmi dle přílohy č. 9 vyhlášky č. 503/2006 Sb., o podrobnější úpravě územního rozhodování, územního opatření a stavebního řádu ve znění do 31.12.2023 s použitím přechodného ustanovení § 332a nového stavebního zákona, dále doklady a projektovou dokumentaci s náležitostmi dle přílohy č. 5 vyhlášky č. 146/2008 Sb., o rozsahu a obsahu projektové dokumentace dopravních staveb ve znění do 31.12.2023 s použitím přechodného ustanovení § 332a nového stavebního zákona.

Budou-li prováděny na pozemní komunikaci (dálnice, silnice a místní komunikace) stavební práce, nepodléhající povolení záměru speciálním stavebním úřadem pro stavby komunikací, pak je třeba požádat o povolení ke zvláštnímu užívání komunikace, dle ustanovení § 25 zákona o pozemních komunikacích, příslušný silniční správní úřad, jímž je v případě silnice I. třídy - Krajský úřad Královéhradeckého kraje; silnice II. + III. třídy - MěÚ Kostelec nad Orlicí, SÚŽP; místní komunikace – příslušná obec, na jejímž území se místní komunikace nachází.

V případě nutnosti stanovení dopravního značení je třeba požádat o stanovení přechodné úpravy provozu na pozemních komunikacích dle ustanovení § 77 odst. 1 písm. c) a § 61 zákona č. 361/2000 Sb., o provozu na pozemních komunikacích, příslušný úřad. V případě silnice I. třídy - Krajský úřad Královéhradeckého kraje; silnice II. + III. třídy, místní komunikace, účelové komunikace - MěÚ Kostelec nad Orlicí, SÚŽP.

V případě nutnosti omezení obecného užívání pozemní komunikace uzavírkami či objízďkami je třeba požádat, dle ustanovení § 24 odst. 2 zákona o pozemních komunikacích, příslušný silniční správní úřad, jímž je v případě silnice I. třídy - Krajský úřad Královéhradeckého kraje; silnice II. + III. třídy + veřejné účelové komunikace - MěÚ Kostelec nad Orlicí, SÚŽP; místní komunikace – příslušná obec, na jejímž území se místní komunikace nachází.

### **O d ů v o d n ě n í :**

Žadatel, společnost M-PROJEKCE s.r.o., IČO 05061415, Husova 1697, Pardubice podal dne 14.05.2024 u Městského úřadu Kostelec nad Orlicí, za stavebníka Královéhradecký kraj, IČO 70889546, se sídlem Pivovarské náměstí 1245, Hradec Králové, žádost o koordinované stanovisko k záměru „**II/318 Častolovice, obchvat**“ v kat. území Častolovice a Kostelec nad Orlicí.

Silniční správní úřad a speciální stavební úřad **nemá** připomínek k výše uvedenému záměru.

V rámci součinnosti správních orgánů sídlících na MěÚ Kostelec nad Orlicí je vydáváno na základě zmocnění výše uvedených zákonů toto dílčí závazné stanovisko ve smyslu ustanovení § 4 odst. 7 stavebního zákona.

Toto závazné stanovisko není vydáváno ve správním řízení a není samostatným rozhodnutím ve správním řízení. Jeho obsah je závazný pro výrokovou část rozhodnutí vydávaných jinými správními orgány.

**Bc. Lucie LÉDROVÁ**

oprávněná úřední osoba

vedoucí stavebního úřadu – životního prostředí

JID: muksvp24v00h7j

Počet listů: 1

Počet příloh: 0

Počet listů/svazků příloh: 0/0

## Konverzní lístek

Číslo v úložišti: 361439531718195445220



Datum vystavení: 12. 06. 2024  
Konverze nejpozději: 12. 07. 2024

Konvertovaný dokument: příloha datové zprávy

ID zprávy: 1371506454  
Předmět: KZS ke stavbě obchvatu silnice II/318 Častolovice (KRÁLOVÉHRADECKÝ KRAJ)  
Stav zprávy: Doručená  
Datum a čas: 12. 6. 2024 v 14:28:41  
Název přílohy: Koordinované\_stanovisko.pdf

Odesílatel: Město Kostelec nad Orlicí, Palackého náměstí 38, 51741 Kostelec nad Orlicí, CZ  
ID schránky: aj5bhbi  
Typ schránky: Orgán veřejné moci  
Odesílající osoba: Spisová aplikace

Adresát: M - PROJEKCE s.r.o., Resslova 956/13, 50002 Hradec Králové, CZ  
ID schránky: wk8u9eq  
Typ schránky: Právnícká osoba

## Doručenka datové zprávy

Předmět: KZS ke stavbě obchvatu silnice II/318 Častolovice (KRÁLOVÉHRADECKÝ KRAJ)  
ID zprávy: 1371506454  
Typ zprávy: Veřejná datová zpráva  
Stav zprávy: Doručená  
Datum a čas doručení: 12.6.2024 v 14:28:41

Odesílatel: Město Kostelec nad Orlicí, Palackého náměstí 38, 51741 Kostelec nad Orlicí, CZ  
ID schránky: aj5bhbi  
Typ schránky: Orgán veřejné moci  
Odesílající osoba: Spisová aplikace

Adresát: M - PROJEKCE s.r.o., Resslova 956/13, 50002 Hradec Králové, CZ  
ID schránky: wk8u9eq  
Typ schránky: Právnícká osoba

Zmocnění: Nezařadeno  
Naše čís. jednací: MUKO-47033/2024-lf  
Naše spisová zn.: 6655/2024  
Vaše čís. jednací: Nezařadeno  
Vaše spisová zn.: Nezařadeno  
K rukám: Nezařadeno  
Do vlastních rukou: Ano  
Zakázáno doručení fikcí: Ne

## Události zprávy:

12.6.2024 v 13:46:55 EV0: Datová zpráva byla podána.  
12.6.2024 v 13:46:55 EV5: Datová zpráva byla dodána do datové schránky příjemce. Je-li příjemcem datové zprávy orgán veřejné moci vystupující v postavení orgánu veřejné moci, byla datová zpráva tímto okamžikem doručena.  
12.6.2024 v 14:28:41 EV11: Přihlásila se oprávněná osoba ve smyslu § 8, odst. 1 až 4 zákona č. 300/2008 Sb., v platném znění. Datová zpráva je nyní doručena. Případné dřívější datum doručení fikcí nebo doručení dodáním do schránky orgánu veřejné moci není dotčeno.

# MĚSTSKÝ ÚŘAD KOSTELEC NAD ORLICÍ

## stavební úřad-životní prostředí

Vaše čj.:

Naše čj.: MUKO-41850/2024-mp

Spisová značka: 6910/2024

Vyřizuje: Mgr. Markéta Plachetková

Kontakt: 775 044 130/mplachetkova@muko.cz

Sp. znak, sk. režim: 247.3.1-S/5

Datum: 13.06.2024

M – PROJEKCE s.r.o.

Husova 1697

530 03 Pardubice

**Název stavby:** II/318 Častolovice, obchvat - v rámci projektu „Rozšíření strategické průmyslové zóny Solnice – Kvasiny a zlepšení veřejné infrastruktury v Královéhradeckém regionu“  
**Katastrální území:** Častolovice, Kostelec nad Orlicí  
**Pozemek parc.čís.:** C3.1\_KOO\_1, C3.2\_KOO\_2  
**Investor:** Královéhradecký kraj, Pivovarské náměstí 1245, 500 03 Hradec Králové

Městský úřad Kostelec nad Orlicí, stavební úřad-životní prostředí, obdržel dne 14.05.2024 žádost M – PROJEKCE s.r.o., Resslova 956/16, 500 02 Hradec Králové, o závazné stanovisko k záměru stavby obchvatu Častolovice, na pozemcích parc. čís. viz. situace C3.1\_KOO\_1, C3.2\_KOO\_2, v kat. území Častolovice, Kostelec nad Orlicí, pro stavební povolení.

Předmětem projektové dokumentace je návrh východního obchvatu městyse Častolovice v rozsahu přeložky silnice II/318 (částečně budoucí sil. I/11) s napojením na silnici I/11, II/318 a II/321. Součástí stavby je výstavba 4 úrovnových křižovatek, 7 nových mostních objektů a souvisejících přeložek dopravní a technické infrastruktury.

Městský úřad Kostelec nad Orlicí, stavební úřad-životní prostředí, jako dotčený orgán chránící veřejné zájmy ochrany životního prostředí na základě zmocnění níže uvedených zákonů, a jako místně příslušný úřad podle § 11 zákona č. 500/2004 Sb., správní řád, ve znění pozdějších předpisů (dále jen „*správní řád*“), vydává k předmětnému záměru na základě předložené projektové dokumentace zpracované M – PROJEKCE s.r.o., Resslova 956/16, 500 02 Hradec Králové, datum: 02/2024, zak. č.: 19-090-03, následující:

### SDĚLENÍ DOTČENÝCH ORGÁNŮ

vydávané dle § 154 správního řádu.

#### Ochrana vod

vyřizuje: Barbora Kubalíková, DiS., tel. 778 712 976

Jako věcně a místně příslušný dotčený orgán na úseku ochrany vod (vodoprávní úřad) dle § 106 odst. 1 zákona č. 254/2001 Sb., o vodách a o změně některých zákonů v platném znění (dále jen „vodní zákon“) sdělujeme ve smyslu ustanovení § 136 odst. 1 správního řádu, že záměr je dle vodního zákona možný za předpokladu dodržení podmínek v záplavovém území (uvedených ve stanovisku správce povodí).

Plánovaná stavba se nachází v aktivní zóně a v záplavovém území stoleté vody Štědrého potoka a řeky Kněžná, Bělá a též kříží vodní toky. K provádění takové výstavby je nutný souhlas dle § 17 písm. a) a c) vodního zákona, který vydává zdejší vodoprávní úřad.

Dále uvádíme, že k realizaci záměru bude zpracován **havarijní plán** pro případ havárie při skladování a manipulaci se závadnými látkami.

### **Ochrana zemědělského půdního fondu**

vyřizuje: Lenka Cejpková, tel. 725 568 023

Jako věcně příslušný orgán ochrany zemědělského půdního fondu dle § 15 písm. n) zákona č. 334/1992 Sb., o ochraně zemědělského půdního fondu ve znění pozdějších předpisů (dále jen „zákon o ochraně ZPF“) a místně příslušný úřad podle § 11 správního řádu uvádíme, že **k navrhované stavbě je třeba souhlas k odnětí půdy ze ZPF** podle § 9 odst. 1 zákona o ochraně ZPF, který byl vydán 01.03.2023 pod č.j. MZP/2023/550/276 a stal se závaznou součástí územního rozhodnutí o umístění stavby.

K předložené projektové dokumentaci pro řízení o povolení stavby **nemáme další připomínky.**

### **Ochrana přírody a krajiny**

vyřizuje: Lenka Cejpková, tel. 725 568 023

Jako orgán ochrany přírody věcně příslušný dle § 65 a § 77 odst. 4 zákona č. 114/1992 Sb., o ochraně přírody a krajiny, ve znění pozdějších předpisů (dále jen „ZOPK“) a místně příslušný úřad podle § 11 správního řádu k předložené stavbě sdělujeme:

1. Ke kácení dřevin bylo vydáno 24.11.2022 pod č.j. MUKO-85956/2022-lc závazné stanovisko ve smyslu § 8 odst. 6 ZOPK, které bylo závazné pro výrokovou část rozhodnutí vydaného podle zvláštních předpisů.
2. V rámci stavebního záměru dojde k zásahu do významného krajinné prvku ze zákona, ke kterému bylo vydáno 23.03.2023 souhlasné závazné stanovisko pod č.j. MUKO-28628/2023-lc ve smyslu § 4 odst. 2 ZOPK.
3. Z hlediska vlivu stavby na krajinný ráz bylo vydáno 29.03.2023 souhlasné závazné stanovisko pod č.j. MUKO-28628/2023-lc ve smyslu podle § 12 odst. 2 ZOPK.

K předložené projektové dokumentaci pro řízení o povolení stavby **nemáme další připomínky.**

### **Ochrana lesa**

vyřizuje: Bc. Hana Pavlišťová, tel. 778 521 765

Dle § 48 odst. 3 zákona č. 289/1995 Sb., o lesích a o změně a doplnění některých zákonů (lesní zákon) uvádíme, že se jedná o stavbu, kterou budou dotčeny pozemky určené k plnění funkcí lesa. Z tohoto důvodu je dle § 14 lesního zákona ke stavbě nutný souhlas orgánu státní správy lesů, který je samostatným rozhodnutím.

Vzhledem ke skutečnosti, že všechny pozemky určené k plnění funkcí lesa musí být obhospodařovány podle lesního zákona a jejich využití k jiným účelům je zakázáno, bylo (dle ustanovení § 13 odst. 1 a § 15 odst. 1 lesního zákona), požádáno pod č.j. MUKO-34982/2024-hp požádáno o odnětí pozemků určených k plnění funkcí lesa p.č. 1434/4 v kat. území Častolovice a p.č. 4195/9 v kat. území Kostelec nad Orlicí, na kterých bude umístěn.

### **Odpadové hospodářství**

vyřizuje: Mgr. Markéta Plachetková, tel. 775 044 130

Jako věcně příslušný správní orgán na úseku odpadového hospodářství dle § 126 písm. k) zákona č. 541/2020 Sb., o odpadech (dále jen „zákon o odpadech“) a místně příslušný úřad podle § 11 správního řádu, uvádíme, že k výše uvedenému záměru nemáme připomínek. **Původce odpadů se**

**řídí povinnostmi při nakládání s odpady dle § 15 zákona o odpadech.** Doklady o řádném využití nebo odstranění odpadů budou archivovány pro případnou kontrolu.

Mgr. Markéta Plachetková  
referentka stavebního úřadu-životního prostředí

**Na vědomí**

MěÚ Kostelec nad Orlicí, stavební úřad-životní prostředí, Palackého náměstí 38, Kostelec nad Orlicí

JID: muksvp24v00gy9

Počet listů: 2

Počet příloh: 2

Počet listů/svazků příloh: 2/0











## Konverzní lístek

Číslo v úložišti: 798288511718356446931



Datum vystavení: 14. 06. 2024  
Konverze nejpozději: 14. 07. 2024

Konvertovaný dokument: příloha datové zprávy

ID zprávy: 1372133197  
Předmět: ZS ŽP (obchvat silnice II/318 Častolovice) - KRÁLOVÉHRADECKÝ KRAJ  
Stav zprávy: Doručená  
Datum a čas: 14. 6. 2024 v 11:04:09  
Název přílohy: ZS\_KÚ\_KHK\_obchvat\_Častolovice\_II318.pdf

Odesílatel: Město Kostelec nad Orlicí, Palackého náměstí 38, 51741 Kostelec nad Orlicí, CZ  
ID schránky: aj5bhbi  
Typ schránky: Orgán veřejné moci  
Odesílající osoba: Spisová aplikace

Adresát: M - PROJEKCE s.r.o., Resslova 956/13, 50002 Hradec Králové, CZ  
ID schránky: wk8u9eq  
Typ schránky: Právnícká osoba

---

## Doručenka datové zprávy

Předmět: ZS ŽP (obchvat silnice II/318 Častolovice) - KRÁLOVÉHRADECKÝ KRAJ  
ID zprávy: 1372133197  
Typ zprávy: Veřejná datová zpráva  
Stav zprávy: Doručená  
Datum a čas doručení: 14.6.2024 v 11:04:09

---

Odesílatel: Město Kostelec nad Orlicí, Palackého náměstí 38, 51741 Kostelec nad Orlicí, CZ  
ID schránky: aj5bhbi  
Typ schránky: Orgán veřejné moci  
Odesílající osoba: Spisová aplikace

---

Adresát: M - PROJEKCE s.r.o., Resslova 956/13, 50002 Hradec Králové, CZ  
ID schránky: wk8u9eq  
Typ schránky: Právnícká osoba

---

Zmocnění: Nežadáno  
Naše čís. jednací: MUKO-41850/2024-mp  
Naše spisová zn.: 6910/2024  
Vaše čís. jednací: Nežadáno  
Vaše spisová zn.: Nežadáno  
K rukám: Nežadáno  
Do vlastních rukou: Ano  
Zakázáno doručení fikcí: Ne

---

## Události zprávy:

13.6.2024 v 14:47:47 EV0: Datová zpráva byla podána.  
13.6.2024 v 14:47:48 EV5: Datová zpráva byla dodána do datové schránky příjemce. Je-li příjemcem datové zprávy orgán veřejné moci vystupující v postavení orgánu veřejné moci, byla datová zpráva tímto okamžikem doručena.  
14.6.2024 v 11:04:09 EV11: Přihlásila se oprávněná osoba ve smyslu § 8, odst. 1 až 4 zákona č. 300/2008 Sb., v platném znění. Datová zpráva je nyní doručena. Případné dřívější datum doručení fikcí nebo doručení dodáním do schránky orgánu veřejné moci není dotčeno.

---

# MĚSTSKÝ ÚŘAD RYCHNOV NAD KNĚŽNOU

## Odbor výstavby a životního prostředí

Havlíčkova 136, 516 01 Rychnov nad Kněžnou

tel.: 494 509 111, e-mail: [e-podatelna@rychnov-city.cz](mailto:e-podatelna@rychnov-city.cz)

---

Váš dopis č.j.: -

Č.j.: MURK-OVŽP-44896/2024-Pol

Spis. značka: OVŽP-513/2024-Pol

Spis. zn.: 209.0 skart. zn.: S/5

Oddělení: životní prostředí

Vyřizuje: Polívková

Tel.: 494 509 360

Email: [iveta.polivkova@rychnov-city.cz](mailto:iveta.polivkova@rychnov-city.cz)

Počet listů dokumentu: 3 počet příloh: 0

M - PROJEKCE s.r.o.

Bc. Bohumil Pospíšil

Husova 1697

530 03 Pardubice

Rychnov nad Kněžnou, 12. června 2024

## ZÁVAZNÉ STANOVISKO

dle zvláštních právních předpisů, k projektové dokumentaci zpracované ve stupni DSP na akci: „**II/318 Častolovice, obchvat – v rámci projektu „Rozšíření strategické průmyslové zóny Solnice-Kvasiny a zlepšení veřejné infrastruktury v Královéhradeckém regionu“** pro vydání stavebního povolení, zpracovatel PD: M-PROJEKCE s.r.o., Resslova 956/13, 500 02 Hradec Králové, zak. č.: 19-090-03, datum: 02/2024, investor: Královéhradecký kraj, Pivovarské náměstí 1245, 5002003 Hradec Králové, ŘSD ČR (dle rozdělení stavebních objektů)

---

Předložená projektová dokumentace řeší stavbu východního obchvatu městyse Častolovice, který je navržen v novém úseku komunikace I/11 v délce 1,240 km a dále jako přeložka silnice II/318 v délce 0,918 km, obě v kategorii S9,5/90. Přeložka II/318 se severně napojuje na stávající silnici II/321 ve směru na Solnici. Součástí stavby je výstavba čtyř úrovněvých křižovatek, sedmi nových mostních objektů a souvisejících přeložek dopravní a technické infrastruktury. Stavba prochází přes aktivní záplavové území, překročení tohoto území je navrženo za pomoci mostní estakády SO 203 a zemního násypu doplněného 4 ks příčnými propustky. Celá trasa prochází katastrálními územími Kostelec nad Orlicí, Častolovice, **Synkov**.

Stavba vyvolá potřebu odnětí pozemků ze ZPF a PUPFL.

Na základě dendrologického průzkumu je v souvislosti s realizací stavby navrženo ke kácení celkem 133 stromů (**č. 52-78**), z nichž 88 stromů (**22 ks**) přesahuje obvodem kmene měřeným ve výšce 130 cm nad zemí 80 cm a bude tedy nutné pro ně žádat o povolení ke kácení, **SO 810**. Dále je ke kácení navrženo 7 skupin (**A – D**) přesahujících rozsahem plochu 40 m<sup>2</sup>. Důvodem návrhu kácení je přímý střet se stavbou nebo výrazný jednostranný zásah do kořenového systému dřeviny, které budou mít za následek narušení stability stromů i jejich zdravotního stavu.

**SO 801 Vegetační úpravy** zahrnují terénní úpravy, které budou představovat navázání stavby silnice na stávající terén. Silniční těleso bude zatravněno pomocí hydroosevu. Násyp SO 102 bude v km 0,270-0,400 osazen vhodnými vegetačními prvky (stromy, keře). Ozeleněny budou středy okružních křižovatek. Bude vysázeno celkem 17 804 ks keřů a 330 ks stromů.

Katastrálního území Synkov se týkají stavby:

### **Část SO 102 – II/318 – přeložka silnice, 0,000 - 0,400, 2. úsek, délka úseku: 825 m**

Směrové vedení SO 102 v začátku 2. úseku překračuje estakádou SO 203 žel. trať a řeku Kněžná, pokračuje násypem nad aktivní zónou záplavového území na SO 204 přes řeku Bělá, poté se novou stykovou křižovatkou napojuje na stávající silnice II/318 a pokračuje v její stávající stopě až do nové okružní křižovatky SO 112, kde se na napojuje na II/321. Na trase se nacházejí příčné propustky v 0,310 00 DN 1200 a v 0,354 00 DN4x1000.

Srážkové vody jsou z povrchu silnice svedeny pomocí příčného a podélného sklonu do přilehlých otevřených nezpevněných zemních příkopů, a poté dále do otevřených retenčních dešťových nádrží (**SO 364**) případně do vsakovacích průlehů. Zemní těleso SO102 bude vyzvednuto nad Q100 dotčených toků a navrženy pod SO102 a SO104 inundační mosty o rozměrech zachovávající stávající odtokové poměry v území.

### **SO 151 Polní cesty**

Tento stavební objekt řeší komunikace pro obslužení zemědělských pozemků. Základní šířka zpevnění vozovky z kameniva je 3,0 m v přímé s rozšířením v obloucích. Nezpevněná krajnice bude provedena pouze z nenamrzavé zeminy. Základní příčný sklon bude navržen jako střechovitý hodnoty 2,5 %, v obloucích 2,5 % jednostranně.

### **SO 203 Most přes řeku Kněžná**

Účelem mostu je převedení přeložky silnice II/318 přes železniční trať č. 022 Častolovice – Solnice a vodní tok Kněžná s inundačním územím.

Most je navržen jako spojitý nosník o 6 polích o délce 242,35 m a šířce 11,85 m. Vlastní nosná konstrukce je navržena jako dvoutrámová z dodatečně předpjatého betonu uložena na masivních železobetonových opěrách a štíhlých železobetonových pilířích. Mostní svršek tvoří asfaltobetonová vozovka, monolitické železobetonové římsy s jedním služebním chodníkem; příslušenství tvoří mostní svodidlo, zábradelní svodidlo a ocelové zábradlí.

U obou opěr je navrženo služební schodiště, terén před opěrami je vysvahován a opevněn lomovým kamenem, ostatní plochy pod mostem se obnoví do původního stavu.

### **SO 204 Most přes řeku Bělá**

Most je navržen jako polorámová konstrukce o jednom poli o délce 30,00 m a max. šířce 15,34 m. Vlastní nosná konstrukce je navržena jako deska z dodatečně předpjatého betonu vetknutá do krajních opěr. Mostní svršek tvoří asfaltobetonová vozovka, monolitické železobetonové římsy příslušenství tvoří zábradelní svodidla. U obou opěr je navrženo služební schodiště, terén před opěrami je vysvahován a opevněn lomovým kamenem, ostatní plochy pod mostem se obnoví do původního stavu.

### **SO 364 Retenční dešťová nádrž 4**

Jedná se o retenčně vsakovací otevřené příkopy se sklonem svahu 1:2,5. Retenční prostor příkopů je mezi kótami 270,80 – 271,15. Kóta hrany bezpečnostního přelivu  $H_{BP}$  je 271,15 m n.m.,  $H_{MAX}$  = 271,20 m n.m.

Účelem výstavby příkopů je zachycení dešťových vod a redukce odtoku z povodí 1,5 ha. Příkopy jsou umístěny v km 0,300-0,400 jižně při násypu obchvatu II/318.

Retenční objem je navržen 150 m<sup>3</sup>.

### **SO 511 Přeložky VTL plynovodu GASNET**

Ve staničení 2,355 00 km silnice II/318 dojde k přeložce VTL plynovodu.

Při stavbě vzniknou následující druhy a množství odpadů:

170504 – Zemina a kamení neuvedené pod číslem 170503 – 138 880 t

170101 – Beton – 968 t

170302 – Asfaltové směsi neuvedené pod číslem 170301 – 3 860 t  
170301\* - Asfaltové směsi obsahující dehet – 240 t  
170405 – Železo a ocel – 7 t  
170201 – Dřevo – 70 t.

**Dle kompetencí daných příslušnými zákony vydáváme následující stanovisko:**

### ***I. Vodní hospodářství***

***vyřizuje: Ing. Kunertová***

Městský úřad Rychnov nad Kněžnou, odbor výstavby a životního prostředí, jako příslušný vodoprávní úřad podle ustanovení § 104 odst. 2 písm. c) a ustanovení § 106 odst. 1 zákona č. 254/2001 Sb., o vodách a o změně některých zákonů (vodní zákon), ve znění pozdějších předpisů (dále jen vodní zákon) posoudil výše uvedenou PD z hlediska zájmů chráněných vodním zákonem, zda splňuje požadavky dle § 5 odst. 3 vodního zákona a na základě toho vydává podle § 104 odst. 3 vodního zákona **souhlasné závazné stanovisko**.

#### Odůvodnění:

Vodoprávní úřad posoudil rozsah a umístění navrhované stavby. Uvedená stavba kříží významný vodní tok Kněžná a významný vodní tok Bělá, oba ve správě Povodí Labe, státního podniku, Hradec Králové. Dále se stavba nachází ve stanoveném záplavovém území významných vodních toků Kněžná a Bělá. Ke stavbě objektů - SO 203 Most přes řeku Kněžná, SO 204 Most přes řeku Bělá, SO 364 Dešťová retenční nádrž 4, SO 511 Přeložka VTL plynovodu Gasnet, část SO 102 II/318 – přeložka silnice 2.úsek, SO 151 – Polní cesty, v rámci stavby II/318 Častolovice, obchvat (2. část) byl v rámci územního řízení vydán souhlas dle § 17, odst. (1), písm. a) a písm. c) vodního zákona č. 254/2001 Sb. v rámci akce „II/318 Častolovice, obchvat (2. část) – v rámci projektu „Rozšíření strategické průmyslové zóny Solnice-Kvasiny a zlepšení veřejné infrastruktury v Královéhradeckém regionu“ v k.ú. Synkov, Městským úřadem Rychnov nad Kněžnou, odborem výstavby a životního prostředí, vodoprávním úřadem pod č.j. MURK-OVŽP-25138/2022-959/2022-Ku ze dne 30.08.2022. V rámci stavby není řešen žádný objekt stavby vodního díla.

### ***II. Ochrana přírody a krajiny***

***vyřizuje: Ing. Langerová***

Městský úřad Rychnov nad Kněžnou, odbor výstavby a životního prostředí, jako příslušný orgán ochrany přírody a krajiny podle ustanovení § 77 odst. 1 písm. k) zákona č. 114/1992 Sb., o ochraně přírody a krajiny, ve znění pozdějších předpisů (dále jen zákon) a v souladu s ustanovením § 2 odst. 2 písm. g) zákona, v souladu s Vyhláškou o dokumentaci staveb č. 499/2006 Sb., Přílohy č.12 (v platném znění), posoudil předloženou projektovou dokumentaci, a souhlasí bez podmínek.

Městský úřad Rychnov nad Kněžnou, odbor výstavby a životního prostředí, jako příslušný orgán ochrany přírody a krajiny v souladu s ustanovením §5a) a ustanovení § 77 odst. 1 písm. c, g) zákona, upozorňuje na skutečnost, že při zjištění výskytu netopýrů, rorýsů nebo dalších hnízdicích ptáků je povinnost jejich stanoviště respektovat a stavba musí splňovat nároky na zajištění ochrany těchto druhů i ochrany jejich stanovišť. Oba druhy ptáků netopýrů a rorýsů náleží mezi zvláště chráněné druhy živočichů dle ustanovení zákona č. 114/92 Sb., o ochraně přírody a krajiny ve znění pozdějších předpisů.

#### Odůvodnění:

Městský úřad Rychnov nad Kněžnou, odbor výstavby a životního prostředí, jako příslušný orgán ochrany přírody a krajiny podle výše uvedených ustanovení § 77 zákona po posouzení předložené projektové dokumentace sděluje, že jsou vypořádány zájmy chráněné tímto zákonem.

### **III. Ochrana zemědělského půdního fondu**

**vyřizuje: Ing. Hloušková**

Městský úřad Rychnov nad Kněžnou, odbor výstavby a životního prostředí, jako příslušný orgán ochrany zemědělského půdního fondu podle ustanovení § 15 zákona č. 334/1992 Sb., o ochraně ZPF, ve znění pozdějších předpisů (dále jen „zákon o ochraně ZPF“), sděluje, že Ministerstvo životního prostředí, pracoviště Resslova 1229/2a, 500 02 Hradec Králové, vydalo dne 01.03.2023 pod č.j.: MZP/2023/550/276 závazné stanovisko - souhlas k trvalému odnětí půdy ze zemědělského půdního fondu v katastrálních územích Kostelec nad Orlicí, Synkov a Častolovice a k dočasnému odnětí půdy ze zemědělského půdního fondu v katastrálních územích Kostelec nad Orlicí, Synkov a Častolovice, na dobu 2 let. Současně byl schválen plán rekultivace pro dočasné odnětí pozemků ze ZPF.

#### Odůvodnění:

Z hlediska ochrany zemědělského půdního fondu byla posouzena předložená žádost a vzhledem k tomu, že záměr je umístěn na pozemcích, které náležejí do zemědělského půdního fondu a záměrem budou dotčeny zájmy chráněné zákonem o ochraně ZPF, byl vydán souhlas s odnětím půdy ze ZPF orgánem ochrany zemědělského půdního fondu samostatným závazným stanoviskem na základě podané žádosti. Příslušným orgánem k udělení souhlasu s odnětím zemědělské půdy ze zemědělského půdního fondu při dotčení zemědělské půdy nad 10 ha je dle § 17a písmeno d) zákona o ochraně ZPF Ministerstvo zemědělství.

### **IV. Odpadové hospodářství**

**vyřizuje: Ing. Marková**

Městský úřad Rychnov nad Kněžnou, odbor výstavby a životního prostředí, z hlediska nakládání s odpady podle ustanovení § 146 odst. 3 písm. a) zákona č. 541/2020 Sb., o odpadech vydává ke stavbě **souhlasné závazné stanovisko a stanoví tyto podmínky:**

1. Původce odpadu je povinen při odstraňování stavby, provádění stavby nebo údržbě stavby dodržet postup pro nakládání s vybouranými stavebními materiály určenými pro opětovné použití, vedlejšími produkty a stavebními a demoličními odpady tak, aby byla zajištěna nejvyšší možná míra jejich opětovného použití a recyklace.
2. V projektové dokumentaci pro provádění stavby bude přesně určeno, jak bude naloženo s výkopovou zeminou, např. budou z ní vybrány kameny, nadrceny a využity pro násypy místo kameniva a zbylá zemina využita pro terénní úpravy tak, aby byla vyrovnaná bilance zemin.
3. V průběhu stavebních prací bude vedena průběžná evidence všech vznikajících odpadů podle § 26 vyhlášky č. 273/2021 Sb., o podrobnostech nakládání s odpady. Její kopie, včetně kopií o předání odpadů oprávněným osobám, bude předložena na MěÚ Rychnov nad Kněžnou - oddělení životního prostředí po dokončení stavby - před vydáním kolaudačního souhlasu.

#### Odůvodnění:

Městský úřad Rychnov nad Kněžnou předmětnou žádost o vydání závazného stanoviska včetně příloh posoudil a na základě výše uvedených podkladů vydal souhlasné závazné stanovisko s podmínkami z hlediska zákona o odpadech, v souladu s ustanovením § 149 odst. 1 zákona č. 500/2004 Sb., správní řád, ve znění pozdějších předpisů.

### **V. Lesní hospodářství**

**vyřizuje: Ing. Martinek**

Jedná se o stavbu, kterou budou dotčeny pozemky určené k plnění funkcí lesa. Souhlas podle § 14 odst. 2 zákonem č. 289/1995 Sb., o lesích a o změně a doplnění některých zákonů, ve znění pozdějších předpisů (lesní zákon), byl vydán samostatně dne 26.11.2021 pod č.j. OVŽP-25222/2021-1000/2021-MaV.



## **VI. Ochrana ovzduší**

**vyřizuje: Ing. Marková**

Městský úřad Rychnov nad Kněžnou, odbor výstavby a životního prostředí, se sídlem Havlíčkova 136, 516 01 Rychnov nad Kněžnou (dále jen "městský úřad") jako věcně a místně příslušný orgán ochrany ovzduší dle ust. § 27 odst. 1 písm. f) zákona č. 201/2012 Sb., o ochraně ovzduší, ve znění pozdějších předpisů (dále jen „zákon o ochraně ovzduší“), po posouzení výše uvedené PD sděluje, že dle předložené projektové dokumentace k výše uvedenému záměru realizace aktivní varianty dojde k poklesu emisí hlavních škodlivin ze silničního provozu vlivem převedení podstatné části provozu na nově řešený obchvat Častolovic k přesunutí imisní zátěže z průjezdu Častolovic na obchvat mimo souvislou obytnou zástavbu.

Z tohoto důvodu nemáme k realizaci záměru z hlediska kompetencí dle zákona o ochraně ovzduší dalších připomínek.

### **Odůvodnění:**

Z hlediska ochrany ovzduší byla posouzena předmětná žádost a k realizaci záměru z hlediska kompetencí dle zákona o ochraně ovzduší nemáme dalších připomínek.

### **Poučení účastníků:**

Toto stanovisko není samostatným rozhodnutím a je závazným stanoviskem dle příslušných zákonů a dle § 149 zákona č. 500/2004 Sb., správní řád.

Proti nezákonnosti závazného stanoviska lze v návaznosti na § 149 odst. 5) a § 94 odst. 1 zákona č. 500/2004 Sb., správní řád, v platném znění, podat podnět k přezkoumání závazného stanoviska v přezkumném řízení k příslušnému nadřízenému správnímu orgánu, kterým je Krajský úřad Královéhradeckého kraje, Pivovarské nám. 1245, 500 03 Hradec Králové.

S pozdravem

*(otisk úředního razítka)*

Ing. Gabriela Marková  
vedoucí oddělení životního prostředí

*z.p. Iveta Polívková*

## Konverzní lístek

Číslo v úložišti: 209176841718355925739



Datum vystavení: 14. 06. 2024  
Konverze nejpozději: 14. 07. 2024

Konvertovaný dokument: příloha datové zprávy

ID zprávy: 1372005529  
Předmět: Závazné stanovisko\_II/318 Častolovice, obchvat\_k.ú. Kostelec n. O.,  
Častolovice, Synkov\_KHK  
Stav zprávy: Doručená  
Datum a čas: 14. 6. 2024 v 11:04:09  
Název přílohy: 36970\_44896\_M\_Projekce\_KHK\_\_Obchvat\_Častolovice\_stavební\_povolení\_s  
ign.pdf

Odesílatel: Město Rychnov nad Kněžnou, Havlíčkova 136, 51601 Rychnov nad  
Kněžnou, CZ  
ID schránky: qc8bbmz  
Typ schránky: Orgán veřejné moci  
Odesílající osoba: Spisová aplikace

Adresát: M - PROJEKCE s.r.o., Resslova 956/13, 50002 Hradec Králové, CZ  
ID schránky: wk8u9eq  
Typ schránky: Právnícká osoba

---

## Doručenka datové zprávy

Předmět: Závazné stanovisko\_II/318 Častolovice, obchvat\_k.ú. Kostelec n. O.,  
Častolovice, Synkov\_KHK  
ID zprávy: 1372005529  
Typ zprávy: Veřejná datová zpráva  
Stav zprávy: Doručená  
Datum a čas doručení: 14.6.2024 v 11:04:09

---

Odesílatel: Město Rychnov nad Kněžnou, Havlíčkova 136, 51601 Rychnov nad  
Kněžnou, CZ  
ID schránky: qc8bbmz  
Typ schránky: Orgán veřejné moci  
Odesílající osoba: Spisová aplikace

---

Adresát: M - PROJEKCE s.r.o., Resslova 956/13, 50002 Hradec Králové, CZ  
ID schránky: wk8u9eq  
Typ schránky: Právnícká osoba

---

Zmocnění: Nežadáno  
Naše čís. jednací: MURK-OVŽP-44896/2024-Pol  
Naše spisová zn.: OVŽP-513/2024-Pol  
Vaše čís. jednací: Nežadáno  
Vaše spisová zn.: Nežadáno  
K rukám: Nežadáno  
Do vlastních rukou: Ne  
Zakázáno doručení fikcí: Ne

---

## Události zprávy:

13.6.2024 v 11:39:25 EV0: Datová zpráva byla podána.  
13.6.2024 v 11:39:26 EV5: Datová zpráva byla dodána do datové schránky příjemce. Je-li  
příjemcem datové zprávy orgán veřejné moci vystupující v postavení  
orgánu veřejné moci, byla datová zpráva tímto okamžikem doručena.  
14.6.2024 v 11:04:09 EV11: Přihlásila se oprávněná osoba ve smyslu § 8, odst. 1 až 4 zákona č.  
300/2008 Sb., v platném znění. Datová zpráva je nyní doručena. Případné  
dřívější datum doručení fikcí nebo doručení dodáním do schránky orgánu  
veřejné moci není dotčeno.

---



**Muzeum a galerie Orlických hor**  
v Rychnově nad Kněžnou  
Jiráskova 2, 516 01 Rychnov nad Kněžnou  
IČO: 00371149

M – PROJEKCE s. r. o.  
Bc. Bohumil Pospíšil  
Referent inženýrské činnosti  
Resslova 956/13  
500 02 Hradec Králové

**II/318 Častolovice obchvat – v rámci projektu „Rozšíření strategické průmyslové zóny Solnice –Kvasiny a zlepšení veřejné infrastruktury v Královéhradeckém regionu“ – vyjádření k zaslané projektové dokumentaci**

Výše uvedená stavba je plánována v území s archeologickými nálezy. Zejména zde hrozí kolize s širším zázemím původní častolovické vodní tvrze (stála v dnešním zámeckém parku) a zaniklou středověkou osadou Štědrá, která se rozkládala na březích stejnojmenného potoka. Část inventáře byla zachycena při bagrování rybníku Štědrá Nebesa, k němuž se stavba obchvatu těsně přimyká. Projekt stavby tedy musí počítat s provedením archeologického dozoru a návaznosti na něj i záchranného archeologického výzkumu.

V daném případě se jako nejlepší pro řádné provedení záchranného archeologického výzkumu jeví následující postup:

**Průzkum ornice**

Řeší archeologické nálezy ve svrchních vrstvách půdy, odstraňovaných v rámci snímání ornice. Je nutné jej provést před zahájením zemních prací, počítat tak časem 3 až 4 týdny (provádí se o víkendech vzhledem k možnostem pracovníků s detektorem). Sběr a detektorový průzkum je možné realizovat pouze na plochách bez trvalého travního porostu. Je tedy nutné dopředu uvažovat o cíleně provedených orbách, případně diskování, které provedení těchto prospekci umožní. S touto skutečností je třeba pracovat i v souvislosti s výkupem ploch a zejména vypořádáním s nájemci.

**Dozor na skrývkách**

Pro identifikaci archeologických situací se jako nejprínosnější jeví provádění skrývkových prací bagrem s rovnou lžící – nejlépe svahovkou, který odstraní orniční vrstvy a na obnaženém podloží je potom možné celkem jednoznačně označit a kvantifikovat archeologické situace, které bude nutné prozkoumat v rámci následného archeologického výzkumu. Z výsledků je pak možné propočítat náklady na provedení výzkumu a případně vymezit plochy na kterém bude probíhat, obráceně i plochy, kde může stavba okamžitě bez omezení pokračovat.



**Muzeum a galerie Orlických hor**  
v Rychnově nad Kněžnou  
Jiráskova 2, 516 01 Rychnov nad Kněžnou  
IČO: 00371149

Skrývkové práce lze s ohledem na mocnost ornice rozetapizovat – svrchní část sejmout dozerem, spodních alespoň 15 – 20 cm bagrem. Je nutné užívat takový postup, při kterém technika ze skryté plochy couvá a nenajíždí na ni. Již jediný přejezd může skrytou situaci zásadně poničit.

### **Archeologický výzkum**

Samotný výzkum probíhá na situacích a objektech identifikovaných v rámci dozoru na skrývkách. Postup prací lze přizpůsobit technologickým požadavkům stavebníka, tedy přednostně zkoumat plochy, které stavba potřebuje uvolnit nejdříve.

Dozor na skrývkách je možné do určité míry provádět s výzkumem současně, tedy na jedné části stavby mohou probíhat skrývky, na další, kde už budou ukončeny, se může zahájit výzkum.

MUZEUM A GALERIE  
ORLICKÝCH HOR ©  
Jiráskova 2  
516 01 Rychnov nad Kněžnou  
tel.: 494 534 450, IČO: 371149

S pozdravem

PhDr. Martina Beková

Mgr. Kamil Kočtůch

V Rychnově nad Kněžnou 26. 2. 2024

---

## Doručenka datové zprávy

Předmět: Vyjádření Čstolovice  
ID zprávy: 1320725146  
Typ zprávy: Poštovní datová zpráva  
Stav zprávy: Doručená  
Datum a čas doručení: 26.2.2024 v 11:55:30

---

Odesílatel: Muzeum a galerie Orlických hor v Rychnově nad Kněžnou, Jiráskova 2,  
51601 Rychnov nad Kněžnou, CZ  
ID schránky: dysk59u  
Typ schránky: Právnícká osoba  
Odesílající osoba: Oprávněná osoba

---

Adresát: M - PROJEKCE s.r.o., Resslova 956/13, 50002 Hradec Králové, CZ  
ID schránky: wk8u9eq  
Typ schránky: Právnícká osoba

---

Zmocnění: Nezařadeno  
Naše čís. jednací: Nezařadeno  
Naše spisová zn.: Nezařadeno  
Vaše čís. jednací: Nezařadeno  
Vaše spisová zn.: Nezařadeno  
K rukám: Bc. Bohumil Pospíšil  
Do vlastních rukou: Ne

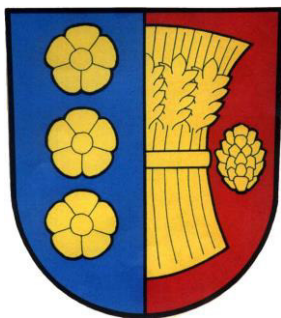
---

## Události zprávy:

26.2.2024 v 11:34:10 EV0: Datová zpráva byla podána.  
26.2.2024 v 11:34:11 EV5: Datová zpráva byla dodána do datové schránky příjemce.  
26.2.2024 v 11:55:30 EV11: Přihlásila se oprávněná osoba ve smyslu § 8, odst. 1 až 4 zákona č. 300/2008 Sb., v platném znění. Datová zpráva je nyní doručena. Případné dřívější datum doručení fikcí není dotčeno.

---





## Obecní úřad Synkov – Slemeno

Synkov 48  
516 01 Rychnov nad Kněžnou  
Tel: 494 322 932  
dat. schránka: agta7ri

M-projekce s.r.o.  
Resslova 956/13  
500 02 Hradec Králové

vaše zn.: 40/2024  
naše č.j.: 101/2024

V Synkově dne 17.05.2024

**Věc: III/318, obchvat – v rámci projektu „Rozšíření strategické průmyslové zóny Solnice – Kvasiny a zlepšení veřejné infrastruktury v Královehradeckém regionu“ – žádost o vyjádření k PD (odpověď)**

Ve výše nadepsané věci Vám tímto dávám na vědomí, že po prostudování předložené dokumentace pro výše uvedenou stavbu Vám sděluji, že obec Synkov-Slemeno nemá k této stavbě žádné námítky a připomínky. Veškeré připomínky byly již předloženy a projednány na minulých pracovních zasedáních.

S pozdravem

Mgr. Stanislav Pantůček  
*starosta obce Synkov-Slemeno*

*tel. kontakt: +420724179618  
email: starosta@synkov-slemeno.cz*

Mgr.  
Stanislav  
Pantůček

Digitálně podepsal  
Mgr. Stanislav  
Pantůček  
Datum: 2024.05.17  
10:01:33 +02'00'

---

## Doručenka datové zprávy

Předmět: RE:Žádost o vyjádření k projektové dokumentaci ve stupni pro stavební  
povolení na akci: II/318 Častolovice, obchvat  
ID zprávy: 1360061715  
Typ zprávy: Veřejná datová zpráva  
Stav zprávy: Doručená  
Datum a čas doručení: 17.5.2024 v 10:07:01

---

Odesílatel: Obec Synkov-Slemeno, Synkov 48, 51601 Synkov-Slemeno, CZ  
ID schránky: agta7ri  
Typ schránky: Orgán veřejné moci  
Odesílající osoba: Oprávněná osoba

---

Adresát: M - PROJEKCE s.r.o., Resslova 956/13, 50002 Hradec Králové, CZ  
ID schránky: wk8u9eq  
Typ schránky: Právnícká osoba

---

Zmocnění: Nezařadeno  
Naše čís. jednací: Nezařadeno  
Naše spisová zn.: Nezařadeno  
Vaše čís. jednací: Nezařadeno  
Vaše spisová zn.: Nezařadeno  
K rukám: Nezařadeno  
Do vlastních rukou: Ne  
Zakázáno doručení fikcí: Ne

---

## Události zprávy:

17.5.2024 v 10:04:15 EV0: Datová zpráva byla podána.  
17.5.2024 v 10:04:15 EV5: Datová zpráva byla dodána do datové schránky příjemce. Je-li  
příjemcem datové zprávy orgán veřejné moci vystupující v postavení  
orgánu veřejné moci, byla datová zpráva tímto okamžikem doručena.  
17.5.2024 v 10:07:01 EV11: Přihlásila se oprávněná osoba ve smyslu § 8, odst. 1 až 4 zákona č.  
300/2008 Sb., v platném znění. Datová zpráva je nyní doručena. Případné  
dřívější datum doručení fikcí nebo doručení dodáním do schránky orgánu  
veřejné moci není dotčeno.

---



# MĚSTSKÝ ÚŘAD KOSTELEC NAD ORLICÍ

stavební úřad – životní prostředí

Vaše č.j.:  
Naše č.j.: MUKO-56660/2024-hp  
Spisová značka: 6642/2024  
Vyřizuje: Bc. Hana Pavlišťová  
Kontakt: 778 521 765/ hpavlistova@muko.cz  
Sp. znak, sk. režim: 221.1.5.-A/5  
Datum: 17.07.2024

DLE ROZDĚLOVNÍKU

## ROZHODNUTÍ

Městský úřad Kostelec nad Orlicí, stavební úřad-životní prostředí, jako věcně příslušný orgán státní správy lesů podle § 47 odst. 1 písm. a) a § 48 odst. 1 písm. d) zákona č. 289/1998 Sb., o lesích a o změně a doplnění některých zákonů, ve znění platném a účinném do 31.12.2023 (dále jen „lesní zákon“) s použitím přechodného ustanovení § 19 zákona č. 148/2023 Sb., o jednotném environmentálním stanovisku a místně příslušný úřad podle §11 zákona 500/2004 Sb., správní řád, ve znění pozdějších předpisů (dále jen „správní řád“) obdržel dne 24.04.2024 žádost od společnosti M-PROJEKCE s.r.o. IČO 050 61 415, se sídlem Resslova 956/13, 500 02 Hradec Králové zastupující na základě plné moci Královéhradecký kraj, IČO 70889546, se sídlem Pivovarské náměstí 1245, 500 03 Hradec Králové (dále jen „žadatel“), o trvalé odnětí pozemků parc. č. **1434/4** v kat. území Častolovice a parc. č. **4195/9** v kat. území Kostelec nad Orlicí z PUPFL.

Správní orgán rozhodl po provedeném řízení o trvalém odnětí pozemků určených k plnění funkcí lesa takto:

### I.

Dle § 13 odst. 1 a § 15 odst. 1 lesního zákona se výše uvedenému žadateli

**povoluje**

**trvalé odnětí následujících pozemků určených k plnění funkcí lesa:**

kat. území	Pozemek parc. č.	Výměra (m <sup>2</sup> )
Častolovice	1434/4	891
Kostelec nad Orlicí	4195/9	9
Celkem		<b>900</b>

Účastníci řízení dle § 27 odst. 1 písm. a) správního řádu:

Žadatel

**Královéhradecký kraj, IČO 70889546, Pivovarské náměstí 1245, 500 03 Hradec Králové  
zastoupený na základě plné moci  
M-PROJEKCE s.r.o., IČO 05061415, Resslova 956/13, 500 02 Hradec Králové**

Další účastníci

**Paní Alexandra Hardegg, nar. 06.01.1959, Roosvelt Platz 6/5, 109 02 Vídeň (Rakouská Republika)  
zastoupená na základě plné moci  
panem Martinem Žlábkem, nar. 20.07.1970, Masarykova 1, 517 50 Častolovice  
Paní Vlasta Padriánová, nar. 30.09.1942, Frošova 414, 51741 Kostelec nad Orlicí  
Paní Jitka Jelínková, nar. 14.05.1970, Dlouhá Ves 66, 516 01 Rychnov nad Kněžnou  
Pan Zdeněk Padrián, nar. 21.10.1973, Frošova 414, 517 41 Kostelec nad Orlicí  
Paní Anna Pešavová, nar. 01.11.1964, Stěžírky 133, 503 12 Stěžery**

### II.

Orgán státní správy stanovuje žadateli dle § 17 odst. 1 lesního zákona

**poplatek za trvalé odnětí**

a výše poplatku je stanovena výpočtem dle II. bodu přílohy lesního zákona:

$$OLP = \frac{PP \times CD \times f}{0,02} = \frac{6,3 \times 1369 \times 2}{0,02} = 862\,470,- \text{ Kč}$$

PP-průměrná roční potenciální produkce lesů v ČR v m<sup>3</sup>/ha

CD-průměrná cena dřeva na odvozním místě v Kč/m<sup>3</sup>

f-faktor ekologické váhy lesa (les zvláštního určení)

#### **Poplatek za trvalé odnětí**

OLP = 862 470 x 0,009 = **77 622 Kč** (slovy sedmdesát sedm tisíc šest set dvacet dva korun českých)

Poplatek uhradí žadatel. Tato částka je splatná jednorázově do 30 dnů ode dne nabytí právní moci rozhodnutí na celní úřad v Náchodě na účet:

**8766-37720511/0710**

**KS = 1148**

**VS = 70889546**

<i>kat. území</i>	<i>Pozemek parc. č.</i>	<i>Výměra (m<sup>2</sup>)</i>	<i>Poplatek (Kč)</i>
Častolovice	1434/4	891	76 846
Kostelec nad Orlicí	4195/9	9	776
Celkem		<b>900</b>	<b>77 622</b>

V souladu s § 17 odst. 5 lesního zákona připadá 40% z částky městu Kostelec nad Orlicí a městysu Častolovice, které je můžou použít jen pro zlepšení životního prostředí, a zbývajících 60% státnímu fondu životního prostředí ČR.

Účastník řízení dle § 27 odst. 1 písm. a) správního řádu:

**Královéhradecký kraj, IČO 70889546, Pivovarské náměstí 1245, 500 03 Hradec Králové**

**zastoupený na základě plné moci**

**M-PROJEKCE s.r.o., IČO 05061415, Resslova 956/13, 500 02 Hradec Králové**

#### **Odůvodnění:**

Městský úřad Kostelec nad Orlicí, stavební úřad-životní prostředí, jako věcně a místně příslušný orgán státní správy lesů, obdržel dne 24.04.2024 žádost od výše uvedeného zástupce žadatele o trvalé odnětí pozemků určených k plnění funkcí lesa na pozemcích parc. č. 1434/4 v kat. území Častolovice a parc. č. 4195/9 v kat. území Kostelec nad Orlicí (dále jen „*lesní pozemky*“) o celkové výměře 900 m<sup>2</sup>.

Předmětné lesní pozemky jsou ve vlastnictví pěti vlastníků, z toho:

- pozemek parc. č. 1434/4 v kat. území Častolovice je ve vlastnictví paní **Alexandry Hardegg**, nar. 06.01.1959, Roosevelt Platz 6/5, 10902 Vídeň (Rakouská Republika), kterou zastupuje na základě plné moci pan Ing. Martin Žlábek, nar. 20.07.1970, trvale bytem Na Pakšovce 2085, 397 01 Písek
- pozemek parc. č. 4195/9 v kat. území Kostelec nad Orlicí je ve spoluvlastnictví paní **Vlasty Padriánové**, nar. 30.09.1942, bytem Frošova 414, 51741 Kostelec nad Orlicí, paní **Jitky Jelínkové**, nar. 14.05.1970, bytem Dlouhá Ves 66, 516 01 Rychnov nad Kněžnou, pana **Zdeňka Padriána**, nar. 21.10.1973, trvale bytem Frošova 414, 517 41 Kostelec nad Orlicí a paní **Anny Pešavové**, nar. 01.11.1964 Stěžířky 133, 503 12 Stěžery.

Žádost o trvalé odnětí byla doložena všemi potřebnými podklady dle platných předpisů (vyhláška č. 77/1996 Sb., o náležitostech žádosti o odnětí nebo omezení a podrobnostech o ochraně PUPFL) tj.:

- podrobné zdůvodnění požadavku s uvedením údajů o uvažovaném použití pozemků určených k plnění funkcí lesa
- údaje o celkovém rozsahu pozemků určených k plnění funkcí lesa, jejichž zábor se předpokládá, podle způsobu záboru-trvalé odnětí
- údaje o dotčených pozemcích určených k plnění funkcí lesa podle katastru nemovitostí (obec, katastrální území, parcelní číslo, druh, výměra pozemku, údaje o vlastníkovi pozemku)
- snímek z katastrální mapy s grafickým znázorněním požadovaného záboru
- údaje lesního hospodářského plánu nebo lesní hospodářské osnovy o lesních porostech na dotčených pozemcích, včetně jejich zařazení do hospodářských souborů a kategorií lesa
- výpočet poplatku za odnětí
- vyjádření vlastníků dotčených pozemků
- vyjádření odborného lesního hospodáře

Důvodem pro podání žádosti o trvalé odnětí z pozemků určených k plnění funkcí lesa je řešení východního obchvatu městyse Častolovice v rozsahu přeložky silnice II/318 (částečně budoucí sil. I/11) s napojením na sil. I/11, II/321, II/318 a II/321.

Souhlasné stanovisko odborného lesního hospodáře, kterými jsou Lesy České republiky, s. p., IČO 42196451, Přemyslova 1106/19, 500 08 Hradec Králové, lesní správa Rychnov nad Kněžnou, Na Sádkách 1117, 516 01 Rychnov nad Kněžnou k trvalému odnětí pozemků parc. č. 1434/4 v kat. území Častolovice a parc. č. 4195/9 v kat. území Kostelec nad Orlicí tvořící přílohu žádosti ze dne 24.04.2024 (zaevidováno pod č.j. MUKO-34982/2024-hp).

Dnem doručení žádosti správnímu orgánu bylo ve smyslu § 44 správního řádu zahájeno řízení. Skutečný stav pozemků je správnímu orgánu znám z terénního šetření ze dne 14.05.2024. Zábor nebude mít negativní dopad na obhospodařování okolních lesních pozemků. Jedná se o veřejný záměr.

O zahájení řízení byli účastníci řízení ve smyslu § 47 správního řádu vyrozuměni dopisem ze dne 30.05.2024 pod č.j. MUKO-21756/2024-hp. Ve smyslu § 36 odst. 3 správního řádu je účastníkům řízení dána možnost vyjádřit se k podkladům rozhodnutí před jeho vydáním. Podle § 36 odst. 1 a 2 správního řádu jsou všichni účastníci řízení oprávněni navrhnout důkazy, vyjádřit v řízení svá stanoviska a činit jiné návrhy, a to ve lhůtě pěti dnů od doručení předmětného dopisu „oznámení o zahájení řízení“. Dále byla účastníkům řízení dle § 36 odst. 3 správního řádu dána možnost se k těmto podkladům v dané lhůtě vyjádřit.

Ve stanovené lhůtě, dne 12.06.2024 se přišla seznámit se spisem paní Jitka Padriánová, nar. 30.09.1942, trvale bytem Frošova č.p. 414, Kostelec nad Orlicí 517 41, která je opatrovníkem pana Zdeňka Padriána nar. 21.10.1973, trvale bytem Frošova č.p. 414, Kostelec nad Orlicí 517 41. Záznam o nahlížení do spisu je zaevidován pod č.j. MUKO-51428/2024-hp. Orgán státní správy lesů neobdržel žádné námítky účastníků řízení.

Vzhledem k výše uvedenému bylo žádosti vyhověno a trvalé odnětí pozemků bylo povoleno tak, jak je uvedeno v I. výroku tohoto rozhodnutí. Současně byl stanoven dle § 17 lesního zákona a přílohy lesního zákona poplatek za odnětí z PUPFL tak, jak je uvedeno ve II. výroku tohoto rozhodnutí.

Dle § 82 odst. 3 správního řádu pokud odvolání směřuje jen proti některému výroku rozhodnutí nebo proti vedlejšímu ustanovení výroku, které netvoří nedílný celek s ostatními, a pokud tím nemůže být způsobena újma některému z účastníků, nabývá zbytek výrokové části právní moci, umožňuje-li to povaha věci.

Rozhodnutím nejsou dotčeny povinnosti žadatele nahradit vlastníkově lesních pozemků vzniklou újmu.

### **Poučení o odvolání:**

Proti tomuto rozhodnutí může účastník řízení podat dle § 81 až 86 správního řádu odvolání, ve kterém uvede, v jakém rozsahu se rozhodnutí napadá a dále namítaný rozpor s právními předpisy nebo nesprávnost rozhodnutí nebo řízení, jež mu předcházelo, ve lhůtě do 15 dnů ode dne jeho oznámení ke Krajskému úřadu Královéhradeckého kraje v Hradci Králové, podáním učiněným u Městského úřadu Kostelec nad Orlicí, stavebního úřadu-životního prostředí. Podané odvolání má, v souladu s § 85 odst. 1 správního řádu, odkladný účinek. Odvolání jen proti odůvodnění je nepřipustné.

Toto rozhodnutí má více oddělitelných výroků a odvolání lze podat i jen proti některému z nich, zatímco v ostatních výrocích, pokud tomu nebrání zájem jiných účastníků či povaha věci, může dané rozhodnutí nabyt právní moci. Není-li v odvolání uvedeno, v jakém rozsahu odvolatel rozhodnutí napadá, platí, že se domáhá zrušení celého rozhodnutí. Lhůta pro podání odvolání se počítá ode dne následujícího po doručení písemného vyhotovení rozhodnutí, nejpozději však po uplynutí desátého dne ode dne, kdy bylo nedoručené a uložené rozhodnutí připravené k vyzvednutí.

Odvolání se podává s potřebným počtem stejnopisů tak, aby jeden stejnopis zůstal správnímu orgánu a každý účastník obdržel jeden stejnopis. Nepodá-li účastník potřebný počet stejnopisů, vyhotoví je státní orgán na náklady účastníka.

Bc. Lucie **LÉDROVÁ**

oprávněná úřední osoba

vedoucí stavebního úřadu – životního prostředí

### **ROZDĚLOVNÍK**

Účastníci řízení podle § 27 odst. 1 písm. a) správního řádu:

**Královéhradecký kraj, IČO 70889546, Pivovarské náměstí 1245, 500 03 Hradec Králové  
zastoupený na základě plné moci  
M-PROJEKCE s.r.o., IČO 05061415, Resslova 956/13, 500 02 Hradec Králové**

Účastníci řízení podle § 27 odst. 1 písm. a) správního řádu

**Paní Alexandra Hardegg, nar. 06.01.1959, Roosevelt Platz 6/5, 109 02 Vídeň (Rakouská Republika)  
zastoupená na základě plné moci  
panem Martinem Žlábkem, nar. 20.07.1970, Masarykova 1, 517 50 Častolovice  
Paní Vlasta Padriánová, nar. 30.09.1942, Frošova 414, 51741 Kostelec nad Orlicí  
Paní Jitka Jelínková, nar. 14.05.1970, Dlouhá Ves 66, 516 01 Rychnov nad Kněžnou  
Pan Zdeněk Padrián, nar. 21.10.1973, Frošova 414, 517 41 Kostelec nad Orlicí  
Paní Anna Pešavová, nar. 01.11.1964, Stěžírky 133, 503 12 Stěžery**

Na vědomí (po nabytí právní moci):

**Městys Častolovice, IČO 00274780, Masarykova 10, 517 50 Častolovice  
Město Kostelec nad Orlicí, IČO 00274968, Palackého náměstí 38, 517 41 Kostelec nad Orlicí  
Ústav pro hospodářskou úpravu lesů Brandýs nad Labem, pobočka Hradec Králové, Veverkova  
č. p. 1335, Hradec Králové, 50002 Hradec Králové  
Celní úřad pro Královéhradecký kraj-územní pracoviště Náchod, Českých bratří 488, 547 01  
Náchod**

**Vypraveno dne: 17.07.2024**

JID: muksvp24v00mxe  
Počet listů: 4  
Počet příloh: 0  
Počet listů/svazků příloh: 0/0

## Konverzní lístek

Číslo v úložišti: 456793271721203155152



Datum vystavení: 17. 07. 2024  
Konverze nejpozději: 16. 08. 2024

Konvertovaný dokument: příloha datové zprávy

ID zprávy: 1386921801  
Předmět: rozhodnutí o trvalém odnětí pozemků z PUPFL (II/318 Častolovice, obchvat)  
Stav zprávy: Doručená  
Datum a čas: 17. 7. 2024 v 09:52:01  
Název přílohy: Rozhodnutí\_o\_odnětí\_pozemků\_obchvat\_Častolovic\_sign.pdf

Odesílatel: Město Kostelec nad Orlicí, Palackého náměstí 38, 51741 Kostelec nad Orlicí, CZ  
ID schránky: aj5bhbi  
Typ schránky: Orgán veřejné moci  
Odesílající osoba: Spisová aplikace

Adresát: M - PROJEKCE s.r.o., Resslova 956/13, 50002 Hradec Králové, CZ  
ID schránky: wk8u9eq  
Typ schránky: Právnícká osoba

---

## Doručenka datové zprávy

Předmět: rozhodnutí o trvalém odnětí pozemků z PUPFL (II/318 Častolovice, obchvat)  
ID zprávy: 1386921801  
Typ zprávy: Veřejná datová zpráva  
Stav zprávy: Doručená  
Datum a čas doručení: 17.7.2024 v 09:52:01

---

Odesílatel: Město Kostelec nad Orlicí, Palackého náměstí 38, 51741 Kostelec nad Orlicí, CZ  
ID schránky: aj5bhbi  
Typ schránky: Orgán veřejné moci  
Odesílající osoba: Spisová aplikace

---

Adresát: M - PROJEKCE s.r.o., Resslova 956/13, 50002 Hradec Králové, CZ  
ID schránky: wk8u9eq  
Typ schránky: Právnícká osoba

---

Zmocnění: Nezařadeno  
Naše čís. jednací: MUKO-56660/2024-hp  
Naše spisová zn.: 6642/2024  
Vaše čís. jednací: Nezařadeno  
Vaše spisová zn.: Nezařadeno  
K rukám: Nezařadeno  
Do vlastních rukou: Ano  
Zakázáno doručení fikcí: Ne

---

## Události zprávy:

17.7.2024 v 09:45:36 EV0: Datová zpráva byla podána.  
17.7.2024 v 09:45:36 EV5: Datová zpráva byla dodána do datové schránky příjemce. Je-li příjemcem datové zprávy orgán veřejné moci vystupující v postavení orgánu veřejné moci, byla datová zpráva tímto okamžikem doručena.  
17.7.2024 v 09:52:01 EV11: Přihlásila se oprávněná osoba ve smyslu § 8, odst. 1 až 4 zákona č. 300/2008 Sb., v platném znění. Datová zpráva je nyní doručena. Případné dřívější datum doručení fikcí nebo doručení dodáním do schránky orgánu veřejné moci není dotčeno.

---

**MĚSTSKÝ ÚŘAD RYCHNOV NAD KNĚŽNOU**  
**Odbor výstavby a životního prostředí, oddělení životního prostředí**  
Havlíčkova 136, 516 01 Rychnov nad Kněžnou  
tel.: 494 509 111, e-mail: [e-podatelna@rychnov-city.cz](mailto:e-podatelna@rychnov-city.cz)

Váš dopis č.j.:

Č.j.: MURK-OVŽP-60912/2024-MaV

Dle rozdělovníku

Spis. značka: OVŽP-13289/2024-MaV

Spis. znak: 221.1.5 skart. režim: A/10

Oddělení: životní prostředí

Vyřizuje: Ing. Vladimír Martinek linka: 363

Email: [vladimir.martinek@rychnov-city.cz](mailto:vladimir.martinek@rychnov-city.cz)

Počet listů dokumentu: 2 počet příloh:

V Rychnově n. Kn. dne: 16. srpna 2024

**Trvalé a dočasné odnětí pozemků určených k plnění funkcí lesa**

## R O Z H O D N U T Í

Městský úřad Rychnov nad Kněžnou, odbor výstavby a životního prostředí, jako věcně příslušný orgán státní správy lesů podle § 47 odst. 1 písm. a) a § 48 odst. 1 písm. d) zákona č. 289/1995 Sb., o lesích a o změně a doplnění některých zákonů, ve znění pozdějších předpisů (lesní zákon), a jako místně příslušný úřad podle § 11 zákona č. 500/2004 Sb., správní řád, ve znění pozdějších předpisů (dále jen správní řád), **povoluje** dle § 13 odst. 1 a § 15 odst. 1 lesního zákona

Královéhradeckému kraji, Pivovarské náměstí 1245/2, 500 03 Hradec Králové, zastoupenému na plnou moc fi. M-PROJEKCE s.r.o., se sídlem Resslova 956/13, 500 02 Hradec Králové (účastník řízení dle § 27 odst. 1 správního řádu)

### trvalé odnětí

pozemků určených k plnění funkcí lesa, a to následujících pozemků:

Katastrální území	p. p. č.	Výměra (m <sup>2</sup> )	termín odnětí
Synkov	908/3	41	trvale
Synkov	908/4	554	trvale

### a dočasné odnětí

pozemků určených k plnění funkcí lesa, a to následujících pozemků:

Katastrální území	p. p. č.	Výměra (m <sup>2</sup> )	termín odnětí
Synkov	část 3012	82	1.12.2024- 30.06.2027
Synkov	část 3018	623	1.12.2024- 30.06.2027
Synkov	část 3020	381	1.12.2024- 30.06.2027



Majitelem pozemků jsou Obec Synkov – Slemeno, Synkov 48, 516 01, Jaroslav Klapal, bytem Synkov 2, 516 01, Renata Klapalová, bytem Synkov 2, 516 01 a Marie Hušková, bytem Synkov 44, 516 01 (účastníci řízení dle § 27 odst. 1 správního řádu).

Současně MěÚ Rychnov nad Kněžnou, odbor výstavby a životního prostředí, jako věcně příslušný úřad, **stanovuje** dle § 17 odst. 1 lesního zákona, **poplatek za trvalé odnětí**. Výše poplatku činí (dle přílohy lesního zákona):

$$\text{OLP za ha} = \frac{\text{PP} \times \text{CD} \times f}{0,02} = \frac{6,3 \times 1369 \times 2}{0,02} = 862\,470,- \text{ Kč}$$

PP - průměrná roční potenciální produkce lesů v ČR v m<sup>3</sup>/ha  
CD - průměrná cena dřeva na odvozním místě v Kč/m<sup>3</sup> za rok 2024  
f - faktor ekologické váhy lesa (les v CHOPAV)

#### **Poplatek za trvalé odnětí**

$$\text{OLP} = 862\,470 \times 0,0595 = \mathbf{51\,317,- \text{ Kč}}$$

Poplatek uhradí Královéhradecký kraj, Pivovarské náměstí 1245/2, 500 03 Hradec Králové. Tato částka je splatná jednorázově do 30 dnů ode dne nabytí právní moci tohoto rozhodnutí, na Celní úřad v Náchodě na účet:

8766 - 37720511/0710

KS = 1148

VS = IČO

V souladu s ustanovením § 17 odst. 4 lesního zákona připadá 40 % z částky obci Synkov – Slemeno, IČ 00 579 289, která je může použít jen pro zlepšení životního prostředí, a zbývajících 60 % Státnímu fondu životního prostředí ČR.

Současně MěÚ Rychnov nad Kněžnou, odbor výstavby a životního prostředí, jako věcně příslušný úřad, **stanovuje** dle § 17 odst. 1 lesního zákona, **poplatek za dočasné odnětí**. Výše poplatku činí (dle přílohy lesního zákona):

$$\text{OLP za ha} = \text{PP} \times \text{CD} \times f = 6,3 \times 1369 \times 2 = 17\,249,40 \text{ Kč}$$

PP - průměrná roční potenciální produkce lesů v ČR v m<sup>3</sup>/ha  
CD - průměrná cena dřeva na odvozním místě v Kč/m<sup>3</sup> za rok 2024  
f - faktor ekologické váhy lesa (les v CHOPAV)

#### **Poplatek pro rok 2024 (1 měsíc)**

$$\text{OLP} = 17\,249,40 \times 0,1086 \times 1/12 = \mathbf{157,- \text{ Kč}}$$

#### **Poplatek pro roky 2025 a 2026**

$$\text{OLP} = 17\,249,40 \times 0,1086 = \mathbf{1\,874,- \text{ Kč}}$$

**Poplatek pro rok 2027 (6 měsíců)**

OLP =  $17\,249,40 \times 0,1086 \times 6/12 = 937,-$  Kč

Poplatek uhradí Královéhradecký kraj, Pivovarské náměstí 1245/2, 500 03 Hradec Králové. Tato částka je splatná každoročně v letech dočasného vynětí v termínu do konce kalendářního roku, na Celní úřad v Náchodě na účet:

8758 - 37720511/0710

KS = 1148

VS = IČO

V souladu s ustanovením § 17 odst. 4 lesního zákona připadá 40% z částky obci Synkov – Slemeno, IČ 00 579 289, která tyto prostředky může použít jen pro zlepšení životního prostředí, a zbývajících 60% Státnímu fondu životního prostředí ČR.

**Odůvodnění:**

Městský úřad Rychnov nad Kněžnou, odbor výstavby a životního prostředí, jako věcně a místně příslušný orgán státní správy lesů, obdržel dne 24.04.2024 od žadatele fi. M-PROJEKCE s.r.o., se sídlem Reslova 956/13, 500 02 Hradec Králové, zastupující na základě plné moci Královéhradecký kraj, žádost o odnětí pozemků určených k plnění funkcí lesa dotčených stavbou východního obchvatu městyse Častolovice v rozsahu přeložky silnice II/318. Jedná se o trvalé odnětí pozemků p.č. 908/3 a /4 v k.ú. Synkov a dočasné odnětí (na dobu výstavby) částí pozemků p.č. 3012, 3018 a 3020 v k.ú. Synkov.

Dnem doručení žádosti správnímu orgánu bylo ve věci ve smyslu § 44 odst. 1 správního řádu zahájeno řízení, o kterém byli účastníci řízení ve smyslu § 47 správního řádu uvědomeni dopisem ze dne 24.07.2024 a byla jim dána možnost seznámit se s podklady rozhodnutí. Dále jim byla dle § 36 odst. 3 správního řádu dána možnost se k těmto podkladům vyjádřit. Do dnešního dne nikdo nepodal záporné stanovisko.

Stav pozemků je správnímu orgánu známý z předchozích jednání. Stavba budoucího obchvatu si vyžádá zábor části výše uvedených lesních pozemků. Výměra 595 m<sup>2</sup> bude zastavěna a je tedy vyjmuta trvale. Výměra 1086 m<sup>2</sup> je vyjímána dočasně po dobu výstavby, která by měla začít v prosinci letošního roku a skončit v červnu 2027. V případě že v tomto termínu nebude stavba dokončena, je investor povinen požádat o prodloužení tohoto vynětí.

Žádost byla doložena všemi potřebnými podklady a doklady dle platných předpisů (vyhl. 77/1996 Sb. o náležitostech žádosti o odnětí nebo omezení a podrobnostech o ochraně PUPFL). Z těchto důvodů bylo žádosti vyhověno a dočasné i trvalé odnětí pozemků povoleno.

**Poučení o odvolání:**

Proti tomuto rozhodnutí může účastník řízení podat podle ustanovení § 81 a 83 správního řádu odvolání, ve kterém uvede, v jakém rozsahu se rozhodnutí napadá a dále namítaný rozpor s právními předpisy nebo nesprávnost rozhodnutí nebo řízení, jež mu předcházelo, ve lhůtě do 15ti dnů ode dne jeho oznámení, ke Krajskému úřadu Královéhradeckého kraje se sídlem v Hradci Králové, podáním učiněným u Městského úřadu v Rychnově nad Kněžnou,

odboru výstavby a životního prostředí. Podané odvolání má, v souladu s ustanovením § 85 odst. 1 správního řádu, odkladný účinek. Odvolání jen proti odůvodnění je nepřípustné.

Otisk úředního razítka

Ing. Vladimír Martinek  
referent odboru výstavby a životního prostředí

**Rozdělovník**

**Účastníci řízení**

Královéhradecký kraj, zast. M-PROJEKCE s.r.o., Resslova 956/13, 500 02 Hradec Králové  
obec Synkov – Slemeno, Synkov 48, 516 01  
Jaroslav Klapal, Synkov 2, 516 01  
Renata Klapalová, Synkov 2, 516 01  
Marie Hušková, Synkov 44, 516 01

**Na vědomí** (po nabytí právní moci)  
Celní úřad pro Královéhradecký kraj

Vypraveno dne:

## Konverzní lístek

Číslo v úložišti: 276713501724223133829



Datum vystavení: 21. 08. 2024  
Konverze nejpozději: 20. 09. 2024

Konvertovaný dokument: příloha datové zprávy

ID zprávy: 1401145725  
Předmět: Rozhodnutí o vynětí z lesa - Synkov  
Stav zprávy: Doručená  
Datum a čas: 20. 8. 2024 v 18:25:49  
Název přílohy: 6091224\_M-PROJEKCE\_obchvat\_Častolovic\_Synkov.pdf

Odesílatel: Město Rychnov nad Kněžnou, Havlíčkova 136, 51601 Rychnov nad Kněžnou, CZ  
ID schránky: qc8bbmz  
Typ schránky: Orgán veřejné moci  
Odesílající osoba: Spisová aplikace

Adresát: M - PROJEKCE s.r.o., Resslova 956/13, 50002 Hradec Králové, CZ  
ID schránky: wk8u9eq  
Typ schránky: Právnícká osoba

---

## Doručenka datové zprávy

Předmět: Rozhodnutí o vynětí z lesa - Synkov  
ID zprávy: 1401145725  
Typ zprávy: Veřejná datová zpráva  
Stav zprávy: Doručená  
Datum a čas doručení: 20.8.2024 v 18:25:49

---

Odesílatel: Město Rychnov nad Kněžnou, Havlíčkova 136, 51601 Rychnov nad Kněžnou, CZ  
ID schránky: qc8bbmz  
Typ schránky: Orgán veřejné moci  
Odesílající osoba: Spisová aplikace

---

Adresát: M - PROJEKCE s.r.o., Resslova 956/13, 50002 Hradec Králové, CZ  
ID schránky: wk8u9eq  
Typ schránky: Právnícká osoba

---

Zmocnění: Nežadáno  
Naše čís. jednací: MURK-OVŽP-60912/2024-MaV  
Naše spisová zn.: OVŽP-13289/2024-MaV  
Vaše čís. jednací: Nežadáno  
Vaše spisová zn.: Nežadáno  
K rukám: Nežadáno  
Do vlastních rukou: Ne  
Zakázáno doručení fikcí: Ne

---

## Události zprávy:

20.8.2024 v 13:47:47 EV0: Datová zpráva byla podána.  
20.8.2024 v 13:47:47 EV5: Datová zpráva byla dodána do datové schránky příjemce. Je-li příjemcem datové zprávy orgán veřejné moci vystupující v postavení orgánu veřejné moci, byla datová zpráva tímto okamžikem doručena.  
20.8.2024 v 18:25:49 EV11: Přihlásila se oprávněná osoba ve smyslu § 8, odst. 1 až 4 zákona č. 300/2008 Sb., v platném znění. Datová zpráva je nyní doručena. Případné dřívější datum doručení fikcí nebo doručení dodáním do schránky orgánu veřejné moci není dotčeno.

---