



34352/2021/KHK



KUKHK-11760/DS/2021-2

Krajský úřad Královéhradeckého kraje

VÁŠ DOPIS ZN.:

ZE DNE: 22. 3. 2021

NAŠE ZNAČKA (č. j.): KUKHK-11760/DS/2021-2 (Ku)

DLE ROZDĚLOVNÍKU

VYŘIZUJE: Ing. Šárka Kubcová

ODBOR | ODDĚLENÍ: odbor dopravy a silničního hospodářství
oddělení silničního hospodářství

LINKA | MOBIL: 647

E-MAIL: skubcova@kr-kralovehradecky.cz

DATUM: 25. 3. 2021

Počet listů: 5

Počet příloh: 0/ listů: 0

Počet svazků: 0

Sp. znak, sk. režim: 280.13.5.1,S5

ZÁVAZNÉ STANOVISKO

**podle § 40 odst. 3 písm. f) zákona č. 13/1997 Sb., o pozemních komunikacích, ve znění
pozdějších předpisů**

Krajský úřad Královéhradeckého kraje, odbor dopravy a silničního hospodářství obdržel dne 22. 3. 2021 žádost, kterou podal Královéhradecký kraj, Pivovarské náměstí 1245/2, 500 03 Hradec Králové, IČO 70889546, který zastupuje ÚDRŽBA SILNIC Královéhradeckého kraje a.s., Kutnohorská 59/23, Plačice, 500 04 Hradec Králové, IČO 27502988, o závazné stanovisko k dokumentaci pro společné územní a stavební řízení na stavbu: „**Most ev. č. 295-014 - Přední Labská**“.

Základní údaje o stavbě:

Stavba proběhne v trase stávající silnice II/295. Stávající dvoupólová nosná konstrukce a stávající spodní stavba budou nahrazeny novým jednopólovým spřaženým integrovaným mostem. Nosná konstrukce a spodní stavba mostu byla staticky prověřena na prostorovém modelu. Stávající komunikace v předpolích mostu bude v rozsahu stavby rekonstruována. Dojde k výměně konstrukčních vrstev komunikace, k zajištění jejího řádného odvodnění a k doplnění jejích součástí a příslušenství.

Investor: Královéhradecký kraj, Pivovarské náměstí 1245/2, 500 03 Hradec Králové, IČO 70889546.

Zpracovatel projektové dokumentace:

Ing. Ivan Šír, projektování dopravních staveb CZ s.r.o., IČO 25962914, Haškova 1714/3, Pražské Předměstí, 500 02 Hradec Králové

- hlavní inženýr projektu: Ing. Jan Fiala, ČKAIT – 0601877, mosty a inženýrské konstrukce, dopravní stavby
- odpovědný projektant: Ing. Ivan Šír, ČKAIT – 0600809, mosty a inženýrské konstrukce, statika a dynamika staveb

Členění stavby:

SO 001 – Příprava území

SO 002 – Demolice mostu ev. č. 295-014

SO 101 – Silnice II/295 v km 19,404 – 19,594

SO 180 – Dopravně inženýrská opatření

SO 201 – Most ev. č. 295-014

SO 461 – Přeložka vedení CETIN na mostě ev. č. 295-014

SO 901 – Provizorní most a komunikace

Místo stavby: Most přemostňuje řeku Labe na silnici II/295. Most zajišťuje převedení silniční dopravy mezi obcemi Vrchlabí a Špindlerův Mlýn.

Krajský úřad Královéhradeckého kraje, odbor dopravy a silničního hospodářství jako příslušný správní úřad k uplatnění závazného stanoviska v územním řízení z hlediska řešení silnic II. a III. třídy podle § 40 odst. 3 písm. f) zákona č. 13/1997 Sb., o pozemních komunikacích, ve znění pozdějších předpisů, ve smyslu § 4 odst. 2 písm. a) ve spojení s § 94l odst. 2 písm. b) zákona č. 183/2006 Sb., o územním plánování a stavebním řádu, ve znění pozdějších předpisů, v souladu s § 149 odst. 1 zákona č. 500/2004 Sb., správní řád, ve znění pozdějších předpisů (dále jen správní řád) vydává toto závazné stanovisko:

s vydáním společného územního a stavebního povolení na stavbu

„Most ev. č. 295-014 - Přední Labská“

se souhlasí.

Odůvodnění:

Krajský úřad Královéhradeckého kraje, odbor dopravy a silničního hospodářství obdržel dne 22. 3. 2021 žádost, kterou podal Královéhradecký kraj, Pivovarské náměstí 1245/2, 500 03 Hradec Králové, IČO 70889546, který zastupuje ÚDRŽBA SILNIC Královéhradeckého kraje a.s., Kutnohorská 59/23, Plačice, 500 04 Hradec Králové, IČO 27502988, o závazné stanovisko k dokumentaci pro společné územní a stavební řízení na stavbu: „Most ev. č. 295-014 - Přední Labská“.

Krajský úřad Královéhradeckého kraje, odbor dopravy a silničního hospodářství je podle § 40 odst. 3 písm. f) zákona č. 13/1997 Sb., o pozemních komunikacích, ve znění pozdějších předpisů příslušný správní úřad k uplatnění závazného stanoviska v územním řízení z hlediska řešení silnic II. a III. třídy. Závazné stanovisko vydal Krajský úřad Královéhradeckého kraje, odbor dopravy a silničního hospodářství k řešení silnice II/295, a to pouze z hlediska umístění stavby.

Investor: Královéhradecký kraj, Pivovarské náměstí 1245/2, 500 03 Hradec Králové, IČO 70889546.

Dokumentace: dokumentace pro společné územní a stavební řízení.

Zpracovatel projektové dokumentace:

Ing. Ivan Šír, projektování dopravních staveb CZ s.r.o., IČO 25962914, Haškova 1714/3, Pražské Předměstí, 500 02 Hradec Králové

- hlavní inženýr projektu: Ing. Jan Fiala, ČKAIT – 0601877, mosty a inženýrské konstrukce, dopravní stavby

- odpovědný projektant: Ing. Ivan Šír, ČKAIT – 0600809, mosty a inženýrské konstrukce, statika a dynamika staveb

Členění stavby:

SO 001 – Příprava území

SO 002 – Demolice mostu ev. č. 295-014

SO 101 – Silnice II/295 v km 19,404 – 19,594

SO 180 – Dopravně inženýrská opatření

SO 201 – Most ev. č. 295-014

SO 461 – Přeložka vedení CETIN na mostě ev. č. 295-014

SO 901 – Provizorní most a komunikace

SO 002 – Demolice mostu ev. č. 295-014

Jedná se o odstranění stavby dle § 128 stavebního zákona.

SO 101 – Silnice II/295 v km 19,404 – 19,594

Trasa II/295 je respektována stávající. Směrový oblouk o poloměru $R=115$ m je rozšířen dle tabulky 16, normy ČSN 736101. Nově navržená osa komunikace kopíruje v maximální možné míře stávající stav. Vzhledem k charakteru stavby (přestavba mostu) jsou v rozsahu stavby zvoleny následující technologie opravy komunikace:

- nová vozovka na mostě
- kompletní rekonstrukce vozovky v přechodových oblastech
- obnova krytu v místě napojení na stávající stav.

SO 201 – Most ev. č. 295-014

Bude provedena kompletní přestavba mostního objektu na most o jednom poli. Nosná konstrukce bude rámová ocelobetonová spřažená. Důvodem je, že zatížitelnost stávajících nosných konstrukcí není dostatečná a nelze ji technicky a ekonomicky efektivně zvýšit. Vzhledem ke změně statického schématu a spolupůsobení nosné konstrukce a spodní stavby nedojde k využití stávající spodní stavby a i ta bude realizována nová. Provedením integrovaného mostu navíc dojde k odstranění problematických detailů v uložení. Na mostě nebudou vzhledem ke zvolené koncepci použita ložiska a mostní závěry.

SO 901 – Provizorní most a komunikace

Pro provedení nového mostu je nutno vybudovat provizorní komunikaci a provizorní most přemostující řeku Labe. Na provizorní komunikaci bude převedena veškerá doprava. Pěší provoz přes řeku bude převeden po chodníkových konzolách, které budou umístěny na pravé straně mostní konstrukce. Provizorní most bude situován na pravé straně ve směru staničení komunikace II/295. Provizorní most bude napojen na provizorní komunikaci.

Osoba oprávněná zpracovat dokumentaci odpovídá ve smyslu ustanovení § 159 stavebního zákona za správnost, celistvost a úplnost jím zpracované dokumentace, zejména respektování požadavků z hlediska ochrany veřejných zájmů a za jejich koordinaci. Je povinna dbát právních předpisů a obecných požadavků na výstavbu. Žadatel předložil projektovou dokumentaci, kterou zpracovala společnost Ing. Ivan Šír, projektování dopravních staveb CZ s.r.o., IČO 25962914, Haškova 1714/3, Pražské Předměstí, 500 02 Hradec Králové.

Krajský úřad Královéhradeckého kraje, odbor dopravy a silničního hospodářství uvádí, že podle ustanovení § 40 odst. 1 zákona o pozemních komunikacích vykonávají státní správu ve věcech dálnice, silnice, místní komunikace a veřejné účelové komunikace silniční správní úřady. Krajský úřad v souladu s ustanovením § 40 odst. 1 zákona o pozemních komunikacích chrání vymezené jednotlivé veřejné zájmy dané tímto zákonem. Silniční správní úřad posuzuje možné důsledky řešení, které má být ve správním řízení přijato z hlediska zájmů sledovaných v konkrétním zvláštním právním předpisu.

Silniční správní úřad posuzuje možné důsledky řešení, které má být v územním řízení přijato z hlediska zájmů sledovaných v konkrétním zvláštním právním předpisu. Při vydání stanoviska silničním správním úřadem to znamená, že správní orgán při rozhodování na úseku silničního hospodářství hájí mu svěřené zájmy z hlediska zákona o pozemních komunikacích a dále zejména vyhlášky č. 104/1997 Sb., kterou se provádí zákon o pozemních komunikacích, ve

znění pozdějších předpisů a zda jsou v odpovídající míře řešeny obecné požadavky na výstavbu. V příloze 1 vyhlášky č. 104/1997 Sb., kterou se provádí zákon o pozemních komunikacích, jsou uvedeny související ČSN. Dodržení těchto norem (a návazných technických předpisů Ministerstva dopravy) se považuje za splnění požadavků daných vyhláškou č. 104/1997 Sb. a zákonem č. 13/1997 Sb.

Nová vozovka je navržena v návaznosti na výsledky celostátního sčítání dopravy 2016, což je průměrná denní intenzita 137 TNV. Zatřídění dle ČSN 73 6114 je do třídy IV. Pro přípravu povrchů, použité materiály a provádění izolace a vozovky na mostě platí příslušná ustanovení ČSN 73 6242. Objekty pozemních komunikací jsou navrženy v souladu s TP 170 na odpovídající zatížení dopravou. V návrhu tříd betonu byla respektována doporučení ČSN a TKP s ohledem na třídy prostředí v místě mostního objektu.

Způsob odvodnění komunikací bude ponechán stávající. Silnice je odvodněna přes nezpevněnou krajnici do silničních příkopů, kde je voda likvidována zčásti vsakem a zčásti odtéká do řeky. Odvodňovače na mostě odvodňují vozovku na mostě přímo volně do řeky. Množství odváděných vod se proti stávajícímu stavu nezmění. Odtokové poměry v místě stavby i mimo oblast stavby se nezmění.

Správní orgán nestanovil v závazném stanovisku žádné podmínky, neboť v projektové dokumentaci se uvádí, že vstupní podklady pro stavbu byly platné zákony, vyhlášky, předpisy, normy a vzorové listy. Dále též geotechnické podklady - Posouzení inženýrsko-geologických a pedologických poměrů, Mgr. Luděk Žabka, GEM, říjen 2020, Stavebně technický průzkum, ÚSZ Pardubice, zpráva 2020/113, květen 2020 a Diagnostický průzkum konstrukce vozovky – II/295 mosty ev. č. 295-014, 295-014B a 295-014C – Přední Labská, M.I.S., listopad 2020.

Výstavbou dojde k přestavbě stávajícího nevyhovujícího mostního objektu na most se zatížitelností odpovídající aktuálním normovým požadavkům. Bezpečnost při užívání je zajištěna respektováním obecných technických požadavků na výstavbu a návrhových norem.

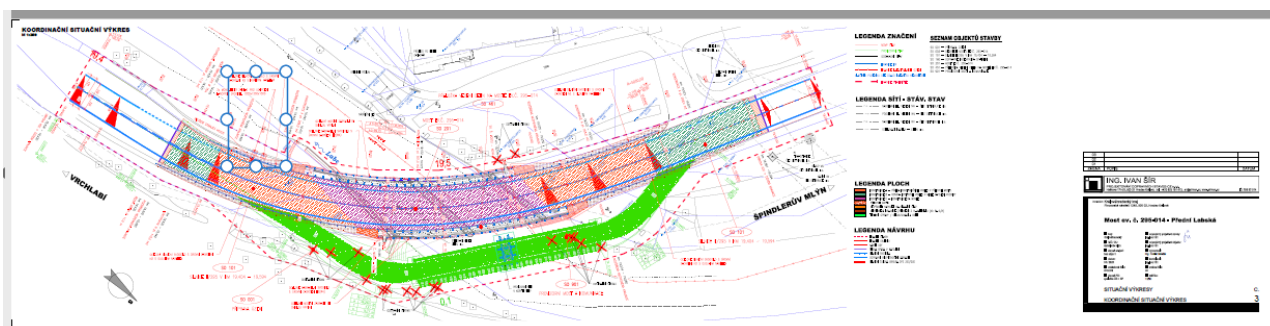
Poučení:

Závazné stanovisko je úkon učiněný správním orgánem na základě zákona, který není samostatným rozhodnutím ve správním řízení a jehož obsah je závazný pro výrokovou část rozhodnutí správního orgánu (§ 149 odst. 1 správního řádu). Proti tomuto závaznému stanovisku se nelze samostatně odvolat. Jeho obsah lze napadnout v rámci odvolání proti rozhodnutí příslušného stavebního úřadu ve věci. Nezákonné závazné stanovisko lze zrušit nebo změnit v přezkumném řízení, k němuž je příslušné ministerstvo dopravy (§ 149 správního řádu).

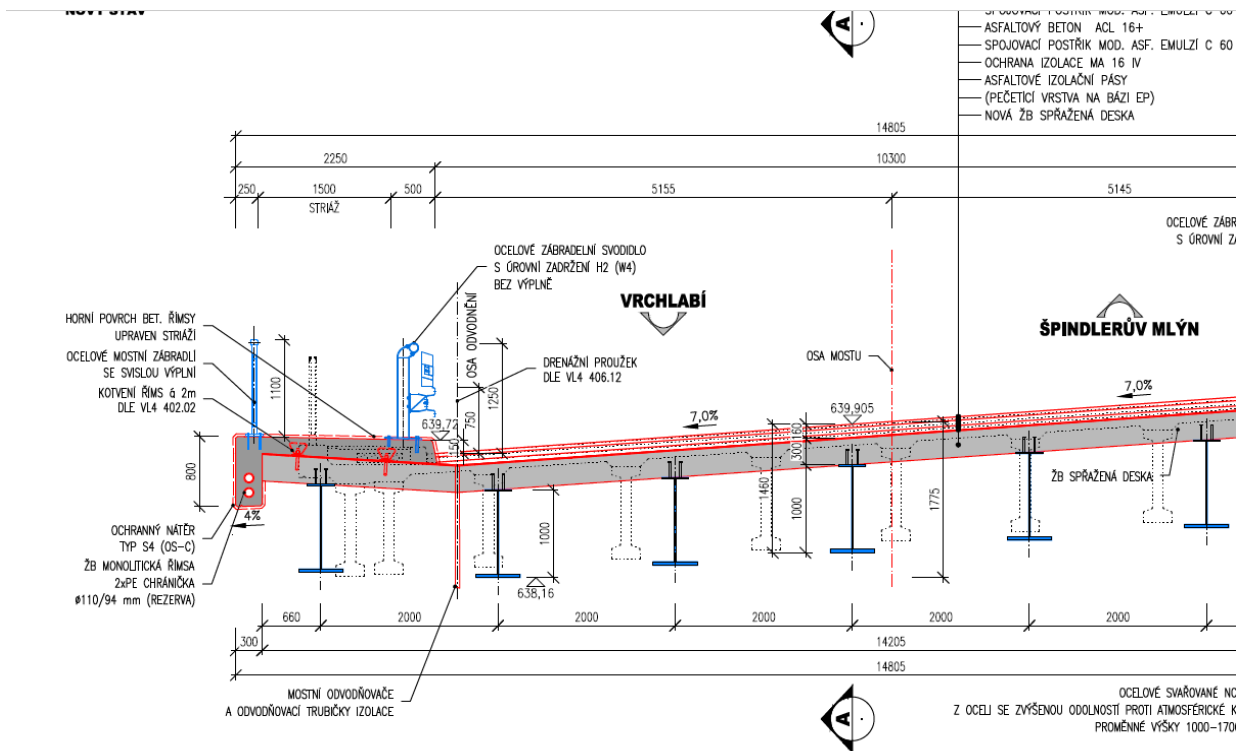
Z p. Ing. Šárka Kubcová
referent oddělení silničního hospodářství

Příloha:

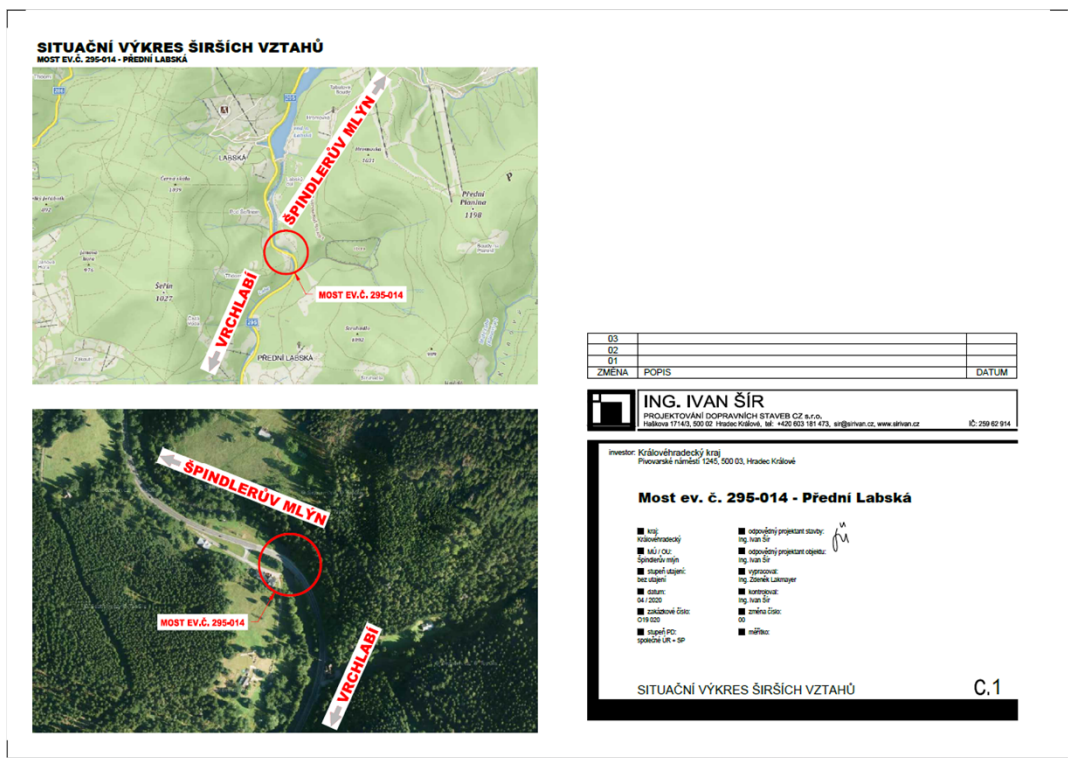
- Koordinační situační výkres



- Výřez, nový stav - řezy



- Situační výkres širších vztahů



Obdrží:

ÚDRŽBA SILNIC Královéhradeckého kraje a.s., Kutnohorská 59/23, Plačice, 500 04 Hradec Králové, na základě plné moci

Vypraveno dne: